



# COMPTES 2024



# TABLE DES MATIÈRES

## COMPTES

	<b>Page</b>
Commentaires généraux	1
Compte d'exploitation	3
Produits du compte d'exploitation	4
Charges d'exploitation par nature de charges	5
Charges d'exploitation par nature d'activités	7

## BILAN

Bilan	9
Tableau de variation du capital	10
Tableau de financement	11

## ANNEXES

Principes concernant la présentation des comptes	12
Rapport de performance	13
Organigrammes	15

# Commentaires généraux

## Introduction

2024 est la dernière année de la mise en œuvre du Programme institutionnel 2021-2024 qui avait pour but de renforcer l'action et la structure de DM, lancer de nouveaux projets et générer des recettes additionnelles. Force est de constater que les objectifs n'ont pas été atteints.

Cette année se termine sur un déficit opérationnel de CHF -732'993.89 (CHF -763'700.- au budget). Le déficit avant variation du capital de l'organisation se monte à CHF -738'180.39 (CHF -485'100.- au budget). Ce résultat est fortement lié à des recettes inférieures aux prévisions et à la performance négative des placements financiers pour CHF -171'647.50. Le déficit final après attributions se monte à CHF -489'364.81.

## Des recettes en forte baisse

Les recettes sont en baisse de 8.1% par rapport à 2023 et cela malgré une contribution supplémentaire d'Unité de CHF 86'335.- (nous avons eu en 2023 un don anonyme de CHF 80'000.-). Les nouvelles recettes espérées avec la mise en œuvre du programme institutionnel ne se sont pas réalisées. Les recettes 2024 s'établissent à CHF 2'755'258.52 (CHF 2'999'484.60 en 2023). Pour rappel, la barre des 3 millions n'a plus été dépassée depuis 2018.

Les contributions des donateur.trices et des Églises membres sont en forte diminution à CHF 1'225'206.92 (-8,8% par rapport aux comptes 2023). Plus en détails, les dons provenant des paroisses et des Églises, après un rebond post-covid en 2022 (CHF 1'006'004.-), sont à nouveau en diminution à CHF 807'104.-, proches du creux covid.

Concernant les dons individuels, le don moyen reste élevé (CHF 102.44) et nous avons réussi à capter 246 nouveaux donateur.trices, un peu en repli face au 278 de 2023. Toutefois cette hausse ne compense pas la baisse du nombre total de donateur.trices actif.ves (baisse de 11.72% de 2023 à 2024). Les projets soutenus par la Direction au développement et à la coopération (DDC) au travers d'Unité et les contributions publiques (Fedevaco) sont stables (hormis contribution exceptionnelle Unité citée plus haut). Il est important de relever que ces contributions seront en baisse dès 2025.

## Bonne gestion des charges

Les charges de DM en 2024 se montent à 3.49 millions de francs contre 3.93 au budget (3.4 en 2017, 3.5 en 2018, 3.4 en 2019, 3.3 en 2020, 3.1 en 2021 et 3.6 en 2022). Les charges sont en baisse par rapport aux comptes 2023 (-8.1%). En particulier, les activités d'échange de personnes sont en baisse (-25.64% par rapport à 2023) après plusieurs années d'augmentation qui marquaient la reprise post-covid.

Les charges de communication, de recherche de fonds et administratives sont en baisse. Celle-ci s'explique par le départ de collaborateur.trices qui pour certain.es n'ont pas été remplacé.es et par des variations de salaires. L'absence de salaire de directeur pendant plusieurs mois joue aussi un rôle important.

## Commentaires spécifiques sur les variations importantes

- Secaar P1 + R3 : En mars 2024, il est apparu clairement que le budget et la planification des activités en développement holistique (théologie) devaient être revus. Beaucoup d'activités qui étaient prévues ont ainsi dû être annulées ou reportées à 2025. Parallèlement, l'équipe « agroécologie » du Secaar avait identifié des initiatives et projets intéressants à développer qui pouvaient absorber les fonds désormais non utilisés en théologie. Cela a représenté par exemple une belle opportunité pour pouvoir travailler à la capitalisation d'expériences sur les semences paysannes, un projet pour lequel DM a obtenu un fonds supplémentaire de CHF 15'000.- de la Fedevaco.
- Madagascar Q31 : La différence aux comptes pour le projet éducation de la FJKM (une éducation de qualité pour les citoyen.nes de demain) s'explique principalement pour deux raisons. La première réside dans la suspension des activités de l'objectif (formation et sensibilisation des acteurs de la FJKM à tous les niveaux). La seconde raison est liée aux constructions des établissements scolaires. La construction de deux bâtiments était prévue à Fitiavana. La construction du second bâtiment a été suspendue et sera reprise après la période cyclonique (janvier-mars 2025) en fonction de la manière dont aura réagi le premier bâtiment (finalisé fin 2024).
- Bâtiment X4
  - Exploitation (yc énergie, assurances) et entretien courant Cèdres 5 : les charges d'énergie sont stables comparées à 2023, réparation toiture CHF 659.40, le reste correspond à des frais d'entretien courant avec Colanet (entreprise de nettoyage), et des travaux divers.
  - Maintenance et rénovation Cèdres 5 : dépannage de la chaîne CHF 2'161.50, travaux de peinture CHF 8'965.-, remplacement de la vitre cassée de l'ascenseur CHF 1'079.20.

- Charges salariales et frais généraux pour la gestion des bâtiments et équipements.

### **Hors exploitation**

Hors exploitation, en 2024 on enregistre une moins-value sur les titres de CHF 242'104.60 expliquée par la vente d'actions Nestlé d'une valeur de CHF 500'000 (CHF -67'236.75) et la baisse de rendement de -8.9% sur l'année.

Les recettes des immeubles sont inférieures en raison d'un changement de la manière de comptabiliser les recettes (les recettes de janvier 2025 sont passées en transitoire contrairement aux années précédentes), cette situation se rééquilibrera sur les comptes 2025.

Les modifications des provisions et fonds comprennent des variations affectées, avec une utilisation de fonds pour un total de CHF 127'959.- ainsi qu'une variation du capital de DM avec la reprise sur le fonds Isaline Gerhard pour assurer le développement de DM. Il est important de noter que le fonds immeuble (issu de la vente de l'immeuble de Morges) n'a pas été touché contrairement à 2022 afin de ne pas compromettre la possibilité d'un investissement immobilier à venir.

### **Commentaires sur le bilan**

Le bilan se monte à CHF 5'005'227.47 et présente au passif le capital de l'organisation pour un montant de CHF 2'407'256.86 des fonds affectés pour CHF 2'162'705.58, dont CHF 1'834'515.77 pour le fonds IPM. Les actifs immobilisés sont stables à CHF 973'439.90.

La dette financière de CHF 236'581.12 s'explique par l'avance de CHF 200'000.- faite par le Fonds d'entraide (avance faite en 2024 sur le remboursement de la LPP 2025).

De plus, l'utilisation des réserves sur les trois dernières années dépasse les standards Zewo avec un taux de 67%. Il faudra donc être très prudent.es en 2025, en effet cette situation pourrait impacter le renouvellement de la labélisation qui doit se faire en 2026.

### **Conclusion**

Ainsi, l'année 2024 se termine sur un déficit opérationnel légèrement inférieur au budget. Toutefois, ce déficit est très important, d'autant plus que les dépenses sont en baisse de CHF 308'964.31 (8.1%) par rapport à 2023.

Le défi que constitue l'érosion continue des recettes est de plus en plus central, d'autant plus que cette diminution se fait au même rythme que la diminution des charges. Si cette tendance continue, l'objectif de retour à l'équilibre pour la phase 2025 – 2028 nécessitera un effort encore plus conséquent de diminution des charges.

Dans ce contexte, nous sommes particulièrement reconnaissant.es envers toutes les donatrices et donateurs, les Églises et les organisations qui soutiennent nos actions et ainsi donnent sens et vie à nos relations avec les Églises et organisations partenaires

DM

## COMPTES D'EXPLOITATION PAR FONCTION

COMPTES 2023	BUDGET 2024			COMPTES 2024
		*	<b>PRODUITS</b>	
1'343'621.19	1'435'000.00	A	Contributions donateur.trices et Eglises membres <i>dont affectés CHF 486'525.- (CHF 526'494.- en 2023)</i>	1'225'206.92
493'022.50	513'700.00	B1+3	Contributions d'organisations partenaires	394'793.75
677'825.00	684'000.00	B2	Contributions publiques	758'070.92
446'630.71	432'000.00	C1	Dons spécifiques	317'109.75
20'000.00	100'000.00	C2	Legs	35'500.00
18'385.20	10'000.00	D	Autres produits liés aux activités	24'577.18
<b>2'999'484.60</b>	<b>3'174'700.00</b>		<b>Total produits</b>	<b>2'755'258.52</b>
			<b>CHARGES</b>	
1'897'297.82	2'016'600.00	P/T	Charges de projets	1'672'625.51
769'276.91	717'400.00	U	Charges de gestion des relations	766'381.87
<b>2'666'574.73</b>	<b>2'734'000.00</b>		<b>Total charges de projets</b>	<b>2'439'007.38</b>
322'373.22	357'550.00	V	Charges de communication	286'237.28
243'848.89	267'050.00	W	Charges de recherche de fonds	250'869.18
<b>566'222.11</b>	<b>624'600.00</b>		<b>Total charges de communication et de recherche de fonds</b>	<b>537'106.46</b>
<b>528'985.33</b>	<b>579'800.00</b>	X	Charges administratives	<b>512'138.57</b>
<b>35'434.55</b>	-	Y	60 ans de DM	-
<b>3'797'216.72</b>	<b>3'938'400.00</b>		<b>Total charges liées aux mandats</b>	<b>3'488'252.41</b>
-	-		<b>Résultat d'exploitation</b>	-
<b>797'732.12</b>	<b>763'700.00</b>			<b>732'993.89</b>
-	-	L	Produits sur placements financiers	-
56'600.40	80'000.00	M1	Produits sur immeubles	171'647.50
202'273.30	198'600.00			166'461.00
<b>652'059.22</b>	<b>485'100.00</b>		<b>Résultat avant variation du capital de fonds</b>	<b>738'180.39</b>
-	-	N1	Allocations pour programmes et projets	-
35'400.00	-	N2	Utilisation sur fonds affectés programmes et projets	29'143.42
171'176.45	-		<b>Résultat de la variation du capital de fonds (fonds affectés)</b>	<b>127'959.00</b>
<b>135'776.45</b>	-			<b>98'815.58</b>
<b>516'282.77</b>	<b>485'100.00</b>		<b>Résultat annuel avant variation du capital de l'organisation</b>	<b>639'364.81</b>
-	-	O1	Allocations pour capital de l'organisation	-
150'000.00	120'000.00	O2	Utilisation des fonds du capital de l'organisation	150'000.00
150'000.00	90'000.00		<b>Résultat de la variation du capital de l'organisation</b>	<b>150'000.00</b>
<b>366'282.77</b>	<b>395'100.00</b>		<b>Résultat annuel après attributions</b>	<b>489'364.81</b>

\* Selon commentaires détaillés

**A. CONTRIBUTIONS DONATEUR.TRICES ET EGLISES MEMBRES**

949'559.20	1'010'000.00	A110 Dons attribués à DM (Cofiro)	888'379.99
278'766.40	320'000.00	A120 Dons Terre Nouvelle (part DM)	222'823.20
112'678.09	100'000.00	A130 Dons hors Cofiro	108'327.03
2'617.50	5'000.00	A140 Dons de l'étranger	5'676.70
<b>1'343'621.19</b>	<b>1'435'000.00</b>	<b>A Total donateur.trices et Eglises</b>	<b>1'225'206.92</b>

**B. CONTRIBUTIONS DES ORGANISATIONS**

217'968.75	217'000.00	B110 EERS Conférence de coordination	217'293.75
<b>217'968.75</b>	<b>217'000.00</b>	<b>B.1 Sous-total organismes ecclésiiaux</b>	<b>217'293.75</b>

551'000.00	551'000.00	B210 DDC, contributions aux programmes	637'335.00
126'825.00	133'000.00	B220 Cantons et communes	120'735.92
<b>677'825.00</b>	<b>684'000.00</b>	<b>B.2 Sous-total contributions publiques</b>	<b>758'070.92</b>

55'000.00	80'000.00	B310 SAM Solidarité Avec le Monde	55'000.00
220'053.75	216'700.00	B320 Autres contributions suisses	122'500.00
<b>275'053.75</b>	<b>296'700.00</b>	<b>B.3 Sous-total autres partenaires</b>	<b>177'500.00</b>

<b>1'170'847.50</b>	<b>1'197'700.00</b>	<b>B Total contributions des organisations</b>	<b>1'152'864.67</b>
---------------------	---------------------	--	---------------------

**C. AUTRES DONS**

446'630.71	432'000.00	C.1 Dons spécifiques	317'109.75
------------	------------	----------------------	------------

20'000.00	100'000.00	C.2 Legs	35'500.00
-----------	------------	----------	-----------

<b>466'630.71</b>	<b>532'000.00</b>	<b>C Total autres dons</b>	<b>352'609.75</b>
-------------------	-------------------	----------------------------	-------------------

**D. AUTRES RESSOURCES**

11'779.60	-	D110 Prestations d'assurances	17'112.55
6'605.60	10'000.00	D120 Recettes d'animation et formation	7'464.63
<b>18'385.20</b>	<b>10'000.00</b>	<b>D Total autres ressources</b>	<b>24'577.18</b>

<b>2'999'484.60</b>	<b>3'174'700.00</b>	<b>TOTAL PRODUITS</b>	<b>2'755'258.52</b>
---------------------	---------------------	-----------------------	---------------------

## DM

## COMPTES

COMPTES 2023	BUDGET 2024	CHARGES PAR NATURE	COMPTES 2024
<b>E. ECHANGE DE PERSONNES</b>			
488'810.47	378'000.00	E130 Partage de compétences et connaissances	341'904.10
51'919.20	93'500.00	E150 Acquisition d'expérience	54'627.95
2'239.00	19'000.00	E160 Echanges intercultu(r)els	7'193.11
-	45'000.00	E140 Nouveaux envois	-
<b>542'968.67</b>	<b>535'500.00</b>	<b>Total Envoyés</b>	<b>403'725.16</b>
<b>F. PROGRAMMES ET PROJETS (P&amp;P)</b>			
1'330'366.55	1'481'100.00	F130 P&P avec les partenaires	1'254'300.35
23'962.60	-	F160 P&P financés hors programme DM	14'600.00
<b>1'354'329.15</b>	<b>1'481'100.00</b>	<b>F Total programmes et projets</b>	<b>1'268'900.35</b>
<b>G. GESTION DES RELATIONS ET FRAIS DE SUIVI</b>			
27'352.55	45'500.00	G110 Voyages et frais de la gestion des relations	26'644.20
714'098.83	647'900.00	G120 Charges salariales de la gestion des relations	709'816.72
<b>741'451.38</b>	<b>693'400.00</b>	<b>G Total gestion des relations et frais de suivi</b>	<b>736'460.92</b>
<b>I.1 COMMUNICATION</b>			
38'118.85	51'300.00	I110 Publications, site internet	29'510.70
37'929.05	42'500.00	I120 Animation en paroisse	14'471.95
2'876.45	1'000.00	I140 Documentation	2'067.60
244'055.03	319'900.00	I160 Charges salariales communication	239'935.86
<b>322'979.38</b>	<b>414'700.00</b>	<b>I1 Total communication</b>	<b>285'986.11</b>
<b>I.2 RECHERCHE DE FONDS</b>			
34'972.54	41'500.00	I150 Recherche de fonds	30'118.88
194'388.60	152'800.00	I160 Charges salariales de la recherche de fonds	205'010.00
<b>229'361.14</b>	<b>194'300.00</b>	<b>I2 Total recherche de fonds</b>	<b>235'128.88</b>
<b>J. FRAIS DE PERSONNEL ADMINISTRATIF</b>			
388'930.69	443'200.00	J110 Charges salariales secrétariat	310'738.77
-	10'000.00	J135 Charges salariales civilistes	1'160.50
11'537.00	17'000.00	J140 Autres frais liés au personnel	16'018.15
<b>400'467.69</b>	<b>470'200.00</b>	<b>J Total frais de personnel administratif</b>	<b>327'917.42</b>

**K.1 CHARGES D'EXPLOITATION : liées aux postes de travail**

37'651.75	35'000.00	K110 Outil informatique	38'798.78
5'204.50	4'000.00	K120 Véhicule	2'574.95
7'405.45	8'000.00	K140 Fournitures et photocopies	9'137.30
4'159.65	4'500.00	K150 Télécommunications	6'490.90
3'001.35	3'000.00	K160 Frais de port	2'769.94
<hr/>			<hr/>
57'422.70	54'500.00	<b>K1 Total charges d'exploitation</b>	<b>59'771.87</b>
<hr/>			<hr/>

**K.2 CHARGES D'EXPLOITATION : siège, équipements, finances, instances**

35'664.65	28'000.00	K210 Bâtiment Cèdres 5 (siège)	55'493.85
557.90	1'000.00	K220 Entretien / Remplacement d'équipements	-
3'844.10	3'500.00	K230 Assurances	6'256.45
14'076.95	15'000.00	K240 Energie	15'014.70
16'963.00	16'200.00	K250 Cotisations	17'525.70
7'127.50	7'000.00	K260 Frais d'accueil et divers (dépenses CHF 11'378.65, recettes CHF 2'548.05)	8'830.60
5'210.55	4'000.00	K270 Honoraires Fiduciaire et labélisation Zewo	6'872.15
11'831.35	-	K275 Frais consultance	48'883.40
8'633.49	9'000.00	K280 Frais bancaire, CCP	8'236.79
8'234.57	8'000.00	K290 Frais Synode, Conseil et Commissions	3'248.06
658.00	3'000.00	K295 Voyages et frais de représentation	-
<hr/>			<hr/>
112'802.06	94'700.00	<b>K2 Total autres charges</b>	<b>170'361.70</b>
<hr/>			<hr/>
35'434.55	-	<b>Y 60 ans de DM</b>	-
<hr/>			<hr/>
3'797'216.72	3'938'400.00	<b>TOTAL CHARGES</b>	<b>3'488'252.41</b>
<hr/>			<hr/>



COMPTES 2023	BUDGET 2024	CHARGES PAR ACTIVITE	COMPTES 2024
<b>P. PROGRAMME AGROECOLOGIE</b>			
91'273.80	95'000.00	<b>P.1</b> Secaar	144'002.91
50'014.20	50'000.00	<b>P.2</b> Partenaires en Afrique centrale	44'318.12
55'357.70	55'000.00	<b>P.3</b> Partenaires en Afrique de l'Ouest	49'742.74
68'117.70	65'000.00	<b>P.4</b> Partenaires en Afrique australe	27'231.85
9'704.00	20'000.00	<b>P.5</b> Partenaires au Moyen-Orient	21'417.87
28'225.70	33'850.00	<b>P.6</b> Partenaires en Amérique latine	24'808.30
13'000.00	8'500.00	<b>P.7</b> Programme en Suisse	8'000.00
129'101.77	93'000.00	<b>P.8</b> Echange de personnes	52'653.80
<b>444'794.87</b>	<b>420'350.00</b>		<b>372'175.59</b>
<b>Q. PROGRAMME EDUCATION</b>			
209'841.45	310'000.00	<b>Q.1</b> Partenaires en Afrique centrale	242'635.86
13'704.50	30'000.00	<b>Q.2</b> Partenaires en Afrique de l'Ouest	26'819.30
133'995.00	185'000.00	<b>Q.3</b> Partenaires dans l'océan Indien	104'489.35
120'603.35	150'000.00	<b>Q.4</b> Echange de personnes	161'602.07
<b>478'144.30</b>	<b>675'000.00</b>		<b>535'546.58</b>
<b>R. PROGRAMME THEOLOGIE : FOI ET DYNAMIQUE COMMUNAUTAIRE</b>			
194'472.00	200'000.00	<b>R.11-</b>	191'257.50
-	50'000.00	<b>12</b> Contribution au budget de la Cevaa	
		Contributions volontaires des Églises romandes	41'000.00
		<b>R13</b> affectées à la Cevaa.	
105'037.00	72'600.00	<b>R.2</b> Partenaires au Moyen-Orient et en Afrique du Nord	90'127.95
81'582.00	85'000.00	<b>R.3</b> Contribution au programme Secaar	42'626.80
-	-	<b>R.4</b> Partenaires en Afrique centrale	-
38'739.50	52'000.00	<b>R.5</b> Partenaires en Afrique de l'Ouest	39'836.00
48'827.35	17'000.00	<b>R.6</b> Partenaires en Afrique australe	11'340.00
19'840.35	35'000.00	<b>R.7</b> Partenaires dans l'océan Indien	35'775.14
94'686.70	87'650.00	<b>R.8</b> Partenaires en Amérique latine	88'986.32
22'947.60	29'500.00	<b>R.9</b> Programmes en Suisse et en Europe	20'072.05
347'263.55	292'500.00	<b>R.10</b> Echange de personnes	189'281.58
20'962.60	-	<b>R.11</b> Actions ponctuelles	14'600.00
<b>974'358.65</b>	<b>921'250.00</b>		<b>764'903.34</b>

## TOTAL DES SECTEURS D'ENGAGEMENT

1'897'297.82

2'016'600.00

1'672'625.51

### U. GESTION DES RELATIONS AVEC PARTENAIRES, ENVOYE.ES, CANDIDAT.ES

769'276.91

717'400.00

U Gestion des relations avec les partenaires

766'381.87

### V. PROGRAMME DE COMMUNICATION

322'373.22

357'550.00

V Programme de communication

286'237.28

### W. RECHERCHE DE FONDS

243'848.89

267'050.00

W Recherche de fonds

250'869.18

### X. CHARGES ADMINISTRATIVES

528'985.33

579'800.00

X Charges administratives

512'138.57

35'434.55

-

Y 60 ans de DM

-

3'797'216.72

3'938'400.00

TOTAL DES CHARGES

3'488'252.41

#### Informations complémentaires :

1. Durant l'année 2024, le secrétariat de DM comptait 12.3 (13.5 en 2023) postes équivalent plein-temps occupés par 23 (22) collaborateur.trices. De plus un mandat spécifique a été attribué à Michel Krafft pour les archives photographiques.
2. 68 (54) personnes ont fait l'expérience d'un engagement avec DM dont :
  - 37 (34) envoyé.es en partage de compétences et connaissances.
  - 11 (12) envoyé.es en acquisition d'expérience.
  - 3 (1) envoyé.es en échange interculturel.
  - 17 (7) envoyé.es en échange de groupe.
3. En 2024, 6 (6) bénévoles ont assuré 55 heures de travail dans les domaines de l'expédition, de l'accueil et des visites.
4. Les membres du Conseil ont travaillé à titre bénévole. Leur défraiement s'est élevé en 2024 à CHF 2425.- (CHF 3'110.60).
5. Les charges du Synode et le défraiement des membres des commissions de DM se sont élevées en 2024 à CHF 2734.5 (CHF 5'123.97).



## BILAN

### ACTIF

au 31.12.2024 au 31.12.2023

#### A. ACTIFS CIRCULANTS

	*		
Liquidités	1	447'728.99	336'755.63
Liquidités fds IPM	1	67'521.32	182'615.79
Titres et Placements	2	1'555'732.00	2'198'647.85
Titres et Placements fds IPM	2	1'745'816.00	1'511'027.38
Créances	3	27'169.48	40'630.80
Actifs transitoires	4	168'321.78	163'786.96
Actifs transitoires fds IPM	4	19'498.00	11'413.00
		<b>4'031'787.57</b>	<b>4'444'877.41</b>

#### B1. ACTIFS IMMOBILISÉS

Immobilisations corporelles	5	940'601.60	930'583.85
Participations financières et prêts	6	32'838.30	38'325.65
		<b>973'439.90</b>	<b>968'909.50</b>

### TOTAL DE L'ACTIF

**5'005'227.47** **5'413'786.91**

### PASSIF

au 31.12.2024 au 31.12.2023

#### C. CAPITAL ETRANGER A COURT TERME

Dettes financières	7	236'581.12	68'529.98
Passifs transitoires	8	199'098.86	163'487.40
Passifs transitoires fonds IPM	8	-414.95	-2'000.00
		<b>435'265.03</b>	<b>230'017.38</b>

#### D. FONDS AFFECTES

Total des fonds affectés	9	328'189.81	427'005.39
Total des fonds affectés IPM	9	1'834'515.77	1'710'142.47
		<b>2'162'705.58</b>	<b>2'137'147.86</b>

#### E. CAPITAL DE L'ORGANISATION

Capital libre	10	1'451'014.00	1'451'014.00
Fonds libre	11	266'918.55	683'201.32
Fonds Legs Isaline Gerhard	11	200'000.00	300'000.00
Fonds libres attribués	11	978'689.12	978'689.12
Résultat de l'exercice	13	-489'364.81	-366'282.77
		<b>2'407'256.86</b>	<b>3'046'621.67</b>

### TOTAL DU PASSIF

**5'005'227.47** **5'413'786.91**

\* selon commentaires détaillés



## TABLEAU DE VARIATION DU CAPITAL DES FONDS

Le tableau de variation des fonds présente l'état des allocations, transferts internes et utilisations effectués en 2024 sur les fonds affectés à des projets et programmes, ainsi que sur le capital de l'organisation.

	Etat au 31.12.2023	Allocations	Transfert interne	Utilisation	Etat au 31.12.2024
<b>Fonds IPM</b>					
Capital fds IPM	1'710'142.47	124'373.30			1'834'515.77
<b>Total Fonds IPM</b>	<b>1'710'142.47</b>	<b>124'373.30</b>		-	<b>1'834'515.77</b>
<b>Variation du capital des fonds avec affectation limitée</b>					
<b>Fonds régionaux</b>					
Afrique Australe					
Fonds Mozambique	80'129.55			30'500.00	49'629.55
Fonds régional Afrique Australe	10'942.79				10'942.79
Moyen Orient					
Fonds Egypte-Soudan	2'123.00				2'123.00
Fonds ACO	63'379.50	2'480.17		4'000.00	61'859.67
Afrique Centrale					
Fonds Rwanda	22'359.35			16'000.00	6'359.35
Océan Indien					
Fonds Madagascar	25'156.00			8'000.00	17'156.00
Fonds Ile Maurice	15'800.00				15'800.00
Amérique Latine					
Fonds régional Amérique latine	-				-
Autres Afrique					
Fonds TEIA	13'070.00				13'070.00
Fonds CIPCRE Bénin agroécologie					-
<b>Fonds sectoriels</b>					
Fonds Education	81'530.60			54'000.00	27'530.60
Fonds Action sociale-enfants	45'937.00				45'937.00
Fonds Formation théologique	15'652.60			15'459.00	193.60
Fonds Urgences	28'925.00				28'925.00
Fonds école Lisanga		26'663.25			26'663.25
Fonds Genre	22'000.00				22'000.00
<b>Capital des Fonds avec affectation limitée</b>	<b>427'005.39</b>	<b>29'143.42</b>	-	<b>127'959.00</b>	<b>328'189.81</b>
<b>Variation du capital de l'organisation</b>					
Capital libre	1'451'014.00				1'451'014.00
Fonds libre	316'918.55			50'000.00	266'918.55
<b>Fonds libres attribués :</b>					
Bâtiments	5'332.67				5'332.67
Risques et vols	18'339.00				18'339.00
Risque s/fluctuation des titres	17.45				17.45
Investissement immobilier futur	955'000.00				955'000.00
Fonds Legs Isaline Gerhard	300'000.00			100'000.00	200'000.00
Résultat de l'exercice				489'364.81	-489'364.81
<b>Capital de l'organisation</b>	<b>3'046'621.67</b>		-	<b>639'364.81</b>	<b>2'407'256.86</b>

## TABLEAU DE FINANCEMENT

	au 31.12.2024	au 31.12.2023
<b>A Flux de fonds provenant de l'activité d'exploitation</b>		
Résultat de l'exercice avant opérations sur fonds	-729'319.39	-652'059.22
Amortissement d'immobilisations corporelles	3'666.55	7'143.00
Bénéfice sur vente immobilière (investissement)	-	-
Augmentation (-) / Diminution (+) des prêts	-	-
Augmentation (-) / Diminution (+) des créances	13'461.32	-8'688.66
Augmentation (-) / Diminution (+) des titres	634'054.85	318'466.50
Augmentation (-) / Diminution (+) du stock	-	-
Augmentation (-) / Diminution (+) actifs transitoires	-4'534.82	15'184.31
Augmentation (-) / Diminution (+) participations financières	-	-8'395.40
Augmentation (+) / Diminution (-) passifs transitoires	35'611.46	66'016.60
Augmentation (+) / Diminution (-) dettes financières	168'051.14	-4'347.53
Augmentation (+) / Diminution (-) autres engagements	-	-
<b>Flux de fonds provenant de l'activité d'exploitation</b>	<b>120'991.11</b>	<b>-266'680.40</b>
<b>B Flux de fonds provenant de l'activité d'investissement</b>		
Investissement en immobilisations corporelles	-10'017.75	-
Investissement en immeuble	-	-
<b>Flux de fonds provenant de l'activité d'investissement</b>	<b>-10'017.75</b>	<b>-</b>
<b>C Flux de fonds provenant de l'activité de financement</b>		
Augmentation des dettes financières à long terme	-	-
Augmentation d'autres dettes à long terme	-	-
<b>Flux de fonds provenant de l'activité de financement</b>	<b>-</b>	<b>-</b>
<b>Total A, B, C</b>	<b>110'973.36</b>	<b>-266'680.40</b>
<b>D Augmentation des disponibilités</b>		
Existant initial des disponibilités (au 01.01)	336'755.63	603'436.03
Existant final des disponibilités (au 31.12)	447'728.99	336'755.63
<b>Variation des disponibilités</b>	<b>110'973.36</b>	<b>-266'680.40</b>

**Les variations issues du Fonds IPM ne sont pas incluses dans le tableau de financement du fait que la liquidité ne peut pas être utilisée pour les missions de DM.  
Tous les actifs liés au fonds IPM se neutralisent.**



# ANNEXES AUX COMPTES ANNUELS

## PRINCIPES CONCERNANT LA PRÉSENTATION DES COMPTES

### BASE DE LA PRÉSENTATION DES COMPTES

En raison des relations de collaboration que DM entretient avec les institutions partenaires en Suisse, la présentation des comptes se conforme aux recommandations des normes Swiss GAAP RPC 21 et Zewo. Les charges de collecte de fonds et de publicité générale, ainsi que les charges administratives, sont calculées et indiquées selon la méthodologie Zewo.

### CERCLE DE CONSOLIDATION ET LIENS AVEC DES ORGANISATIONS LIÉES

DM n'exerce pas d'influence prépondérante sur d'autres institutions du fait d'une direction commune ou d'autres moyens de contrôle.

### ORGANISATIONS PROCHESES

Le Fonds d'entraide du Département Missionnaire des Eglises protestantes de la Suisse romande est une fondation ayant pour but d'aider les collaborateur.trices, les envoyé.es et bénéficiaires de rentes de DM en cas de détresse économique liée à la vieillesse, au décès, à l'invalidité ou à d'autres circonstances particulières. Son Conseil est désigné pour moitié par le Conseil de DM et pour l'autre moitié par les collaborateur.trices de DM.

### PRINCIPE D'ÉTABLISSEMENT DU BILAN ET DE L'ÉVALUATION

- Les titres figurent à leur valeur au jour de clôture de l'exercice.
- Les immobilisations corporelles sont comptabilisées sur la base des frais d'acquisition et amorties sur 4 ans. Les bâtiments sont évalués sur des bases prudentes et ne font pas l'objet d'amortissement.
- Les provisions sont constituées selon le besoin de prudence basé sur des risques et besoins identifiés.
- La comptabilité est tenue en francs suisses. Les éléments d'actifs et de passifs en devises étrangères sont évalués à leur valeur au jour de clôture de l'exercice. Les opérations financières en devises découlant des activités courantes sont converties au cours du jour.

### RÉVISION

Les comptes sont révisés par une société répondant aux exigences légales d'agrément et d'indépendance choisie par le Synode missionnaire, sur proposition de la Commission d'examen de la gestion. Le mandat de cette société est annuel et peut être renouvelé 4 fois au maximum.

Les comptes 2024 ont été révisés par la société : Fidal Fiduciaire Lambelet SA à Lausanne, et sont disponibles sur le site Internet de DM ([www.dmr.ch](http://www.dmr.ch)).



# RAPPORT DE PERFORMANCE

## 1. BUT DE L'ORGANISATION

L'association DM a été créée par les Eglises protestantes de Suisse romande en 1963. Les buts de DM sont de :

- construire et assurer des relations de partenariat, fondées sur le dialogue, le partage et la coresponsabilité,
- promouvoir et encourager l'éducation, l'agroécologie et la vie communautaire en Suisse et sur le plan international,
- participer à la sensibilisation de la société civile en Suisse romande sur les enjeux de la solidarité internationale,
- conduire avec elles une réflexion sur la mission de l'Eglise dans le double sens de la proclamation de l'Évangile et du service dans le monde. Rappeler la dimension de l'Eglise universelle, de son unité et de sa diversité, de son rôle de témoin de la réconciliation avec Dieu et entre les humains,
- être l'instrument des Eglises et institutions membres pour élaborer, planifier et réaliser des relations avec et entre des Eglises et institutions partenaires,
- être à disposition des Eglises de Suisse (EERS) pour assurer des mandats de relation avec d'autres Eglises et institutions.

Au travers de ses activités, DM encourage et participe au dialogue interreligieux. Dans l'exercice des mandats qui lui sont confiés, elle participe à la mise en œuvre de programmes :

- d'entraide concernant la personne humaine dans sa globalité et fondés sur les principes d'un développement durable,
- facilitant le partage d'information entre ses membres et ses partenaires, en étant leur porte-parole,
- d'échange de personnes, manifestant la réalité de l'Eglise universelle,
- de partage de valeurs.

## 2. MEMBRES, ORGANES DIRIGEANTS ET DE GESTION

(voir organigramme ci-joint)

### 2.1 SYNODE MISSIONNAIRE

Le Synode missionnaire est l'assemblée générale de DM. Il comprend 43 délégué.es désigné.es par les 7 Eglises/conférence d'Eglises membres. Leur mandat est de 4 ans. Le bureau du Synode, composé de 3 membres, est élu pour 4 ans. Le changement de législature a eu lieu le 1<sup>er</sup> juillet 2022, le mandat actuel arrivera à échéance en juin 2026. La composition actuelle du bureau est la suivante :

- Christinat Marcel, Satigny
- Daenzer Christian, Les Moulins, jusqu'au 23.11
- De Montmollin Sylvie, Cortaillod, dès le 23.11
- Morier-Genoud Michèle, présidente, Ipsach



## 2.2 CONSEIL :

Le Conseil se compose de 7 à 9 membres élu.es par le Synode missionnaire pour un mandat de 4 ans. Le renouvellement des instances a eu lieu au 1<sup>er</sup> juillet 2022, le mandat actuel arrivera à échéance en juin 2026. La composition du Conseil est la suivante :

- Abruzzi Anne, Lignerolle, dès le 23.11
- Blanchard Pierre, Montcherand
- Blondel Jean-Luc, Nyon
- Felberbaum Patrick, président, Lausanne
- Immonen Pauli, Eysins, jusqu'au 23.11.
- Kauffmann Anne, Auvernier, dès le 23.11
- Laffranchini Moira, Lausanne
- Rouge Jacques Etienne, Estavayer-le-Lac
- Thuégaz Agnès, vice-présidente, Saxon
- Walther Joëlle, Genève
- Zumstein Laurent, Lonay, jusqu'au 31.08

## 2.3 COMMISSION D'EXAMEN DE LA GESTION :

La Commission d'examen de la gestion se compose de 5 membres élu.es par le Synode pour un mandat de 4 ans. Le renouvellement des instances a eu lieu au 1<sup>er</sup> juillet 2022, le mandat actuel arrivera à échéance en juin 2026. La composition de la commission est la suivante :

- Baechler François, Vevey
- De Felice Martine, Thônex
- Dubigny Jean-Luc, Bévillard
- Henry Michel, président, Les Monts-de-Corsier
- Miaz Rachel, Grandson, dès le 23.11
- Woodford Julian, Berolle, jusqu'au 23.11

## 2.4 DIRECTION

Après le départ de son directeur Nicolas Monnier, un intérim de direction est assuré par les membres de la coordination générale. Cette coordination générale dirige les quatre pôles d'activités. Le pôle partenariat est dirigé par Priscille Girardet Sokpoh, le pôle échange de personnes par Valérie Maeder, le pôle communication et mobilisation par Aline Mugny et le pôle administration par Loïc Sauvinet.

## 3. COLLABORATION AVEC DES ORGANISATIONS LIÉES

DM entretient des relations de collaboration avec l'EERS, Mission 21 et avec l'EPER. En Suisse romande, cette collaboration se concrétise pour l'essentiel au travers du réseau Terre Nouvelle des Eglises de la Suisse romande et de la PTNER (plateforme Terre Nouvelle de la CER).

## 4. ACTIVITÉS

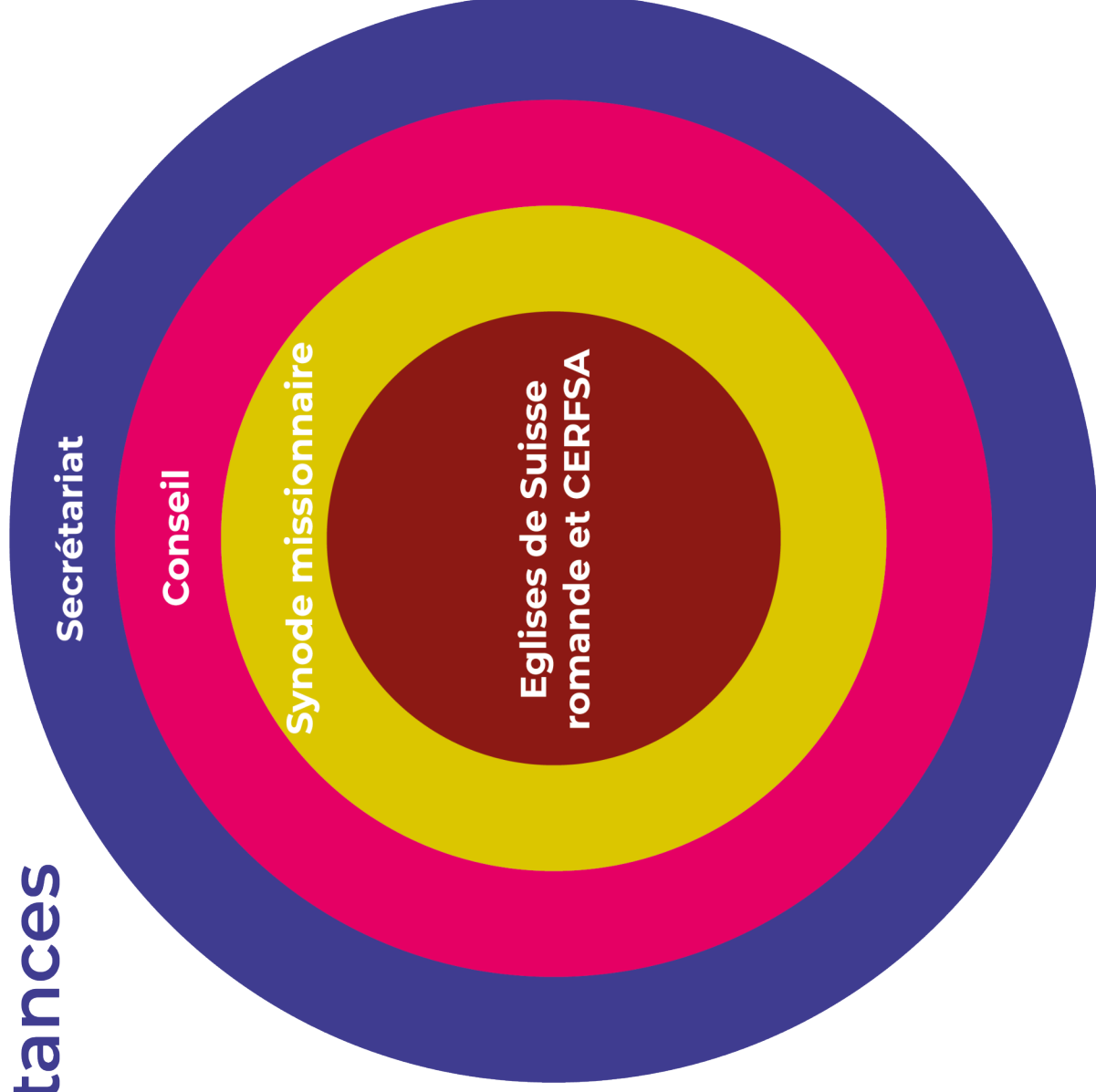
Voir le rapport annuel.

## 5. ORGANIGRAMME

Voir ci-après.



# DM Instances



## Eglises de Suisse romande et CERFSA

- CER/PTNER
- EERS : KMS/GLK

## Synode missionnaire

- Bureau
- Commission d'examen de la gestion

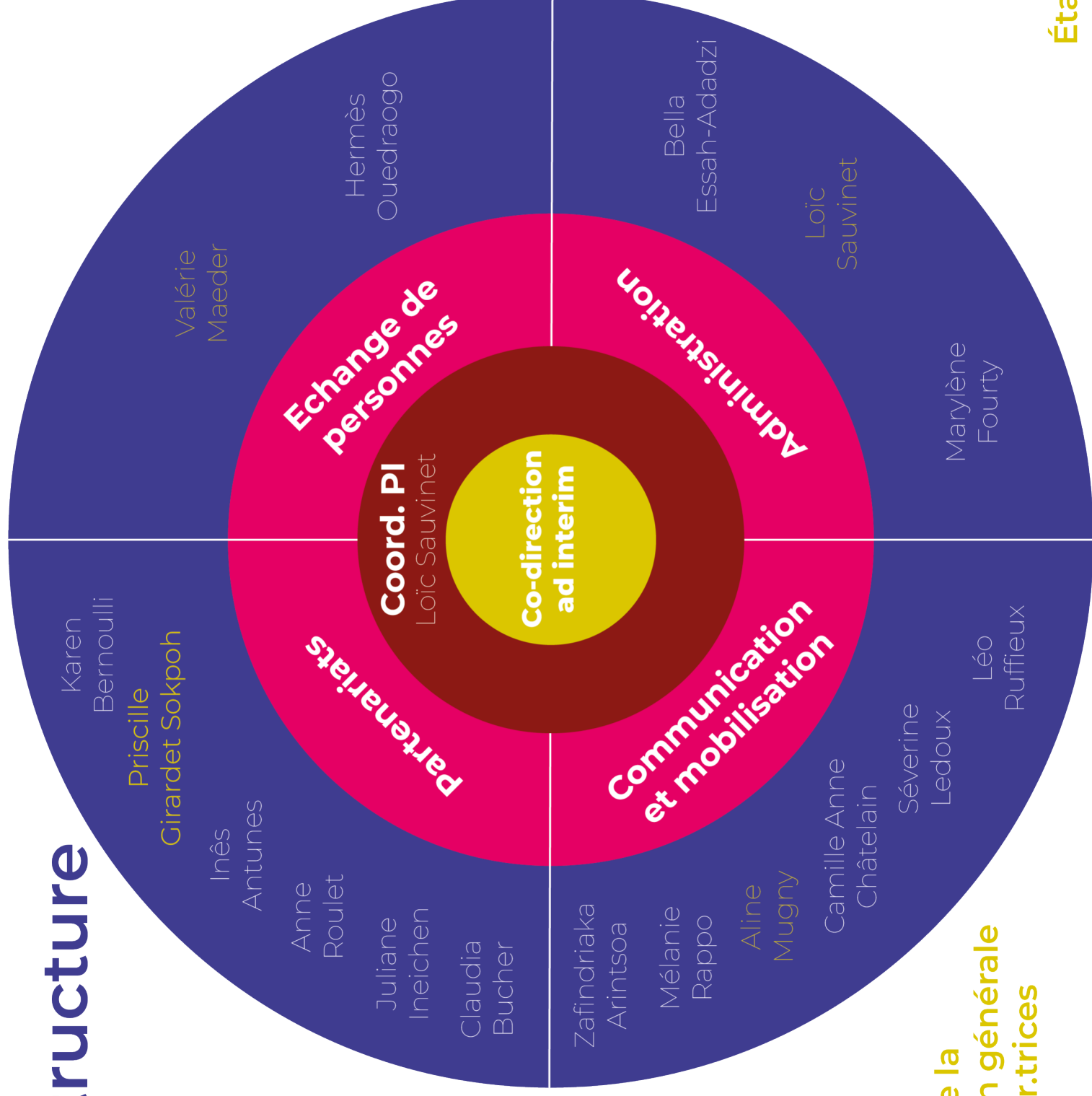
## Conseil

- Commission de missiologie
- Commission Cevaa CH
- Commission ACO-CH

## Secrétariat

- Colloque du personnel
- Commission de prévoyance
- Coordinations générale et du programme institutionnel

# DM Structure



**Membres de la  
coordination générale  
Co-directeur.trices  
ad interim**

**État au 31.12.2024**