



MAGAZINE

NOS ACTUALITÉS  
SUR LE TERRAIN

N2

Juin - août 2021

**DOSSIER**  
Rapport annuel 2020

**NORD MOZAMBIQUE**  
L'Eglise face aux réfugié.e.s

**TOGO**  
1 expérience  
1 envoyé  
1 pays





# Un pays : Togo

Atelier au Burkina Faso.

Du 19 au 23 avril dernier, par l'intermédiaire de son envoyé Thibaud Rossel, DM a participé au séminaire organisé par Unité au Burkina Faso sur le thème « Opportunités et obstacles liés à l'agroécologie au Burkina Faso et dans le Sahel ». L'atelier faisait suite à l'étude d'Unité sur le développement de l'agroécologie au Sahel dans un contexte de fragilités croissantes, notamment sécuritaires. « DM possède un cadre (le programme sectoriel d'agroécologie) et des outils d'évaluation participative de risques liés au changement climatique qui ont été partagés avec les associations membres d'Unité », précise Juliane Ineichen, responsable du secteur agroécologie à DM. L'atelier a rappelé l'importance de l'accès à la terre, de l'appui à l'agroécologie et de la mise en vente de produits respectueux de l'environnement. Des défis dans lesquels le Secaar est fortement impliqué.



## Thibaud Rossel

Notre envoyé

Voilà trois ans que Thibaud Rossel, envoyé DM, a rejoint l'équipe du Secaar en qualité de collaborateur en environnement. Son travail s'inscrit notamment dans une action menée au sein des coopératives accompagnées par le Secaar dans leurs cultures et élevages. D'ici fin 2021, cette recherche devrait mettre en avant les avantages de la technique du *push-pull*. Cette façon de faire, aussi appelée *répulsion-attraction*, permet de lutter contre les insectes ravageurs d'une culture (maïs, sorgho) en les attirant vers une autre espèce de plantes. Thibaud observe les difficultés de la population agricole. « Aujourd'hui, les terres agricoles deviennent de plus en plus chères et inaccessibles aux autochtones. Seuls les étrangers ou les locaux fortunés peuvent les acquérir. » La suite dans sa lettre de nouvelles sur [www.dmr.ch/envoyes/rossel](http://www.dmr.ch/envoyes/rossel).

Vous pouvez vous y abonner à [secretariat@dmr.ch](mailto:secretariat@dmr.ch) ou au 021 643 73 73.

Soutenez ce projet sur [www.dmr.ch/donner](http://www.dmr.ch/donner)

## Le Secaar

Un partenaire

Le Secaar, basé à Lomé (Togo), travaille avec un réseau de professionnel.le.s (ingénieurs agronomes et forestiers, juristes, économistes, comptables). Expert en développement global et durable, le Secaar se compose de dix-neuf Eglises membres et associations – dont DM –, en Afrique francophone pour la plupart. Actif dans la formation et l'accompagnement, il soutient les populations comme les communautés dans des projets visant au développement sous toutes ses formes.



# SUR LE VIF



## Congo RDC

Lisanga: 40 ans d'école autrement

De gauche à droite, le directeur de l'Ecole Lisanga Henri Mola, Els Kazadi, le Pasteur Angendu et Marcel Kajingu, directeur de l'école retraité.

*Corruption, guerre et pauvreté: le Congo RDC s'est installé depuis des dizaines d'années dans le chaos. C'est dans ce contexte que l'Ecole Lisanga, partenaire de DM, affiche qu'un autre monde est possible, et il commence par une éducation différente où chacune et chacun est respecté et placé.e au centre de l'enseignement. « Ce sentiment d'avoir un grand prix donne aux enfants le courage de s'ouvrir, de se positionner, de s'exprimer, de développer un esprit critique et d'être responsable, raconte Els Kazadi, qui a créé cette école en 1981. Ils apprennent à aimer leur pays et à soutenir les producteurs congolais en consommant local, au lieu de donner – par un complexe d'infériorité – la priorité à ce qui vient de l'extérieur. »*

*Offrir aux enfants la force de devenir des adultes debout, dans une société semée d'embûches, des adultes capables de s'engager pour un monde plus juste et plus solidaire; à 80 ans, Els Kazadi vit toujours son rêve et l'a transmis autour d'elle: en mai 2021, trois membres suisses des Amis de Lisanga ont participé aux festivités des 40 ans.*



Culte des 40 ans de Lisanga.



## 2 questions à Isaias Muiambo...

**... responsable de projets à l'IPM (Eglise presbytérienne du Mozambique). Au nord Mozambique, des islamistes armés attaquent et pillent les populations. Le Gouvernement manquant de moyens pour les déloger, les populations n'ont d'autre solution que la fuite.**

### DM: Que se passe-t-il au Mozambique ?

**Isaias Muiambo:** Des attaques d'insurgés ont lieu dans la province de Cabo Delgado, dans les districts de Moçimboa da Praia (occupée par des attaquants depuis octobre 2020), Palma, Nangade, ou encore Macomia et dans certaines îles. De nombreuses familles fuient vers les districts voisins, où des centres d'accueil pour réfugié.e.s ont été créés. Mais il y a déjà beaucoup de personnes réfugiées dans d'autres provinces du Nord. La majorité des réfugiés sont des familles à faible revenu, sans la possibilité de payer un transport pour se rendre dans des zones plus éloignées. D'autres familles fuient par la mer, dans de petites embarcations où elles naviguent trois ou quatre jours avec des enfants, sans nourriture ni eau. On estime à 700'000 le nombre de personnes réfugiées, accueillies souvent par leurs familles. Il peut y avoir jusqu'à 50 personnes par maison, dormant dehors sans couverture. Nourrir tous ces réfugié.e.s ne va pas sans mal.

### DM: Que peut faire votre Eglise, l'IPM ?

**Isaias Muiambo:** A ce jour, nous avons pu envoyer des vêtements usagés, des chaussures et des couvertures. Mais je voudrais étendre ces actions à moyen ou long terme en offrant du soutien psychosocial et moral, principalement aux enfants et aux femmes qui ont assisté à l'assassinat barbare de leurs proches. L'idée serait aussi d'approvisionner les familles réfugiées en ressources alimentaires, vêtements, lits et ustensiles de cuisine. Et dans un but à plus long terme, fournir des semences et des outils dans les zones où sont réinstallés les réfugié.e.s. En parallèle, des pasteur.e.s pourraient être envoyé.e.s afin de reconforter les familles directement ou indirectement touchées, soit parce qu'elles ont subi des attaques, soit parce qu'elles accueillent des familles réfugiées.

**DM soutient l'IPM dans ses actions d'aide humanitaire. Des réflexions sont en cours afin de développer la promotion de la paix et le dialogue interreligieux dans cette région du Mozambique.**

[www.dmr.ch/actualite/urgence-mozambique](http://www.dmr.ch/actualite/urgence-mozambique) | CCP 10-700-2

# RAPPORT ANNUEL 2020

## gros plan

*Détente sur la plage de Lomé, au Togo.*

**2020 ... une année bascule, à bien des égards ; une année avec un avant et un après, et cela pour deux raisons fondamentales.**

### Édito

Tout d'abord, la crise sanitaire. Celle-ci a touché de plein fouet le cœur de métier de DM en rendant impossible tout déplacement, toute rencontre et tout échange en présentiel. Elle a demandé à l'équipe du secrétariat et aux instances un gros effort d'adaptation, tant dans les outils de travail que dans le souci de garder les liens avec nos partenaires. A l'échelle de tout le réseau de relations, il s'est aussi créé, au long des mois, une communion, une solidarité et une compréhension mutuelles du fait que nous partageons toutes et tous cette épreuve de la pandémie.

Les relations de longue durée construites avec les Eglises et organisations dans le monde nous ont certes aidé.e.s à traverser ensemble cette année, mais nous ont aussi, paradoxalement, encore plus rapproché.e.s à cause de la fragilité à laquelle nous étions soudainement et dramatiquement (toutes et tous) exposé.e.s. En parallèle, sous la conduite stratégique du Conseil et avec la réalisation de trois Synodes missionnaires, dont deux par visioconférence, DM a poursuivi avec détermination sa mue afin que tout soit prêt le 1<sup>er</sup> janvier 2021. Et cette mutation a touché toutes les facettes de notre organisation : la finalisation du nouveau programme institutionnel, la redéfinition de l'organigramme et la mise à jour subséquente de l'ensemble des cahiers des charges de l'équipe du secrétariat, l'adoption du nouveau

nom et de la nouvelle identité visuelle, l'initiation d'un gros travail sur les statuts, dans le but d'obtenir le label Zewo selon les nouvelles exigences de la Direction du développement et de la coopération et enfin, *last but not least*, le démarrage d'un dialogue renforcé avec les Eglises de la Conférence des Eglises protestantes romandes, pour que le mandat de DM soit en adéquation avec les défis actuels des Eglises et de la société civile.

***Et je termine cet éditorial par une citation de Paul en résonance avec la situation : « Pour nous, frères et soeurs, séparés de vous pour un temps, loin des yeux mais non du coeur, nous avons redoublé d'efforts pour aller vous voir, car nous en avons un vif désir. » (1 Thess. 2,17).***

***Que 2021 soit l'année où ce vif désir puisse se réaliser !***

Nicolas Monnier, directeur

EN 2020, L'ENGAGEMENT DE CHACUN DE NOS PARTENAIRES, LEUR FLEXIBILITÉ ET LEUR CRÉATIVITÉ NOUS ONT PERMIS DE DÉCOUVRIR DE NOUVELLES FAÇONS DE TRAVAILLER ENSEMBLE ET DE RENFORCER NOS LIENS.

## ENSEMBLE

*L'appel de solidarité d'Eglises à Eglises a réuni Fr. 39'794.-. Il a soutenu la majorité de nos partenaires dans trois domaines: distribution de nourriture et biens de première nécessité, versement de salaires, en particulier aux corps enseignant et pastoral, et actions de prévention.*

*Avec Cloîtrés! sur [www.reformes.ch](http://www.reformes.ch), une dizaine de courtes capsules vidéo ont été réalisées avec des partenaires évoquant leur situation durant le confinement.*

*En avril, le mailing de DM a porté sur le soutien aux mesures de prévention de la Covid-19 dans différents pays (Mexique, Bénin, Cameroun et Togo).*

## EN 2020

- 75 personnes ont eu un contact avec DM, dont 15 suite à de premiers échanges en 2019
- 28 personnes ont eu un entretien au cours de l'année
- 14 d'entre elles ont poursuivi par des entretiens approfondis
- 10 personnes ont participé à une journée d'information au départ

*Début mars, l'arrivée du coronavirus a vu DM organiser le rapatriement de ses envoyé.e.s qui ont dû écourter leur envoi sur le terrain, notamment Quang Anh Bui en Egypte, Marion Delannoy, au Togo, Emanuelle et Jonas Dobler au Liban, Sofia Bösiger à Cuba et Pascal Wulliamoz au Mozambique. Certain.e.s d'entre eux ont choisi de rester sur le terrain, et ils ont été accompagné.e.s à distance.*

## Covid 19

Durant cette année particulière où nos vies ont été bouleversées, nos certitudes ébranlées et les planifications bousculées, le cataclysme a touché nos partenaires de plein fouet.

Au Congo, à Madagascar comme au Rwanda, les écoles ont été fermées pendant de nombreux mois. De même, les paroisses n'ont pas tenu de rencontres durant une partie de l'année. A l'île Maurice, le Conseil synodal de l'Eglise presbytérienne a décidé de ne pas organiser d'événements nationaux jusqu'à la fin de l'année par mesure de précaution. Un peu partout, le confinement a ralenti les projets en cours, comme au Mozambique, où l'annulation

de marchés a freiné les ventes de poulets d'élevage. Pourtant, l'ensemble des équipes partenaires ont redoublé d'efforts pour poursuivre leurs engagements et répondre aux besoins des populations, des élèves comme des paroissien.ne.s. Au Secaar, par exemple, les fonds prévus pour un atelier d'échange d'expériences annulé ont été réalloués au profit d'activités de sensibilisation et d'appui aux groupes bénéficiaires pour le respect des gestes barrières de prévention de la Covid-19. Cela a aidé les populations à faire face à ce fléau, tout en continuant leurs activités agricoles.



Retrouvez notre rapport annuel sur [www.dmr.ch/actualite/rapport2020](http://www.dmr.ch/actualite/rapport2020)

## Bilan

ACTIF	31.12.2020	31.12.2019
<b>ACTIFS CIRCULANTS</b>		
Liquidités	361 253,48	833 387,14
Liquidités fds IPM	638 989,88	139 254,23
Titres et Placements	1 644 587,00	1 660 782,00
Titres et Placements fds IPM	1 217 841,00	1 985 479,00
Créances	32 361,34	36 153,83
Actifs transitoires	337 989,50	302 245,25
Actifs transitoires fds IPM	6 334,00	11 102,00
<b>Total de l'actif circulant</b>	<b>4 239 356,20</b>	<b>4 968 403,45</b>
<b>ACTIFS IMMOBILISÉS</b>		
Immobilisations corporelles	1 409 137,85	1 391 333,05
Participations financières et prêts	75 000,00	80 000,00
<b>Total de l'actif immobilisé</b>	<b>1 484 137,85</b>	<b>1 471 333,05</b>
<b>TOTAL DE L'ACTIF</b>	<b>5 723 494,05</b>	<b>6 439 736,50</b>

PASSIF	31.12.2020	31.12.2019
<b>CAPITAL ÉTRANGER À COURT TERME</b>		
Dettes financières	33 679,58	60 006,93
Passifs transitoires	206 867,40	219 018,61
Passifs transitoires fonds IPM	2 000,00	-
<b>Capital étranger à court terme</b>	<b>242 546,98</b>	<b>279 025,54</b>
<b>FONDS AFFECTÉS</b>		
Total des fonds affectés	902 499,48	975 189,98
Total des fonds affectés IPM	1 862 177,23	2 135 835,23
<b>Total des fonds affectés</b>	<b>2 764 676,71</b>	<b>3 111 025,21</b>
<b>CAPITAL DE L'ORGANISATION</b>		
Capital libre	1 451 014,00	1 451 014,00
Fonds libre	575 075,63	579 876,25
Fonds Legs Isaline Gerhard	500 000,00	600 000,00
Fonds libres attribués	403 596,12	423 596,12
Résultat de l'exercice	-213 415,39	-4 800,62
<b>Capital de l'organisation</b>	<b>2 716 270,36</b>	<b>3 049 685,75</b>
<b>TOTAL DU PASSIF</b>	<b>5 723 494,05</b>	<b>6 439 736,50</b>

## Compte d'exploitation

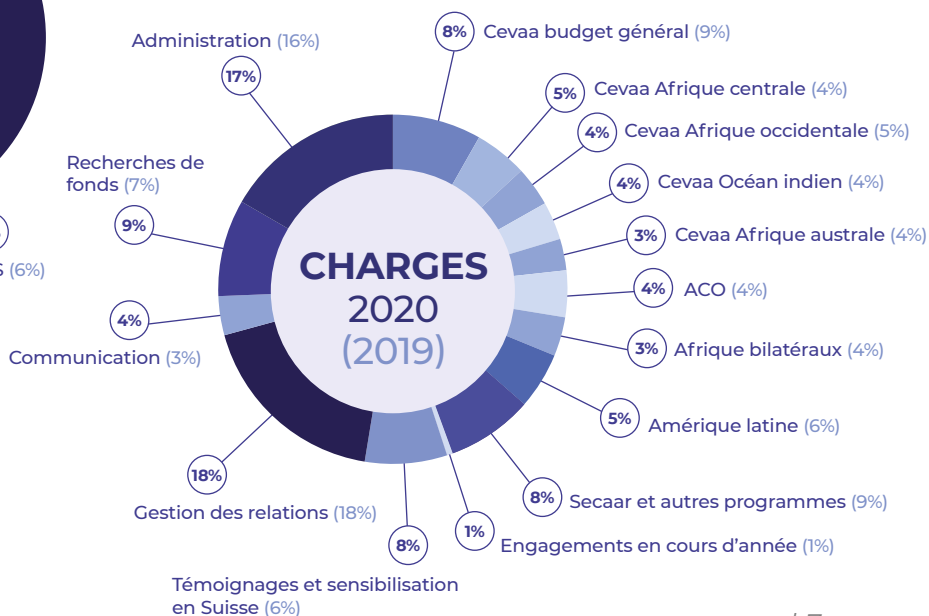
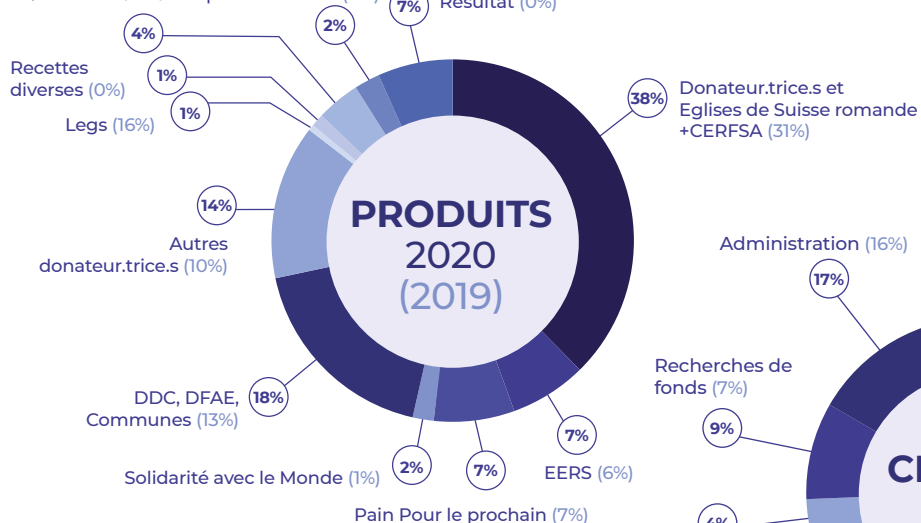
PRODUITS	COMPTES 2020	COMPTES 2019
Donations donateurs.trice.s, paroisses et Églises membres dont affectés Fr. 404'319.- (Fr. 651'440.- en 2019)	1 198 455,68	1 366 407,15
Contributions d'organisations partenaires, dont EERS Fr. 218'284.- (Fr. 201'409.- en 2019)	669 586,17	779 677,53
Contributions DDC	485 000,00	470 000,00
Contributions cantons et communes	91 921,00	103 816,29
Autres contributions et donations	277 374,05	210 496,55
Legs	16 650,00	713 100,00
Produits des prestations	36 202,60	12 058,40
<b>TOTAL PRODUITS</b>	<b>2 775 189,50</b>	<b>3 655 555,92</b>

<b>CHARGES</b>		
Charges de projets	1 486 595,60	1 769 277,40
Charges de projets Témoignage et sensibilisation en CH	251 540,19	215 574,89
Charges de projets Gestion des relations	600 720,87	634 931,50
<b>Total charges de projets</b>	<b>2 338 856,66</b>	<b>2 619 783,79</b>
Charges de Communication	119 425,20	99 185,70
Charges de Collecte de fonds	296 860,44	244 563,76
Charges administratives	550 223,24	559 358,50
<b>Total charges liées aux mandats</b>	<b>3 305 365,54</b>	<b>3 522 891,76</b>
<b>RÉSULTAT D'EXPLOITATION</b>	<b>-530 176,04</b>	<b>132 664,16</b>

Produits sur placements financiers	49 970,75	396 863,62
Produits immeubles	74 099,40	123 992,10
Charge libération Fonds ACO-Fellowship	-	-15 742,10
Produits Fonds IPM sans allocations	51 979,85	135 799,53
Charges Fonds IPM sans utilisations	-325 637,85	-63 400,97
Allocations au capital de Fonds IPM	-	-72 398,56
Utilisation du capital de Fonds IPM	273 658,00	-
<b>RÉSULTAT AVANT OPÉRATIONS SUR FONDS</b>	<b>-406 105,89</b>	<b>637 777,78</b>

Utilisation sur fonds affectés programmes et projets	72 690,50	78 742,10
Utilisation des fonds du capital de l'organisation	120 000,00	120 000,00
Allocations pour programmes et projets	-	-11 320,50
Allocations pour capital de l'organisation	-	-830 000,00
<b>Résultat de la variation des fonds</b>	<b>192 690,50</b>	<b>-642 578,40</b>
<b>RÉSULTAT APRÈS OPÉRATIONS SUR FONDS</b>	<b>-213 415,39</b>	<b>-4 800,62</b>

Produits hors exploitation (12%) Reprise sur fonds (4%) Résultat (0%)



# À VOS AGENDAS



**28 JUIN 2021**  
**Tārava Tahiti!**

Un film de Anne Marcellini et Daniel Denis sur le groupe de chant traditionnel Tamari'i Vaira'o, issu de l'Eglise protestante Māōhi, membre de la Cevaa.

Espace culturel des Terreaux, Lausanne. Projection à 17h00 suivie d'une table ronde avec les réalisateur-trice.

Inscription à:  
secretariat@dmr.ch ou  
au 021 643 73 73.

Toutes les dates sur  
[www.dmr.ch/news/agenda](http://www.dmr.ch/news/agenda)

## INTERCULTURALITÉ

Le 3<sup>e</sup> jour de formation des dix futur.e.s envoyé.e.s de DM s'est déroulé à la paroisse Lancy Grand-Sud le 30 mai dernier. Au programme: partage de leur expérience avec deux envoyé.e.s de retour, Quang Anh Bui (Egypte) et Sofia Bösiger (Cuba) et découverte des défis de cette paroisse «multiculturelle» dont le Conseil est formé de Genevois.es et de Camerounais.es. Ces temps de discussions se sont clos par un culte aux accents francophone et boulo.

### Livre

*Du désespoir à l'espoir*

En mai dernier, un livre rassemblant les témoignages de vingt-deux anciens enfants des rues est sorti de presse en kinyarwanda à Kigali (Rwanda). Tous les écrivains sont des anciens du CPAJ (Centre presbytérien d'amour des jeunes), centre géré par l'Eglise presbytérienne au Rwanda, partenaire de DM. Orphelins suite au génocide ou enfants issus de familles vulnérables, les jeunes, maintenant adultes, ont écrit leur récit de vie, complété ensuite par des interviews menées par Obed Quinet Niyikiza, professeur.

Impliquée au CPAJ dès ses débuts, Danielle Robertson, à Yverdon, a financé le démarrage du projet puis sollicité la Fondation Jan Michalski, à Montricher, pour qu'elle participe aux frais de l'ouvrage de 240 pages. En mai, Danielle Robertson s'est rendue au Rwanda pour le vernissage et s'est réjouie que les auteurs aient pu mener à terme leur premier objectif, soit l'écriture de ce livre collectif. Quant à la suite, apporter soutien et encouragement aux enfants vivant aujourd'hui dans la rue, elle explique: « Cette étape sera difficile. C'est maintenant la responsabilité des auteurs, ce qui d'ailleurs transparaît entre les lignes de leurs témoignages: la place des enfants n'est pas dans la rue, mais bien dans la société ».

*Kuva mubwihebe ukagira icyizere cy'ubuzima.*  
(Du désespoir à l'espoir).

**dmr.ch**

Abonnement de soutien à DM Magazine  
Prix Fr. 20.-  
CCP 10-700-2  
IBAN CH08 0900 0000 1000 0700 2



**Votre don en  
bonnes mains.**

### IMPRESSUM

N2 Juin-août 2021 - Parution 4x par an  
Responsable Sylviane Pittet  
Adresse DM, Cèdres 5, 1004 Lausanne  
Téléphone +41 21 643 73 73  
Site internet [www.dmr.ch](http://www.dmr.ch)  
[info@dmr.ch](mailto:info@dmr.ch)

Photographies ©DM  
Relecture Joëlle-Pascale Ulrich  
Conception alveo.design  
Mise en page Gabrielle Positano  
Impression Pressor SA