

Rapport annuel

19 *DM* 
ÉCHANGE ET MISSION



ÉDITO

Au cœur de la crise du coronavirus, en plein confinement, il n'est pas simple de s'extraire d'un tel contexte et de considérer l'année 2019 dans sa singularité.

Il y a pourtant une dimension traversant la charte de DM-échange et mission, présentée au Synode d'automne, qui trouve un écho singulier au cœur de cette tragédie sanitaire et humaine affectant tous les peuples de la terre. Cette dimension est exprimée avec force au premier paragraphe de la vision : «*Nous croyons en une humanité au destin solidaire et en l'Église universelle comme communauté de foi et d'action.*» Cela n'a jamais été aussi vrai ! Dans ce sens, le mandat donné par les Églises à DM-échange et mission n'aura peut-être jamais été si nécessaire et pertinent.

Assister ainsi, en mars 2020, à la venue de médecins cubains ou chinois en soutien au système de santé italien, et nonobstant toute considération géopolitique, est un exemple parmi tant d'autres que les rapports entre les nations vivent un tournant. En particulier, et c'est le sens de la notion de «*réciprocité*» au cœur de notre nouveau programme institutionnel, l'expression et les formes de solidarité peuvent venir de toutes parts et en tout temps. L'Occident n'a pas le monopole de l'entraide mais, comme le colosse aux pieds d'argile du livre de Daniel (chapitre 2), il révèle aux yeux du monde entier ses lieux de fragilité et son besoin d'être soutenu.

Chemin d'humilité...

Les communautés de foi de Suisse devront elles aussi identifier et reconnaître à l'avenir leurs propres lieux de fragilité et accepter, humblement, la main forte de frères et sœurs provenant d'autres contextes. Une foi commune et une solidarité qui passent par la reconnaissance de nos fragilités réciproques. C'est peut-être là le secret du futur de nos relations avec les Églises du monde et un témoignage fort adressé à nos contemporains.

Nicolas Monnier
Directeur de DM-échange et mission



BÉNIN

EN PARTENARIAT

L'Eglise protestante méthodiste du Bénin (EPMB) a connu une crise qui a conduit à sa séparation durant vingt ans. En juillet 2017, l'Eglise a été réunifiée et un président unique a été élu. Pourtant, la réconciliation des cœurs des fidèles prend du temps. Le défi pour l'équipe dirigeante de l'EPMB est de proposer une vision d'une Eglise unie et un avenir favorisant le développement holistique de ses membres. Dans ce contexte, l'EPMB a développé un projet en collaboration avec DM-échange et mission, dont l'objectif est de « contribuer à l'enracinement de la paix et de la réconciliation en vue de la consolidation de l'unité de l'Eglise ». Il s'articule autour de trois axes :

- Renforcer l'unité de l'Eglise en instaurant un climat de paix et de confiance entre les pasteur-e-s responsables et leurs conjoint-e-s au niveau national et régional.
- Consolider les structures administratives de l'Eglise au niveau national et régional en vue d'asseoir une nouvelle gouvernance qui rassure les fidèles.
- Affermir la capacité spirituelle des membres du Conseil du Synode général pour les inciter à mieux s'engager pour la consolidation de l'unité de l'Eglise.

Les incertitudes économiques et environnementales (irrégularités climatiques) fragilisent la croissance du Bénin. Pour faire face à ces difficultés, le CIPCRE Bénin (Cercle international pour la promotion de la création) a initié le projet d'adaptation aux changements climatiques PaDaClim 2, en collaboration avec DM-échange et mission. La vision du CIPCRE et la finalité du projet rejoignent l'accent mis par DM-échange et mission sur le renforcement des capacités de résilience des populations, dans ce cas face aux défis environnementaux et climatiques.

EN RELATION

En septembre, le président de l'EPMB, **Amos Hounsa** a été accueilli à Lausanne. Ce séjour a permis de faire un point de situation de la collaboration entre l'EPMB et DM-échange et mission et d'identifier l'avancement des projets.

EN ACTION

Dans le cadre de sa collaboration avec l'EPMB, DM-échange et mission a appuyé :

- Une retraite pour 21 pasteur-e-s membres du Conseil du Synode général sur la gestion de l'autorité dans l'Eglise.
- Une formation pour 40 conjoint-e-s de pasteur-e-s responsables au niveau national et régional sur leur rôle dans le ministère de leur conjoint-e et la communication non violente.
- Une formation pour 40 pasteur-e-s et responsables laïques des œuvres diaconales sur la notion et les principes de bonne gouvernance.
- Une session pour 73 pasteur-e-s responsables sur les enjeux de l'unité et la communication non violente.

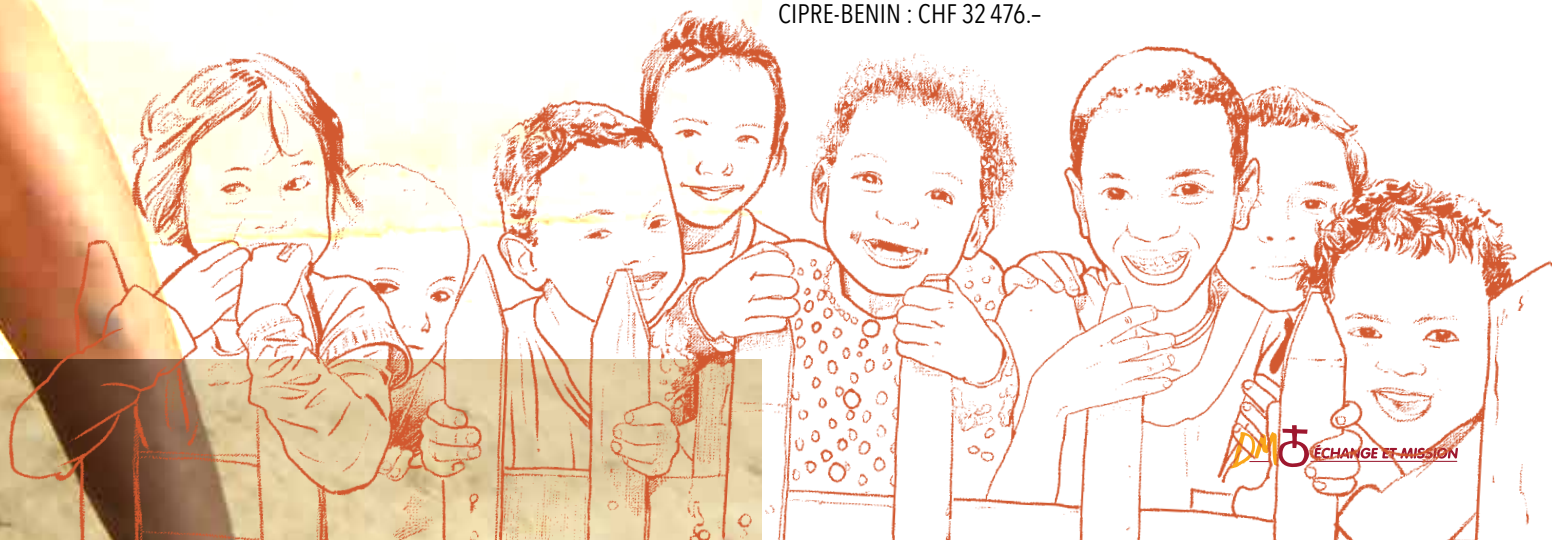
Au CIPCRE Bénin, la 2^e phase du projet PaDaClim a permis :

- L'appui à 438 producteur-trice-s dont 140 femmes dans l'identification et la sélection de mesures d'adaptation appropriées aux conditions de leurs exploitations agricoles.
- Une visite d'échanges et d'expériences entre les 4 villages pilotes et le Centre Songhaï (agriculture durable). 64 producteur-trice-s dont 17 femmes y ont participé.
- Une formation sur la fabrication et l'utilisation du dispositif de lavage des mains dans les 4 villages pilotes. 500 ménages ont bénéficié de matériel pour fabriquer ces dispositifs.
- Une formation des comités dans les 4 villages pilotes sur leurs rôles et responsabilités et la gestion des infrastructures sociocommunitaires. 124 personnes dont 34 femmes y ont participé.

ENGAGEMENTS EN 2019

EPMB : CHF 27 550.-

CIPRE-BENIN : CHF 32 476.-



RWANDA

EN PARTENARIAT

L'Eglise presbytérienne au Rwanda (EPR) – 400 000 membres et 212 paroisses – gère des activités sociales pour améliorer les conditions de vie de la population. Son programme de collaboration 2017-2020 avec DM-échange et mission « Forger l'avenir par l'éducation » se concentre sur l'amélioration de la qualité de l'éducation au sein des établissements scolaires de l'EPR ainsi que sur l'accompagnement socio-éducatif des enfants de la rue avec le **CPAJ** (Centre presbytérien d'amour des jeunes).

Les approches développées dans ce programme Education ont permis la mise en place d'une collaboration tripartite entre l'EPR, la Faculté des sciences de l'éducation et le Centre de didactique et de recherche en éducation de l'Université protestante de Butare (PIASS) et DM-échange et mission.

EN RELATION

La rencontre multilatérale des partenaires de l'EPR a eu lieu au Rwanda. Quinze personnes du Rwanda, d'Allemagne, des Pays-Bas, de Belgique, de France et de Suisse se sont réunies pour accompagner l'EPR dans le suivi de son programme.

EN ACTION

Au CPAJ, à Kigali, 84 jeunes garçons ont été accueillis durant l'année, 53 enfants ont retrouvé leur famille dans de bonnes conditions grâce à des rencontres parents-enfants organisées au CPAJ avec la collaboration de psychologues, 15 familles ont reçu un appui adapté pour développer un projet générant des revenus, leur extrême précarité ne leur permettant pas de faire vivre leurs enfants. En plus des jeunes vivant sur place, le CPAJ a accompagné 119 enfants dans leur scolarité.

DANS LES ÉCOLES

Depuis début 2018, un projet de recherche-action a démarré dans dix établissements. Il vise la formation des enseignant-e-s qui, par ce procédé, améliorent leur pratique et réfléchissent à leur pédagogie tout en alimentant la recherche scientifique. Dans ce cadre :

- 115 enseignant-e-s (67 femmes et 48 hommes) de 4 écoles primaires et secondaires du programme ont été formé-e-s à l'enseignement par tâches complexes (qui voit l'élève rechercher les solutions), au feedback « enseignant-e – élève » (échanges constructifs) et aux communautés d'apprentissage. Des vidéos de cours donnés par des enseignant-e-s de chaque école ont servi de base à une autocritique des pratiques.
- 250 enseignant-e-s de niveau primaire (143 femmes et 107 hommes) ont été formé-e-s à l'élaboration de matériel didactique.
- 450 pupitres ont été fabriqués localement pour équiper 9 écoles. Ce besoin est croissant depuis le passage de la double vacation (un groupe d'enfants va à l'école le matin et un autre l'après-midi) à la simple vacation qui voit l'ensemble des enfants aller à l'école toute la journée.

ENGAGEMENTS EN 2019 : CHF 148 614.-

ÉCHANGES RWANDA- MADAGASCAR-SUISSE

En mai, dans le cadre d'un nouveau projet intitulé « Apprendre par la rencontre et l'échange pour vivre l'école pleinement », DM-échange et mission a instauré un atelier de partage d'expériences, avec le soutien d'Unité. Cet atelier a réuni des formateur-trice-s de la Haute école pédagogique (HEP) vaudoise, trois formateur-trice-s pédagogiques de la FJKM (Madagascar) et six personnes du Rwanda (trois directeurs d'école de l'EPR, le coordinateur du programme Education et deux formateur-trice-s-chercheur-se-s du Centre de didactique et de recherche en éducation de Butare). Cet atelier avait pour but d'échanger sur les contextes et défis de chacun-e et d'identifier des pistes de collaboration et d'échanges entre la HEP, la FJKM et les partenaires du Rwanda.



MADAGASCAR

EN PARTENARIAT

Madagascar connaît une période de stabilité politique après les élections législatives de mai 2019. Sur la base d'un plan de développement ambitieux, le gouvernement a engagé des investissements importants qui se traduisent par une croissance d'environ 5%, au prix d'un endettement public accru. Mais 75% de la population vit toujours sous le seuil de pauvreté. Le sud du pays est particulièrement touché par la conjonction d'une sécheresse depuis cinq ans engendrant des poches de famines et par des violences répétées (vols de bétail suivis de répression massive par les forces armées).

En 2019, l'**Eglise de Jésus-Christ à Madagascar (FJKM)** a fêté le bicentenaire de ses écoles par des rassemblements à Fianarantsoa et Antananarivo. Ces manifestations ont été pour le président l'occasion de rappeler publiquement la nécessité de renforcer la qualité des prestations pédagogiques des écoles FJKM en commençant par l'ancrage dans les valeurs essentielles.

EN RELATION

Tania Schaller et **Alexis Martin** ont participé à la vie des écoles FJKM durant l'année scolaire 2018-2019 en assumant respectivement des tâches d'assistante d'enseignement de français à Toamasina et d'assistant d'enseignement scientifique à Imerinkasinina. Il n'y a malheureusement pas eu de nouveau départ pour la rentrée de septembre 2019.

Le groupe de jeunes du Gros-de-Vaud qui a séjourné à Madagascar en 2018 a accueilli en Suisse son groupe homologue (quatre jeunes) en avril-mai. Sur place, un groupe de la région de Bienne a animé une semaine d'activités culturelles avec les enfants défavorisés dans la région de Majunga en collaboration avec un groupe homologue malagasy avant de partir, avec lui, à la découverte du pays.

EN ACTION

Trois écoles (un lycée, un collège et une école primaire) ont débuté la mise en œuvre de leur projet qui porte sur l'ensemble de la vie de l'établissement. Le personnel a été formé à l'approche holistique de l'éducation et, dans la foulée du bicentenaire, a travaillé sur la redynamisation des valeurs fondamentales à vivre et transmettre dans les écoles FJKM. Douze autres établissements ont également participé aux ateliers proposés en vue de lancer leur projet.

Par ailleurs, 21 communautés de pratique regroupant des enseignant-e-s des écoles primaires ont progressé dans leur autonomisation sous l'impulsion des enseignant-e-s formé-e-s antérieurement et qui assument maintenant la tâche d'animateur-trice-s. Plusieurs responsables régionaux de l'enseignement public ont manifesté leur intérêt pour cette démarche et invitent à leurs sessions pédagogiques les enseignant-e-s animateur-trice-s FJKM afin de bénéficier d'un partage de leur expérience.

Soixante-neuf étudiant-e-s de la Faculté de théologie FJKM ont suivi la formation annuelle à l'action sociale. Après une formation théorique de quatre semaines et un stage pratique en ville d'Antananarivo (dans la rue, dans les prisons, dans les hôpitaux ou les endroits « chauds »), les stagiaires ont passé un mois dans 5 communes du Sud du pays miné par la sécheresse,

les pénuries alimentaires et les affrontements entre les voleurs de zébus (dahalos) et les forces de l'ordre. Durant ces semaines, ils ont apporté un signe de solidarité et de soutien spirituel à la population et appuyé sur le terrain les initiatives de l'Eglise en faveur d'un dialogue visant à prévenir les violences et les exactions.

ENGAGEMENTS EN 2019 : CHF 146 793.-

ILE MAURICE

EN PARTENARIAT

L'île Maurice, démocratie de l'océan Indien, est souvent citée en exemple pour sa stabilité politique et sa prospérité économique, basées sur le tourisme et le secteur financier. La Banque mondiale classe le pays dans le groupe des vingt premières économies mondiales. En 2018, l'**Eglise presbytérienne de Maurice (EPM)** a validé son nouveau programme institutionnel 2018-2022 qui a pour vision : « L'Eglise presbytérienne de Maurice grandit et nourrit la vitalité spirituelle et diaconale de ses membres afin qu'ils s'engagent dans la vie de l'Eglise et rayonnent de l'Evangile pour transformer la société mauricienne ». Ce programme se concentre autour de trois objectifs : enseigner et former des témoins actif-ive-s, contribuer à la transformation de la société mauricienne et renforcer les capacités et les relations de l'EPM.

EN RELATION

Le projet de formation à l'accompagnement spirituel « Libérer », soutenu par plusieurs paroisses de Suisse romande et de France qui ont déjà une expérience en la matière, s'est poursuivi en 2019. **Véronique Monnard** a été envoyée par DM-échange et mission en qualité de personne ressource. Elle a co-animé, avec notamment d'autres ministres romand-e-s, deux formations auxquelles ont participé plus de 50 personnes.

EN ACTION

Dans le cadre de son axe Enseigner et former des témoins actif-ive-s, l'EPM organise avec le soutien de DM-échange et mission des formations à l'accompagnement spirituel. Celles-ci sont dispensées à toutes celles et ceux qui souhaitent recevoir un enseignement sur le règne de Dieu ou s'engager dans un ministère d'accompagnement. L'objectif général est de former les bénéficiaires à l'approche théologique et anthropologique de la prière d'autorité pour développer un ministère d'accompagnement spirituel au sein de l'Eglise.

Un groupe de jeunes de l'Eglise protestante de Genève s'est rendu à Maurice en juillet dans le but de découvrir les projets et la vie de l'EPM. Un spectacle a notamment pu être co-créé avec un groupe de jeunes mauricien-ne-s.

ENGAGEMENTS EN 2019 : CHF 5471.-

MOZAMBIQUE

EN PARTENARIAT

2019 a été marqué par les élections. A l'échelle nationale, le président Filipe Nyusi a été réélu après des élections contestées par l'opposition. Les élections ont eu lieu dans un contexte tendu, avec notamment des attaques terroristes islamistes au Nord du pays, le passage de deux cyclones, un contexte économique et social toujours fortement marqué par la crise de la dette cachée et de la chute du prix des matières premières. Malgré cela, des accords de paix ont pu être signés en août. Au niveau de **l'Eglise presbytérienne du Mozambique (IPM)**, des élections ont eu lieu, permettant la réélection du pasteur Obede Baloi à la présidence du Conseil synodal.

Le partenariat entre l'IPM et DM-échange et mission s'organise autour du programme Lumuku. De 2016 à 2019, son objectif central consistait à encourager l'autonomie des communautés locales dans une perspective de développement intégral. L'idée : les paroisses peuvent agir pour leur développement, avec leurs propres moyens et sans attendre une aide extérieure. Pour cela, une formation en trois phases leur a été proposée (en gestion de projet, analyse de la viabilité et de la faisabilité des projets et échanges d'expériences), et un accompagnement a été effectué avec chaque paroisse. Alors que le programme devait se terminer en 2019, il est prolongé sur 2020 pour atteindre les objectifs fixés et s'aligner sur le calendrier du nouveau programme institutionnel de DM-échange et mission.

EN RELATION

Durant le premier semestre, une évaluation externe du programme a été effectuée par une équipe de deux évaluateur-trice-s, composée notamment de **Michèle Morier-Genoud**. Elle a pu observer le fonctionnement du programme et visiter les projets générateurs de revenus de certaines paroisses et rédiger des recommandations pour améliorer la gestion, le suivi et la mise en place des projets.

EN ACTION

Consolidation des projets en cours, avec lien particulier, la réalisation de séminaires d'échanges d'expériences dans le Centre et le Sud du pays. Neuf projets communautaires ont vu le jour en 2019 (production de poulets, fabrication de tuiles, laverie, magasin de couture).

Durement touché par deux cyclones, le Mozambique a déploré des centaines de victimes. Plus de 10'000 paroissien-ne-s de l'IPM en ont souffert. Pour soutenir l'Eglise dans cette situation, DM-échange et mission a lancé un appel d'urgence qui a permis d'aider 90 familles à reconstruire leur habitation. La paroisse de Beira, région très affectée, a bénéficié d'une aide financière pour initier son projet communautaire dans le cadre du programme Lumuku.

ENGAGEMENTS EN 2019 : CHF 146 992.-

ANGOLA

EN PARTENARIAT

L'Eglise évangélique réformée d'Angola (IERA), originaire du nord de l'Angola, est basée à Luanda depuis la guerre civile (1975 à 2002). Pour répondre aux besoins de la population, l'IERA et DM-échange et mission ont concrétisé un premier programme de partenariat fixant les axes d'actions prioritaires de l'Eglise : formation intégrale, développement humain et développement institutionnel. Ce programme, Kusalasana (« main tendue » en kikongo), a duré de 2014 à 2016.

En 2019, la phase moratoire faisant suite à l'évaluation externe et aux difficultés de partenariat s'est poursuivie. Un voyage institutionnel, mené par Nicolas Monnier, directeur de DM-échange et mission, et Béni Schubert, ancien envoyé en Angola, a eu lieu afin de redéfinir les bases de la collaboration. Cette rencontre a aidé les deux partenaires à s'accorder sur la possibilité d'affecter un envoyé à un travail d'accompagnement auprès de l'IERA pour clarifier la suite de la collaboration.

ENGAGEMENTS EN 2019 : CHF 3 260.-



TOGO

EN PARTENARIAT

Le Togo connaît une embellie économique louée par le monde des affaires. Le Parlement et le Gouvernement ont mis en œuvre une réforme constitutionnelle qui permet au chef de l'Etat actuel de briguer un 4^e mandat, ainsi qu'une loi restreignant le droit de manifestation. Cette situation a suscité des prises de position publiques des Eglises catholique, presbytérienne et méthodiste. Par mesure de rétorsion, le Gouvernement les a privées du droit d'observation des élections.

L'Eglise évangélique presbytérienne du Togo (EEPT) et l'Eglise méthodiste du Togo (EMT), partenaires de DM-échange et mission, ont poursuivi leur action dans le cadre du PAOET (Programme d'accompagnement œcuménique des Eglises du Togo), visant à promouvoir le dialogue entre les acteurs politiques et la société civile. Elles ont pris des positions fermes en faveur de réformes constitutionnelles et d'élections transparentes (lettres pastorales, interventions médiatiques).

Le Mouvement pour la justice et la solidarité (MJS) a entamé une sensibilisation et une formation des leaders des mouvements de jeunesse des partis politiques togolais à une communication exempte de violence. Cette initiative, qui a rencontré un grand intérêt et une bonne participation, est une démarche importante dans la perspective des élections présidentielles de 2020.

EN RELATION

Le programme de collaboration Santé de l'EEPT avec DM-échange et mission met l'accent sur l'amélioration de la qualité des prestations des quatre centres médicosociaux (CMS) de l'Eglise. Clotilde Lambert, envoyée de DM-échange et mission, a participé à la tenue de cinq sessions de formation continue destinées au personnel des CMS et aux responsables de l'EEPT. La pasteure genevoise Florence Foehr a contribué à animer la session des aumônier-ère-s des formations sanitaires. D'autres intervenant-e-s togolais-es et français-es ont partagé leurs compétences et expériences, notamment sur la relation personnel soignant-personne soignée. Antoine Lambert a coordonné la remise à niveau de l'installation photovoltaïque du CMS Kativou et formé le personnel à la maintenance des infrastructures. Les Lambert, avec leurs enfants Enora, Maiwenn et Zacharie, ont terminé leur engagement prématurément en fin d'année, au terme d'une période de réflexion sur le contexte culturel et institutionnel difficile de leur engagement.

EN ACTION

Le CMS Kativou a atteint ses objectifs à 90% en ce qui concerne les consultations, à plus de 100% pour les vaccinations, à 80% pour les contrôles prénataux, mais seulement à 60% pour les accouchements. Ce dernier résultat est notamment lié à l'existence d'une dissension entre deux villages de la région qui a conduit l'un des chefs à inciter sa population à se faire soigner au Bénin plutôt qu'à Kativou. Des efforts de médiation sont en cours.

Du côté de la promotion de la paix, 650 chauffeurs de taxi-moto ont été formés à la communication pacifique et non violente (CPNV). Des espaces de concertation entre les conducteurs et les autorités administratives et de sécurité ont vu le jour dans plusieurs régions et aident à trouver des solutions-

- Vingt personnes de 7 partis politiques ont été formées par le MJS. La moitié d'entre elles a déjà introduit une initiation à la CPNV dans son organisation

ENGAGEMENTS EN 2019

SANTE EEPT : CHF 120 552.-

VIE ET TEMOIGNAGE DES EGLISES : CHF 28 644.-

R.D CONGO

EN PARTENARIAT

En janvier, Félix Tshisekedi a été élu à la présidence de la République démocratique du Congo. S'il a décrété la gratuité de l'enseignement de base dans les établissements primaires publics, cette réforme semble difficile à mettre en place. En fin d'année, de nombreux enseignant-e-s du secteur public étaient en grève, car sans salaire depuis plusieurs mois. L'Ecole Lisanga, à Kinshasa, partenaire de DM-échange et mission, est en lien avec l'Eglise du Christ au Congo. Cette école chrétienne propose un programme en classes primaire et maternelle qui incite les élèves à se considérer comme acteur-trice-s de la création, capables de transformer et protéger leur environnement. Placés au cœur de l'éducation, les parents participent à des journées ouvertes comme à l'école des parents. Cette année, les primaires étaient 629 élèves (341 filles et 288 garçons) et les maternelles comptaient 197 enfants (89 filles et 108 garçons). Soit un total de 826 élèves.

EN RELATION

Cette année, il n'y a pas eu d'échange de personnes. Elle a été consacrée à la préparation d'un échange d'envergure qui devait se dérouler en avril 2020 entre la troupe des Mwalimu (troupe théâtrale de l'école de Lisanga) et Madrijazz (groupe de Gospel de Lausanne). L'événement, rendu impossible suite à la pandémie de coronavirus, aura lieu au printemps 2021.

EN ACTION

- En juillet, la colonie de vacances a réuni 103 enfants, essentiellement des élèves de Lisanga et du quartier. Son objectif est la détente et la socialisation autour d'activités spirituelles, culturelles, sportives manuelles et de visites.
- Le séminaire de formation des enseignant-e-s s'est tenu en août sur le thème des intelligences multiples. 38 enseignant-e-s y ont participé.
- L'Ecole des parents a eu lieu sur le thème: « Partenariat et leadership responsables et durables entre les parents et l'école ».

ENGAGEMENTS EN 2019 : CHF 70 000.-

CAMEROUN

EN PARTENARIAT

La crise que vit le Cameroun, dans la zone anglophone notamment, s'est poursuivie tout au long de l'année. En mai, l'ONG International Crisis Group (ICG) donnait les chiffres suivants : 1 850 morts, 530'000 déplacé-e-s internes, 35 000 réfugié-e-s au Nigeria voisin, plus de 170 villages détruits et plusieurs écoles fermées. Les élèves de cette zone ne peuvent plus se rendre à l'école. Le nombre toujours plus important de populations déplacées et en situation précaire accroît les tensions dans les régions d'accueil, notamment dans l'Ouest Cameroun.

L'Eglise évangélique du Cameroun (EEC) (700 paroisses) tente de poursuivre ses activités ecclésiales, médicales, scolaires et sociales malgré sa situation extrêmement fragile. En effet, suite au Synode qui a vu une nouvelle équipe élue à la direction de l'Eglise en 2017, l'EEC traverse une crise profonde mettant en péril son unité. Des démarches de résolution de ce conflit ont été entreprises depuis 2018 et se poursuivent. Face à cette situation et en dialogue avec les autres partenaires de l'EEC, DM-échange et mission accompagne le processus de réconciliation.

Le CIPCRE (Cercle international pour la promotion de la création) a poursuivi son engagement dans la promotion de l'écologie et dans la lutte pour le développement intellectuel, éthique, matériel et spirituel durable. Il cherche ainsi à favoriser la transformation sociale à partir des valeurs de la foi et de leur incarnation dans la culture africaine.

EN RELATION

Aurel Monnier a effectué un stage préprofessionnel au sein du CIPCRE. Expérience nécessaire pour intégrer la Haute école de travail social et de la santé, à Lausanne, ce stage de cinq mois a permis à Aurel de s'intégrer aux équipes qui travaillent auprès des femmes et des enfants victimes de violences, notamment sexuelles.

EN ACTION

Dans le cadre du culte de l'enfance de l'EEC, DM-échange et mission a poursuivi son appui aux camps de formation pour les moniteur-trice-s durant l'été. Dans un contexte difficile, l'accompagnement spirituel et holistique des enfants est précieux.

- Le camp national de formation des moniteur-trice-s du culte de l'enfance a réuni 133 personnes en juillet autour du thème « Réconcilions-nous et restons ensemble ». Cri de détresse et d'exhortation face aux tumultes que traversent le Cameroun et l'Eglise, ce thème est également celui du nouveau manuel de leçons bibliques. Les moniteur-trice-s enseigneront aux enfants comment prévenir et éviter les conflits et les gérer lorsqu'ils adviennent.
- Les camps régionaux pour les adolescent-e-s se sont tenus dans les 22 régions synodales et ont rassemblé plus de 4'000 jeunes.

Le programme du **CIPCRE** met l'accent sur l'approche holistique, une vision particulièrement développée dans le travail effectué auprès des établissements scolaires.

- Suite aux formations sur l'utilisation du biochar (amendement du sol), les récoltes obtenues en 2019 ont créé une émulation au sein de la population d'un village pilote ; un groupe de 8 producteur-trice-s formé-e-s par le CIPCRE a suscité l'implication de 279 nouvelles personnes dont, 195 femmes dans 8 quartiers différents du villages pour la fabrication de biochar ou de compost, en mobilisant leurs propres ressources.
- Les 40 producteur-trice-s de gari, désormais formé-e-s aux techniques de fabrication de cette semoule de manioc, ont réussi à dégager des bénéfices intéressants (environ CHF 3000.- au total).
- Les jardins biologiques sont fonctionnels dans l'ensemble des 8 établissements pilotes parmi lesquels 2 assurent de manière autonome la pérennité de leurs jardins. La vente des produits cultivés permet aux établissements d'investir dans du matériel de jardinage et de nouveaux plants.

ENGAGEMENTS EN 2019

EEC-Culte de l'enfance : CHF 9500.-

CIPCRE : CHF 34 512.-



MEXIQUE ET CUBA

EN PARTENARIAT

A Cuba, dans un État où le secteur social se voit délaissé, la situation précaire des personnes vulnérables apparaît de plus en plus criante. Les Eglises et leurs réseaux – **l’Eglise presbytérienne réformée (EPRC)**, **le Séminaire évangélique de théologie (SET)** et **le Centre Kairos pour les arts, la liturgie et le service social (CK)** – ont offert un soutien important durant l’année frappée par des pénuries diverses et récurrentes de denrées alimentaires et de carburant. Celles-ci ont péjoré les activités et formations qui exigent le déplacement des participant-e-s.

Au Mexique, la première année de la présidence d’Andrés Manuel López Obrador n’a pas eu grand effet sur la situation d’insécurité et de violence qui domine le pays. Chaque jour, quatre enfants disparaissent et neuf femmes sont tuées. La fracture sociale se creuse : l’élite (10% de la population) dispose de 90% des ressources du pays. La corruption liée au narcotrafic persiste et les frontières ont été largement fermées au nord, avec les Etats-Unis, comme au sud, avec les pays d’Amérique centrale, pour limiter la migration. Les partenaires de DM-échange et mission – **la Communauté théologique de Mexico (CTM)**, **le Séminaire baptiste de Mexico (SBM)** et **l’Institut d’études et de recherche interculturelles (INESIN)** – tentent, par leur travail, de pallier le manque d’initiatives de l’État en transmettant des valeurs différentes, dans un tissu social complètement abîmé.

EN RELATION

A Cuba, **Adeline Wehrli** a travaillé trois mois en tant qu’animatrice en travail social de l’EPRC, à Cárdenas. **Nils Martinet**, civiliste, a œuvré en qualité d’électricien et d’animateur jeunesse au Centre Kairos. Tous deux ont représenté DM-échange et mission au Séminaire de diaconie pour des jeunes organisé au SET en été 2019. A l’automne, **Sofia Bösiger** a débuté sa mission d’appui au travail social des paroisses de l’EPRC et du CK, avec la jeunesse et l’enfance en particulier.

Au Mexique, **Fanny Freund** a renforcé le travail en réseau des trois institutions partenaires, alors qu’**Hans Ulrich Scherrer** a poursuivi le développement du projet de forestation de l’INESIN. Deux civilistes, **Damien Romascano** et **Nicola Schürch**, ont respectivement appuyé le travail de l’INESIN et du SBM. A noter que Nicola a débuté son service civil à Cuba et n’a pas pu l’achever sur place en raison d’un problème de visa.

EN ACTION

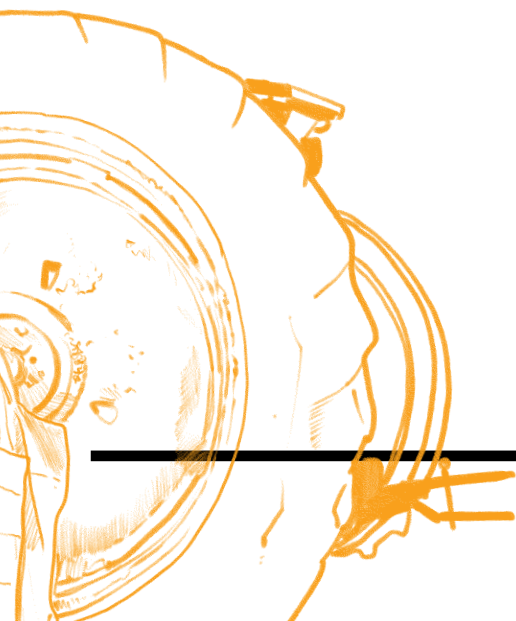
La convention signée entre DM-échange et ses partenaires cubains et mexicains a vu la fin de son cycle (2017-2019). Une évaluation externe a eu lieu en novembre, et ses résultats ont été connus début 2020. Au Mexique comme à Cuba, le travail de renforcement institutionnel et les projets des partenaires ont pour but de contribuer à la construction de la paix et à l’encouragement de l’autonomie des populations.

- 9 000 enfants ont bénéficié des activités ouvertes aux quartiers de l’école du dimanche à Cuba. Ces activités, données par 609 formateur-trice-s, font la promotion du genre, de l’environnement et des droits des enfants.
- 310 leaders des institutions partenaires du Programme régional Amérique latine et des organisations paysannes ont été formé-e-s à Cuba à la promotion de la justice sociale et des droits et besoins des femmes et des enfants. Ils ont ensuite dispensé des formations locales à 2 120 personnes.
- 400 multiplicateur-trice-s ont été formé-e-s à l’identification d’arbres utiles à l’alimentation et à la médecine naturelle au Mexique. Leur travail a contribué à améliorer la qualité de vie de 4000 personnes en zone rurale.
- 9 nouvelles pépinières ont été mises sur pied (6’000 arbres produits) et 3 fours économiques en énergie ont été installée avec le soutien de l’INESIN.
- Au Mexique, 11 collaborateur-trice-s ont reçu une formation sur la gestion, le suivi et l’évaluation de projets, et nos partenaires un appui global sur leur programme institutionnel, leurs méthodes de communication et la recherche de fonds.
- Natanael Navarro, administrateur de l’INESIN, a suivi en Suisse deux semaines de formation intensive organisée par Hans Scherrer, envoyé à l’INESIN, sur la reforestation (abattage, construction de chemins forestiers, artisanat).
- Le 6^e Symposium d’éducation chrétienne a eu lieu à la CTM (Mexique) avec des participant-e-s mexicain-e-s mais aussi de Puerto Rico et Cuba. En deux ans, la participation a presque doublé : 25 inscrit-e-s en 2017 et 49 inscrit-e-s en 2019.

Miriam Zavala Vázquez, étudiante du SBM, y a participé. Elle raconte :

« Les ateliers que j’ai vécus m’ont ouvert les yeux, par leur contenu et aussi par la participation de personnes d’horizons si différents. J’ai beaucoup apprécié l’interculturalité et les sujets proposés. Je crois que Dieu élargit les horizons pour un meilleur service. »

ENGAGEMENTS EN 2019 : CHF 194 020.-



ÉGYPTE

EN PARTENARIAT

En Egypte, pays qui compte environ 100 millions d'habitants, dont 95% sont musulmans sunnites et 5% coptes (orthodoxes, catholiques et protestants), DM-échange et mission est en relation avec les **Eglises évangélique du Caire et protestante d'Alexandrie**. Sa présence au Caire et à Alexandrie lui permet d'entretenir des relations avec les institutions protestantes égyptiennes et de soutenir certains projets, telle la construction d'une église à El-Shorouk, nouvelle ville qui n'en compte pas encore (Synode du Nil), l'enseignement du français dans une école chrétienne privée (New Ramses College, Le Caire) et la traduction d'ouvrages théologiques du français à l'arabe (CEOSS, Coptic Evangelical Organisation for Social Services).

EN RELATION

Pasteur, **Michael Schlick** est, avec son épouse Christel, envoyé conjointement par l'ACO-France et DM-échange et mission. Son ministère permet aux petites communautés francophones du Caire et d'Alexandrie de continuer à exister et à célébrer dans une ambiance familiale les cultes, les fêtes chrétiennes, les baptêmes et autres événements. Les membres, souvent en situations financière et sanitaire précaires, se soutiennent également dans les difficultés en organisant des collectes et en se réunissant pour prier.

Quang Anh Bui, envoyé de DM-échange et mission pour une année, soutient dans leurs apprentissages scolaires les jeunes filles d'un foyer d'accueil au centre du Caire. Il essaie aussi d'égayer leur quotidien par des jeux et des activités créatives. Il apporte également son aide aux personnes handicapées mentales et physiques qui vivent dans la maison L'Espérance, à Alexandrie, en organisant des ateliers sur place tous les quinze jours.

EN ACTION

Le Conseil de la paroisse du Caire ayant été presque entièrement renouvelé au printemps, DM-échange et mission a répondu à sa demande de formation à la gestion d'un budget par l'envoi d'un pasteur retraité, **Christian Heyraud**, accompagné de son épouse, pendant deux semaines en septembre.

ENGAGEMENTS EN 2019 : CHF 142 199.- (Y.C. ACO)

ACTION CHRÉTIENNE EN ORIENT (ACO FELLOWSHIP)

EN PARTENARIAT

DM-échange et mission est membre de l'ACO Fellowship avec l'ACO France et GZB des Pays-Bas, ainsi que trois partenaires moyen-orientaux, l'Union des Eglises évangéliques arméniennes au Proche-Orient (UAECNE), le Synode national évangélique de Syrie et du Liban (NESSL) et le Synode évangélique d'Iran.

EN RELATION

Début octobre, c'est à Yazdieh (Syrie) que se sont tenus le Comité exécutif et l'Assemblée générale de l'ACO-Fellowship. Ces réunions ont été suivies d'une semaine de visite des projets sur le terrain : églises, écoles du dimanche et écoles à Lattaquié, Kessab et Alep, entre autres. Ces visites ont été l'occasion d'écouter les récits de vie, les déchirements et les espoirs des chrétiens, restés sur place malgré des conditions de vie extrêmement difficiles. L'équipe a été impressionnée par le dynamisme et la motivation des personnes impliquées.

Karen Smith Thomas, co-présidente de l'Institut Al Mowafaqa (Maroc), est venue présenter l'institut à DM-échange et mission en octobre ; DM-échange et mission a décidé de soutenir un étudiant par le biais d'un don affecté dans ce but.

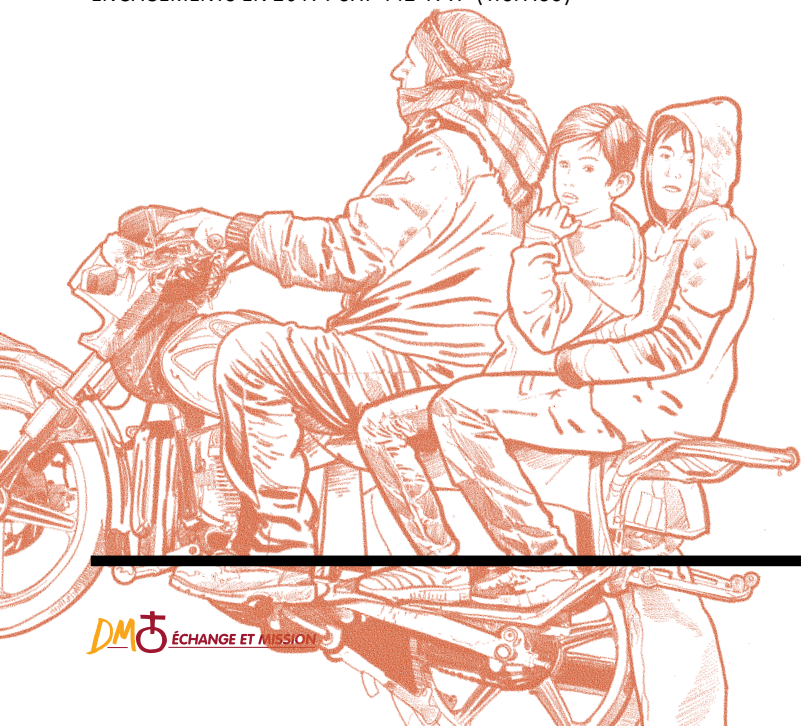
EN ACTION

Les neuf membres de la Commission Action chrétienne en Orient se sont réunis à cinq reprises, traitant notamment de l'échange de jeunes entre le Liban (UAECNE) et la Suisse qui démarrera par la venue des Libanais en été 2020 et des démarches et modalités en vue de l'envoi d'un couple (pasteur et médecin) au Liban en 2020. Au Liban comme en Syrie, l'essentiel de l'aide est destiné aux écoles chrétiennes pour réfugiés musulmans ; le personnel espère, au travers d'une éducation pacifique et de qualité, remplacer les désirs de vengeance par la paix. Ils cherchent à développer les relations et l'estime mutuelle entre musulmans et chrétiens, qui seules pourront empêcher les violences sectaires.

Suite à l'enlèvement, par un groupe d'officiels, de la croix de l'église de Tabriz (Iran), les partenaires occidentaux de l'ACO-Fellowship ont interpellé les ambassadeurs d'Iran dans leurs pays respectifs, alors qu'un mouvement plus large de protestation se faisait entendre. La croix, qui avait été jugée « dangereuse car elle aurait pu tomber en cas de fort vent », a finalement été remise en place.

Le cours sur l'islam pour l'Afrique francophone (Bénin et Cameroun), initié par **Jean-Claude Basset**, se poursuit, avec un programme sur trois ans visant à équiper les futurs ministres qui travailleront dans des régions à forte proportion musulmane. Il est question de prolonger le cursus jusqu'au niveau master.

André Joly a fait ses adieux à l'ACO-Fellowship lors du comité exécutif en octobre. Il participera néanmoins à l'organisation du centenaire de l'ACO qui aura lieu en 2022.



SECAAR

EN PARTENARIAT

Le Secaar est actif dans une dizaine de pays d'Afrique, ainsi qu'en France et en Suisse. Au niveau de ses deux principales thématiques, on note les évolutions suivantes :

- Développement holistique : les sessions de sensibilisation et de formation se poursuivent. La partie pratique se met en place dans certaines zones de travail à travers la question : comment vivre de façon pratique le développement holistique à travers les programmes ? Cette préoccupation fait actuellement l'objet de réflexion et de travail de réajustement de certains modules de formation sur le développement holistique au niveau du Secaar. Des séances d'animation et d'accompagnement effectuées pour certains partenaires (la division santé de l'Eglise évangélique et presbytérienne du Togo, par exemple) permettront d'améliorer la prise en compte du concept dans les projets et programmes de développement.
- Alimentation et agriculture : la thématique de l'agroécologie est désormais devenue incontournable pour la promotion d'un système alimentaire durable. Les actions développées par le Secaar permettent aux communautés bénéficiaires d'améliorer leurs conditions de vie. Ces communautés sont désormais engagées dans un système de production et de consommation durable. Leurs productions sont mieux valorisées, avec de plus en plus d'implications des femmes et des jeunes dans les activités agricoles.

Le développement de l'agroécologie auprès des membres et partenaires permet au Secaar de contribuer efficacement à certains des Objectifs de développement durable. La malnutrition endémique élevée, malgré les efforts engagés et l'agriculture, ne permettent pas aux producteur-trice-s de vivre dignement de leur travail.

Durant l'année, la promotion de la transition agroécologique et de la vision holistique du développement s'est traduite par les actions suivantes :

- Travaux de recherche-action sur les bonnes pratiques agroécologiques au travers d'ateliers, de formation et d'expérimentations.
- Promotion de l'agroécologie dans le monde universitaire, qui se traduit par les partenariats en cours d'établissement, des sessions de sensibilisation avec les étudiants de l'Université de Lomé au Togo.
- Partage d'expériences à travers des rencontres locales de partenaires et membres d'un même pays du Réseau.
- Promotion de l'équité genre dans le développement de l'agroécologie, concrétisée par des sensibilisations données aux groupements agricoles accompagnés. Une communication a été faite sur la thématique « Femme, agroécologie et équité du genre », lors d'un atelier international regroupant les participants venus de l'Ouganda, Nigeria, Mozambique, Togo et Cameroun, organisé par l'ONG Amis de la Terre-Togo.

- Promotion de la vision holistique du développement à travers des sessions de sensibilisation et de formation dans les instituts de théologie, auprès de certaines Eglises et organisations laïques, ainsi qu'un atelier de renforcement des capacités des personnes ressources.

EN RELATION

Les envoyé-e-s de DM-échange et mission arrivé-e-s en 2018 ont poursuivi leur mission. Il s'agit de :

Marion Delannoy, médiaticienne, dont la tâche consiste à appuyer et renforcer le service de communication pour une période de deux ans. Elle travaille en collaboration avec le chargé de communication du secrétariat. **Thibaud Rossel**, assistant en agroécologie, a prolongé de deux ans son contrat initial. Il apporte sa contribution à la préparation de différents supports en agroécologie et à l'amélioration de la documentation sur les bonnes pratiques agroécologiques du Secaar.

EN ACTION

L'atelier d'échanges et de partage avec 12 producteur-trice-s agricoles sur les plantes médicinales dans le cadre du programme recherche-action sur les bonnes pratiques agroécologiques a pris place à Kpimé-Sevé (Togo), du 5 au 8 août. Il a permis aux participant-e-s du Togo et du Bénin d'en apprendre davantage sur une multitude de végétaux grâce au partage d'expériences. Un volet a évoqué les bonnes habitudes alimentaires et le bien-être.

En juin, c'est à Tsévié (Togo) que s'est déroulé un atelier destiné aux formateur-trice-s. Ils étaient 12 participant-e-s – enseignant-e-s en théologie, personnes ressources du Secaar et responsables d'organisations membres de différents pays d'Afrique. Les objectifs de cette session étaient, entre autres, de former et renforcer les capacités des personnes ressources en développement holistique et de partager avec elles la démarche et la méthodologie du Secaar. Il s'agissait aussi de travailler sur les possibilités d'intégrer le développement holistique dans la formation théologique au niveau des facultés et instituts.

ENGAGEMENTS EN 2019 : CHF 288 011.-



CEVAA

EN PARTENARIAT

A la suite de l'adoption par le Synode missionnaire de novembre 2018 des nouvelles orientations stratégiques, 2019 a été un temps d'analyse de nos différents partenariats, en particulier de ceux qui s'inscrivent dans une dynamique multilatérale. Le nouveau programme institutionnel, plaçant le principe de réciprocité au centre, confirme le choix stratégique de poursuivre notre engagement avec la Cevaa. A noter toutefois qu'un des principaux défis est celui du financement. Une première étape a été la signature, en mai 2019, d'une Convention entre DM-échange et mission et la Cevaa concernant le financement du secteur jeunesse de celle-ci. Mais les discussions doivent se poursuivre. Le constat est en effet posé : nous ne pouvons plus nous contenter de puiser dans les fonds libres dès lors que ces derniers diminuent de façon inexorable. En conséquence, l'ouverture d'un dialogue avec les Eglises membres de la Conférence des Eglises romandes (CER) s'avère nécessaire.

EN RELATION

La collaboration avec **Espoir Adadzi**, envoyé Cevaa auprès de l'Eglise protestante de Genève (EPG), s'est poursuivie. A noter son apport direct au dossier du dimanche missionnaire « Christ au cœur de nos diversités » invitant les Eglises à relever le défi de l'interculturalité. En parallèle à son mandat principal au sein l'EPG, le pasteur Adadzi a prêché et témoigné dans différents lieux d'Eglises rattachées à la CER. Un des nombreux cultes auquel il a participé, aux côtés de Nicolas Monnier, a été retransmis en streaming par la RTS à l'occasion de l'exposition « Derrière les cases de la mission », à l'Espace Arlaud, à Lausanne. Sur le plan missiologique, Espoir Adadzi a aussi apporté sa contribution dans le cadre de la Commission de missiologie de DM-échange et mission ainsi que sa participation à des conférences comme celle intitulée *Mission, aller-retour* à l'Université de Lausanne ou encore lors des Assises romandes de liturgie sur le thème *Une mosaïque d'Eglises ou une Eglise mosaïque ?* En résumé, le rayonnement du ministère d'Espoir Adadzi contribue à interpeller nos Eglises sur la place que nous faisons aux frères et sœurs issu-e-s de contextes culturels différents.

EN ACTION

Co-financée par la Cevaa, la tournée théâtrale de la Marelle du spectacle *Mon rêve en bidonville* a eu lieu à Madagascar en avril et en Suisse en mai. La troupe était composée de comédien-ne-s malgaches et suisses. En général, force est de constater que des efforts doivent être entrepris afin de motiver les lieux d'Eglise à présenter des projets à la Cevaa et participer ainsi pleinement à la vie de cette communauté d'Eglises. Un point a particulièrement occupé la Commission Cevaa de DM-échange et mission durant l'année : la préparation de la prochaine Assemblée générale qui prendra place du 17 au 23 octobre 2020 à l'Institut œcuménique de Bossey.

ENGAGEMENTS EN 2019 : CHF 319 714.-

COMMUNICATION

Au rythme des saisons, le bulletin d'information *Témoign*, tiré à 6000 exemplaires, a touché nos donateurs et donatrices ainsi que les ministres, responsables Terre Nouvelle et président-e-s de Conseil de paroisse. Celui de septembre était un numéro spécial consacré à l'exposition « Derrière les cases de la mission » à l'Espace Arlaud, à Lausanne, du 30 août au 17 novembre. En mai, les films de Campagne DM-EPER ont été tournés à Madagascar, avec le soutien de notre partenaire, la FJKM, et de nos envoyé-e-s sur place. Ces reportages ont été vus en paroisse et un millier de fois par le biais de la chaîne Youtube de DM-échange et mission. A noter que le nombre de personnes touchées de cette façon augmente : la chaîne affichait 40 000 vues en 2019 (contre 32 300 vues en 2018). Présent sur Facebook, DM-échange et mission a reçu les visites virtuelles de 13 000 internautes sur www.dmr.ch (11 700 visiteur-teuse-s en 2018), alors que la newsletter DM Actua a été envoyée vingt fois à 1400 abonné-e-s.

Du côté de la recherche de fonds, DM-échange et mission s'est réjoui de voir les dons individuels remonter par rapport à l'année précédente. Mais à l'exception des paroisses alémaniques, les dons des paroisses romandes diminuent fortement (-20%). Une situation préoccupante. Fin 2018, la décision a été prise de relayer les lettres de nouvelles prioritairement par courrier électronique et non plus par courrier postal. Bonne nouvelle, le soutien des envoyé-e-s est resté relativement stable.



L'ÉCHANGE DE PERSONNES EN 2019

94 personnes	ont contacté DM-échange et mission et 26 ont été reçues en entretien.
15 personnes	ont participé à la journée d'information en novembre, et 9 d'entre elles poursuivent le processus de candidature.
1 formation	au départ, organisée par DM-échange et mission, a rassemblé 8 participant-e-s.
5 personnes parties	2 en moyen terme, 2 en service civil et 1 en stage de découverte.
10 personnes de retour	4 long terme, 1 moyen terme, 3 en service civil et 2 en stage de découverte.



EN LIEN AVEC NOS ÉGLISES PARTENAIRES DES ENVOYÉ-E-S S'ENGAGENT

Michael et Christel Schlick



Aurel Monnier, Cameroun
Tania Schaller, Madagascar
Alexis Martin, Madagascar
Damien Romascano, Mexique
Thibaud Rossel, Togo
Quang Anh Bui, Egypte
Nils Martinet, Cuba



Clotilde et Antoine Lambert
et famille, Togo



Nicola Schürch, Cuba et Mexique
Fanny Freund, Mexique
Marion Delannoy, Togo
Adeline Wehrli, Cuba



Hans Ulrich Scherrer
et sa fille Dorothea, Mexique



Espoir Adadzi et famille, du Togo à Genève



Sofia Bösiger, Cuba

Le Conseil exécutif de la Cevaa lors de sa session en Suisse.

TÉMOIGNAGE EN SUISSE

EN PARTENARIAT

A travers ses actions de témoignage et sensibilisation, DM-échange et mission s'engage auprès des Eglises membres de la CER pour rendre vivants et concrets les liens entre les Eglises du Nord et celles du Sud. DM-échange et mission et les Eglises de Suisse romande et de la CERFSA envisagent désormais cet engagement sous l'angle de la réciprocité. Cela se vit à Genève avec le travail d'**Espoir Adadzi**, envoyé de l'Eglise évangélique presbytérienne du Togo auprès de l'Eglise protestante de Genève et des Eglises de la CER. Avec son regard du Sud et par la diversité de ses interventions, il contribue à faire avancer la réflexion autour de l'interculturalité dans nos paroisses en Suisse romande et au-delà.

EN RELATION

Les voyages de groupes auprès de partenaires sont un exemple de moyens de vivre ces relations entre Eglises d'ici et d'ailleurs. En 2019, près d'une septantaine de personnes ont eu l'occasion de participer à l'un de ces séjours, avec l'appui organisationnel et/ou financier de DM-échange et mission.

La présence en Suisse de **Rija Rabemananjara**, coordinateur du programme DM-FJKM, **Domoina Rakotondranaivo**, directrice nationale des écoles FJKM, **Karen Smith Thomas**, présidente de l'Eglise évangélique au Maroc et co-présidente de l'institut Al Mowafaqa, **Dianet de la Caridad Martínez Valdés**, de l'Eglise presbytérienne réformée de Cuba ou encore la participation de Nicolas Monnier, directeur de DM-échange et mission, à l'émission Teleglise sur la chaîne TeleBilingue qui avait pour thème « Rapports Nord-Sud : changer de latitude » ont permis de rendre compte de différentes manières des réalités des Eglises sœurs au Sud.

EN ACTION

DM-échange et mission a expérimenté des moyens inédits pour atteindre ses objectifs. De nombreuses animations autour de l'exposition « Derrière les cases de la mission » ont été organisées (détails en page 19). De même que des soirées de lancement de livre en présence de leur auteur : *Rencontrer c'est exister* de Guillaume N'Dam et *Partir pour apprendre* de Matthias Preiswerk.

DM-échange et mission a réalisé et mis en ligne sur le réseau social et plateforme de partage Youtube, « Deux mots, deux minutes » qui sont de courtes capsules vidéos destinées à mieux faire connaître les partenaires et à promouvoir les projets soutenus. A titre d'exemple, mentionnons la série sur le Liban et plus particulièrement l'interview de **Rula Sleiman**, première femme à être consacrée pasteure par le Synode évangélique national de Syrie et du Liban (NESSL), une première pour le monde arabe.

DM-échange et mission a apporté son appui à l'organisation des Assises romandes de liturgie en novembre, à Morges. Une trentaine d'actrice-s des paroisses de Suisse romande et d'Alsace ont participé à cette rencontre sur le thème *Mosaïque d'Églises ou Église mosaïque ? Penser et expérimenter une liturgie qui fait place à toutes les cultures*. Par ailleurs, plusieurs dossiers, réflexions bibliques et autre matériel d'animation ont été mis à disposition des paroisses, notamment à l'occasion du Dimanche missionnaire vaudois et de la Campagne DM-EPER.

120 RENCONTRES AVEC DM-ÉCHANGE ET MISSION DONT

- 62 cultes
- 25 conférences et rencontres Terre Nouvelle
- 11 concerts ou spectacles
- 7 rencontres de catéchisme

BUT DE L'ORGANISATION

DM-échange et mission est le service de mission créé par les Eglises protestantes de Suisse romande en 1963 dans le but de :

- construire et assurer des relations de partenariat, fondées sur le dialogue, le partage et la coresponsabilité,
- participer à la sensibilisation de la société civile en Suisse romande sur les enjeux de la solidarité internationale,
- conduire avec elles une réflexion sur la mission de l'Eglise dans le double sens de la proclamation de l'Evangile et du service dans le monde et de rappeler la dimension de l'Eglise universelle, de son unité et de sa diversité, de son rôle de témoin de la réconciliation avec Dieu et entre les hommes,
- être l'instrument des Eglises et institutions membres pour élaborer, planifier et réaliser des relations avec et entre des Eglises et institutions partenaires,
- être à disposition des Eglises de Suisse (FEPS) pour assurer des mandats de relation avec d'autres Eglises et institutions.

Au travers de ses activités, DM-échange et mission encourage et participe au dialogue interreligieux. Dans l'exercice des mandats qui lui sont confiés, il participe à la mise en œuvre de programmes :

- d'entraide concernant la personne humaine dans sa globalité et fondés sur les principes d'un développement durable,
- facilitant le partage d'information entre ses membres et ses partenaires, en étant leur porte-parole,
- d'échange de personnes, manifestant la réalité de l'Eglise universelle,
- de partage de valeurs.

Le Synode missionnaire, Assemblée générale de DM-échange et mission, comprend 43 délégué-e-s désigné-e-s par les 7 Eglises/conférence d'Eglises membres. Leur mandat est de 4 ans. Le Bureau du Synode, composé de 3 membres, est élu pour 4 ans tout comme le Conseil et la Commission d'examen de la gestion (lire ci-contre). Le renouvellement des instances ayant eu lieu au 1^{er} juillet 2018, le mandat actuel arrivera à échéance en juin 2022.

ORGANIGRAMME AU 31.12.2019

EGLISES PARTENAIRES

**ÉGLISES PROTESTANTES
DE SUISSE ROMANDE ET CERFSA
BERNE-JURA-SOLEURE, FRIBOURG, GENÈVE,
NEUCHÂTEL, VALAIS ET VAUD**

SYNODE MISSIONNAIRE

Bureau du Synode

Madeline Dvorak *présidente, Vallorbe*
Anne-Lise Tesarik *Fribourg*
Sandra Depezay *Fontainemelon*

COMMISSION D'EXAMEN DE LA GESTION

Martine De Felice *Genève*
Jean-Luc Dubigny *Sornetan*
Michel Henry *Les Monts-de-Corsier*
Dominik Troester *Magden*
Julian Woodford *Berolle*

CONSEIL

Pierre Blanchard *Vaulion*
Jean-Luc Blondel *Nyon*
Patrick Felberbaum *Lausanne*
Jacques Etienne Rouge *Estavayer-le-Lac*
Etienne Roulet *président, Vaulion*
Sonia Zemp *Genève*
Ysabelle de Salis *Neuchâtel*

COMMISSIONS CEVAA, ACO-CH, MISSIOLOGIE

SECRETARIAT

Direction

Nicolas Monnier

COMMUNICATION

Nicolas Monnier *Témoignage et sensibilisation*
Sylviane Pittet Léderrey *Information*
Aline Mugny *Recherche de fonds, coordination du service*
Séverine Ledoux *Assistance administrative*
Gabrielle Positano *Conceptrice multimedia*
Zafindriaka Arintsoa *Animation et accueil visiteurs*

ADMINISTRATION

Philippe Wasser *Comptabilité, bâtiments*
Laurent Venezia *RH secrétariat et envoyés,
responsable administration générale, formation et finances*
Geneviève Faillétaz, Denise Jaquemet *Réception*

ECHANGE DE PERSONNES

Valérie Maeder

RELATIONS INTERNATIONALES

Jean-Daniel Peterschmitt *Togo et océan Indien*
Roger Zürcher *Développement rural*
Nancy Carrasco *Amérique latine*
Priscille Girardet Sokpoh *Afrique centrale et Bénin*
Nadia Gonçalves *Afrique australe et assistance administrative*
Karen Bernoulli *Action chrétienne en Orient (ACO)*

Finances

L'année 2019 se termine sur un bénéfice opérationnel de Frs 132 664.16 (Frs -370 830 au budget) et un déficit après opérations sur fonds de Frs -4800.62 (Frs -64 080.00 au budget). Ce résultat est fortement impacté par l'entrée d'un legs de Frs 700 000.- qui améliore le résultat opérationnel et d'un excellent résultat (+20%) des placements financiers. Pour respecter la volonté de la légatrice souhaitant assurer la pérennité de l'institution, ce legs a été mis en fonds et un septième a été repris pour couvrir le déficit de l'exercice en cours. Mais ces produits extraordinaires ne doivent pas cacher la diminution des autres contributions, principalement celles venant des donateur-trice-s, des paroisses et des Eglises. La forte diminution des recettes hors-legs constatée ces dernières années continue et se fixe à 2.9 millions de francs en 2019 (3.4 en 2014, 3.2 en 2015, 3.3 en 2016, 3.1 en 2017 et 3.0 en 2018). Pour suivre cette évolution et adapter la structure selon les décisions des instances, les engagements de DM-échange et mission se montent cette année à 3.5 millions de francs (4.1 en 2014, 3.6 en 2015 et en 2016, 3.4 en 2017 et en 2018).

Les contributions des donateur-trice-s et des Eglises membres sont donc en diminution à Frs 1'366'407 (-2% par rapport à 2018, -14% par rapport à 2017), en retrait par rapport au budget présenté et aux années précédentes. Les résultats financiers romands pour les dons Terre Nouvelle attribués à DM-échange et mission suivent la même tendance +2% par rapport à 2018 mais -9% par rapport à 2017. Et de même pour la Suisse alémanique, nous avons +28% par rapport à 2018 mais -12% par rapport à 2017. Globalement, les dons individuels sont stables alors que les dons communautaires (paroisses/groupes) provenant des Eglises sont en diminution (-20%). Les contributions des partenaires institutionnels ecclésiaux passent de Frs 451 029 à Frs 503 358 (+12%). Il faut noter une hausse de la contribution liée à la collecte œcuménique de PPP due principalement à une augmentation des dons affectés. Les projets soutenus par la DDC et les contributions publiques augmentent, hors abandon des projets spécifiques de la KoGe. Ces contributions correspondent à la mise en place et au financement de projets spécifiques. Les contributions d'autres partenaires privés et/ou étrangers sont en légère augmentation mais sont toujours affectés au soutien de projets précis (+6%).

Le total des produits 2019 se situe au final en dessus des résultats 2018 (+20%) et de 2017 (+18%).

Les engagements sont en légère augmentation par rapport à 2018 (+4%) et 2017 (+3%). Certains engagements sont inférieurs au budget car les projets ne se sont pas réalisés ou ont pris du retard par rapport à leur planification. Les soutiens à nos différents partenaires par le biais des actions de témoignage et de solidarité augmentent (+3%) comme, globalement, les activités d'échanges de personnes (+9%).

Les charges de la communication et l'ensemble des charges de coordination et de gestion se montent à Frs 903 288 (+2%). Le nombre d'équivalent plein temps au secrétariat passe de 11.57 à 11.99. Le poste de stagiaire conceptrice multimédia stagiaire a été pérennisé en un poste à 50%.

Hors-exploitation, l'année boursière 2019 a été fortement bénéficiaire grâce aux placements en titres. Les recettes des immeubles sont stables grâce aux locations d'une partie des locaux des Cèdres 5 et des autres bâtiments. En plus de l'affectation du legs Isaline Gerhard, les autres modifications des provisions et fonds sont principalement des variations affectées.

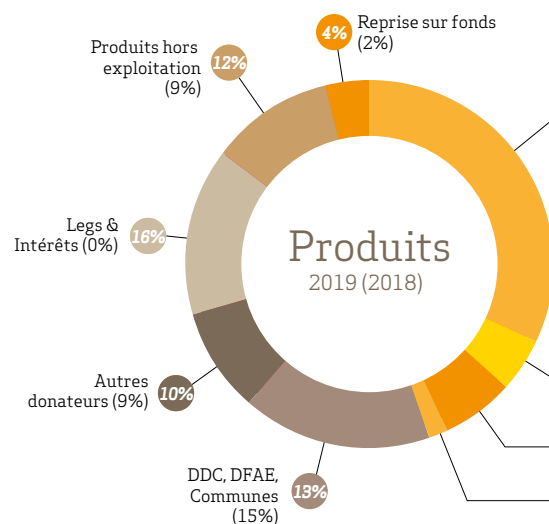
Le bilan se monte à Frs 6 442 662.92 et présente au passif le capital de l'organisation pour un montant de Frs 3 049 685.75, des fonds affectés pour Frs 3 113 951.13 et un capital étranger pour Frs 1 471 333.05, les actifs immobilisés en augmentation à Frs 4 971 329.87.

La nouvelle planification stratégique vise à stabiliser les recettes, à générer de nouvelles ressources et à terme permettre de retrouver l'équilibre budgétaire. Il est à noter que cet exercice s'inscrit dans la planification financière validée pour la période 2018-2020.

A tous les donateurs et donatrices, aux Eglises et aux organisations qui donnent sens et vie à nos relations avec les partenaires du Sud, nous exprimons notre vive reconnaissance.

Bilan

ACTIF
ACTIFS CIRCULANTS
Liquidités
Liquidités fds IPM
Titres et Placements
Titres et Placements fds IPM
Créances
Actifs transitoires
Actifs transitoires fds IPM
Total de l'actif circulant
ACTIFS IMMOBILISÉS
Immobilisations corporelles
Participations financières et prêts
Total de l'actif immobilisé
TOTAL DE L'ACTIF
PASSIF
CAPITAL ÉTRANGER À COURT TERME
Dettes financières
Passifs transitoires
Passifs transitoires fonds IPM
Capital étranger à court terme
FONDS AFFECTÉS
Total des fonds affectés DM-échange et mission
Total des fonds affectés IPM
Total des fonds affectés
CAPITAL DE L'ORGANISATION
Capital libre
Fonds libre
Fonds Legs Isaline Gerhard
Fonds libres attribués
Résultat de l'exercice
CAPITAL DE L'ORGANISATION
TOTAL DU PASSIF



Comptes d'exploitation

au 31.12.2019	au 31.12.2018
833 387.14	390 350.52
139 103.73	331 746.68
1 660 782.00	1 321 769.00
1 988 555.92	1 722 456.92
36 153.83	52 073.72
302 245.25	312 033.64
11 102.00	11 233.07
4 971 329.87	4 141 663.55
au 31.12.2019	au 31.12.2017
1 391 333.05	1 390 232.20
80 000.00	80 000.00
1 471 333.05	1 470 232.20
6 442 662.92	5 611 895.75
60 006.93	31 003.48
219 018.61	128 357.65
0.00	2 000.00
279 025.54	161 361.13
975 189.98	1 042 611.58
2 138 761.65	2 063 436.67
3 113 951.63	3 106 048.25
1 451 014.00	1 451 014.00
579 876.25	736 651.67
600 000.00	0.00
423 596.12	313 596.12
-4 800.62	-156 775.42
3 049 685.75	2 344 486.37
6 442 662.92	5 611 895.75

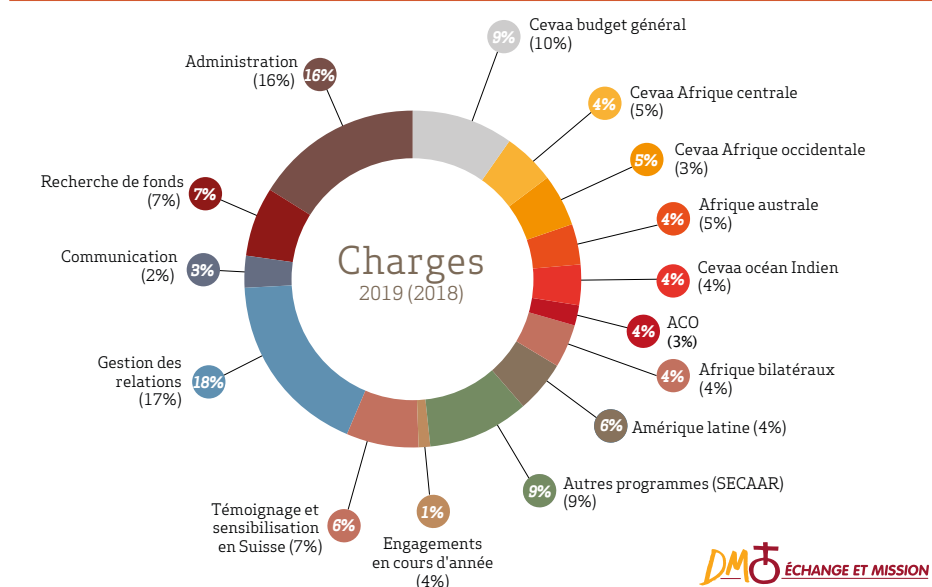
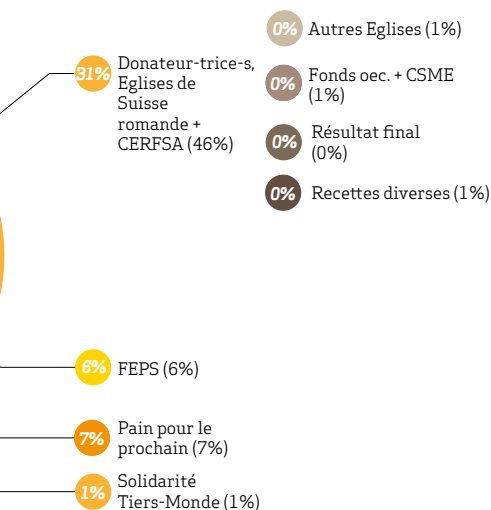
PRODUITS	COMPTES 2019	COMPTES 2018
Dons donateur-trice-s, paroisses et Eglises membres	1 366 407.15	1 399 182.12
dont affectés Fr. 651 440.- (Fr. 743 304.- en 2018)		
Contributions d'organisations partenaires	1 353 493.82	1 314 517.63
Autres contributions et dons	210 496.55	271 285.99
Legs	713 100.00	24 000.00
Autres produits liés aux activités	12 058.40	24 929.30
Total produits	3 655 555.92	3 033 915.40

CHARGES	COMPTES 2019	COMPTES 2018
Total Envoyé-e-s	385 542.10	355 075.05
Total Actions de témoignage et solidarité	1 383 735.30	1 342 403.59
Gestion des relations et frais de suivi	634 751.50	608 529.05
Témoignage et sensibilisation en Suisse	215 574.89	222 361.04
Total charges programmes	2 619 603.79	2 528 368.73

Communication	95 503.70	110 026.12
Frais de personnel administratif et communication	653 157.12	623 498.06
Charges d'exploitation liées aux postes	50 748.10	50 058.55
Charges d'exploitation générale	103 879.05	97 838.17
Total charges de coordination et de gestion	903 287.97	881 420.90
Total charges liées aux mandats	3 522 891.76	3 409 789.63
Résultat d'exploitation	132 664.16	-375 874.59

Produits sur placements financiers	396 863.62	-23 935.98
Produits immeubles	123 992.10	117 861.60
Charges libération Fonds ACO-Fellowship	-15 742.10	0.00
Produits Fonds IPM	135 799.53	144 732.12
Charges Fonds IPM	-135 799.53	-144 732.12
Résultat avant opérations sur fonds	637 777.78	-281 948.97

Prélèvements sur fonds affectés	198 742.10	146 173.55
Attribution à fonds affectés	-841 320.50	- 21 000.00
Résultat des fonds affectés	-642 578.40	125 173.55
Résultat après opérations sur fonds	- 4 800.62	- 156 775.42



INSTANCES ET RÉSEAUX EN SUISSE

LES ACTIVITÉS PRÉSENTÉES DANS CE RAPPORT SONT LE FRUIT DU TRAVAIL DE NOMBREUSES PERSONNES. L'engagement bénévole, notamment des membres du Synode missionnaire et du Conseil, est à saluer, de même que l'engagement professionnel de l'équipe du secrétariat, des partenaires, des envoyé-e-s et le soutien indispensable des donateur-trice-s.

En 2019, le Synode missionnaire (l'Assemblée générale de DM-échange et mission) a siégé deux fois, à Bernex-Confignon (Genève) et à Yverdon-les-Bains (Vaud). En plus des points statutaires traditionnels, budget, comptes et rapport annuel, il a été informé de la mise en œuvre des nouvelles orientations stratégiques 2020, du nouveau programme institutionnel 2021-2024 et a participé aux réflexions en cours sur un changement de nom de l'organisation. Il a aussi accueilli et écouté un certain nombre d'invité-e-s et d'envoyé-e-s de retour.

Le Conseil a tenu onze séances. A partir de dossiers élaborés par le secrétariat, il a notamment travaillé sur le budget, les comptes et le rapport annuel, mais également à l'élaboration du nouveau programme institutionnel 2021-2024 et de la charte de DM-échange et mission. Durant l'année, de nombreuses rencontres ont été menées par ses membres (bureau du Synode, PTNER (Plateforme stratégique Terre Nouvelle), secrétaire général de la Ceva, Conseils synodaux romands, mission 21, Assemblée des délégué-e-s de la FEPS, etc.). Les questions quant à la demande de labélisation Zewo ou encore la révision de l'identité visuelle de DM-échange et mission leur ont également été soumises.

Au sein du secrétariat, Nancy Carrasco a pris sa retraite au 31 décembre. Suite au départ à la retraite de Gerda Borgeaud au 31 août, Valérie Maeder a repris le poste de responsable de l'échange de personnes et a rejoint le colloque de direction avec cette fonction. Aline Mugny y participe également en qualité de coordinatrice de la communication. Zafindriaka Arintsoa a été nommé au poste de responsable de l'animation, Gabrielle Positano a été confirmée comme conceptrice multimédia à 50%. Le nombre d'équivalent plein temps est en légère augmentation à 12 (+0.65).

Autour du directeur, le secrétariat a géré l'opérationnel avec l'aide de l'ensemble des collaborateur-trice-s des différents services. Le colloque du personnel s'est réuni 4 fois en cours d'année. Une équipe de bénévoles a accompli des tâches de soutien, nécessaires au bon fonctionnement du secrétariat.

Au niveau romand, DM-échange et mission a travaillé en collaboration avec les Eglises (Conseils synodaux, PTNER), PPP et l'EPER. Chaque année, un dialogue régulier avec les responsables de l'animation Terre Nouvelle contribue à mettre en évidence les spécificités et les complémentarités, ainsi que les attentes et les offres de l'ensemble des partenaires professionnels et bénévoles engagés dans cette dynamique. DM-échange et mission participe avec mission 21 et la FEPS à la Conférence de coordination des organisations missionnaires (KMS). Avec les partenaires suisses pour le développement (PPP, Unité, DDC, communauté de coopération KoGe, Fedevaco, STM), DM-échange et mission tire profit des expériences acquises sur le terrain pour améliorer ses outils de travail (élaboration, suivi et évaluation des programmes et projets), ainsi que pour l'accompagnement offert aux envoyé-e-s en dialogue avec les Eglises d'accueil tout en étant en contact avec des Eglises issues de la migration, comme l'Eglise protestante coréenne de Genève, la paroisse FJKM de Gland et la Communauté latino-américaine de Genève.



DERRIÈRE LES CASES DE LA MISSION

C'est une bande dessinée, Capitão de Stefano Boroni et Yann Karlen, qui est à l'origine de l'exposition « Derrière les cases de la mission » qui s'est tenue à l'Espace Arlaud, à Lausanne, du 30 août au 17 novembre 2019. DM-échange et mission en a pris prétexte pour organiser plusieurs événements et parler de mission aujourd'hui.

Sous les vitrines et aux murs de l'Espace Arlaud, à Lausanne, des bâtons de chefs, des osselets de divination, des photos de missionnaires en goguette vêtus de leurs habits du dimanche sous le soleil mozambicain. De larges cases de la BD agrandies, évoquant la vie d'un missionnaire en proie au doute. En poussant la porte de la bâtisse de la place de la Riponne, on se retrouvait plongé-e dans le quotidien d'une époque marquante, celle de la mission protestante.

Durant dix semaines d'exposition, l'Espace Arlaud a connu une jolie affluence. « Derrière les cases de la mission » a reçu près de 6'000 visites, remarque Lionel Pernet, directeur du Musée cantonal d'archéologie et d'histoire, à Lausanne, co-organisateur de l'exposition. Deux événements ont participé à ce succès : BD Fil et la Nuit des musées, tous deux en septembre. » En marge de l'exposition relatant « l'entreprise missionnaire suisse romande », une dizaine d'articles et plusieurs plateaux radio et télévision ont couvert l'événement. Dans 24 heures du 24 octobre, Gilles Simond consacre une page à « Quatre jeunes Vaudois fondent la Mission romande », allusion à Ernest Creux, Paul Berthoud et leur épouse respective. Le 12 octobre, c'était au tour de *GaucheHebdo* de se questionner : Les missions protestantes en Afrique étaient-elles racistes ? « Pour en conclure que l'exposition pose une série de « bonnes questions et y répond de façon nuancée ». En deux mots, la mission protestante en Afrique était bien « fille de son temps ».

D'une façon notable, l'exposition a pourtant été très diversement appréciée : plusieurs personnes ont regretté le regard historique très critique et « à sens unique posé sur la mission » (quasi-assimilation du mouvement missionnaire à la colonisation, absence des acteurs africains en tant que sujets à part entière de l'histoire), alors que d'autres ont apprécié cette relecture de l'histoire (mise en relation avec le contexte colonial, présentation de la mission aussi comme une petite entreprise, scénographie réussie).

Pour sa part, DM-échange et mission a profité de l'occasion offerte par cette exposition et la sortie de la BD Capitão pour organiser une soirée privée et un culte retransmis en streaming sur RTS2 dans les murs de l'Espace Arlaud. A l'Université de Lausanne, un débat public a été organisé sur le thème « Mission, aller-retour. Un trait d'union entre hier et aujourd'hui ? » Plusieurs théologiens d'origine africaine y ont participé, apportant un éclairage apprécié des participant-e-s. Au Centre culturel des Terreaux, la projection d'un film consacré à d'ancien-ne-s missionnaires, « De la Suisse au Mozambique, tranches de vie(s) » a réuni plus d'une centaine de personnes. « Derrière les cases de la mission » s'exposera à nouveau, au Musée d'ethnographie de Neuchâtel cette fois.



DM-échange et mission
Ch. des Cèdres 5
1004 Lausanne
Tél: 021 643 73 73
E-mail: info@dmr.ch
Internet: www.dmr.ch
CCP 10-700-2
IBAN CH08 0900 0000 1000 0700

