

Rapport annuel

16 **DM**  **ÉCHANGE ET MISSION**



SOMMAIRE

Rwanda - Afrique du Sud	3	Témoignage en Suisse	13
Togo - Bénin	4	Rapport de performance	14
Congo RDC - Cameroun	5	Organigramme	15
Mozambique - Angola	6	Bilan	16
Ile Maurice - Madagascar	7	Comptes d'exploitation	17
Mexique - Cuba	8	Graphiques des produits et des charges	18
Egypte - Action chrétienne en Orient	9	Instances et réseaux	18
Secaar	10	Envoyé-e-s 2016	19
Cevaa - Communauté d'Eglises en mission	11	Contacts	20
Communication	12		

Edito

Imaginons, juste un instant, que DM-échange et mission soit contraint de mettre la clef sous le paillason du chemin des Cèdres 5, à Lausanne. Certes, cela aurait pour conséquence la fermeture d'une porte dont la fonction de passage remonte à la fin du 19^e siècle, et qui a vu passer sur son seuil des frères et sœurs du monde entier. Une porte qui a été - et est encore - l'accès à un espace où se vivent au quotidien, humblement et avec conviction, nos liens avec l'Eglise de Jésus-Christ répandue sur toute la terre. Mais il est évident aussi qu'en condamnant la porte des Cèdres 5, ce seraient des myriades d'autres portes qui se verraient ainsi scellées, et des portes tant ici, en Suisse, qu'« aux extrémités de la terre » (Actes 1,8).

Ce rapport 2016 renvoie à lui seul à l'infinie richesse à laquelle tous ces « pas-de-porte » nous donnent accès et nous font chaque fois découvrir un pan nouveau de l'œuvre de l'Esprit. A n'en pas douter, les expériences ecclésiales de nos partenaires, leurs réflexions et interpellations contribuent en retour à féconder aussi ici en Suisse l'Eglise d'aujourd'hui et de demain. En bref, nous avons besoin autant, si ce n'est plus, du témoignage de nos frères et sœurs confrontés au quotidien à des défis incommensurables et où le maître-mot est le plus souvent celui de « survie ». Nous constatons alors que, lorsque l'être humain est aux prises avec les vents contraires et parfois destructeurs, le fil ténu de la foi acquiert la solidité inégalée d'une fibre de soie d'araignée. D'apparence fragile, cette résistance et cette consolation de la foi a la vertu d'être communicative. A notre tour, en maintenant vivante notre communion avec les communautés du Moyen-Orient, d'Afrique et d'Amérique latine, nous en sortons grandis et fortifiés.

Imaginer la fin de DM-échange et mission aurait pour conséquence un rétrécissement de notre horizon et, en définitive, un repli sur nous-mêmes. Or la foi en Jésus-Christ est avant tout une affaire d'échanges et de partages sans frontières. Avec vous, avec le soutien des Eglises de Suisse - même confrontées elles aussi à des budgets d'austérité - , nous pouvons maintenir cette porte ouverte et poursuivre notre mandat. Mieux, le renouveler, le redéfinir et le revivifier.

Nicolas Monnier
Directeur de DM-échange et mission

RWANDA

EN PARTENARIAT

L'Église presbytérienne au Rwanda (EPR) compte environ 300 000 membres et plus de 90 paroisses. Elle a créé de nombreuses activités sociales visant l'amélioration des conditions de vie de la population et l'épanouissement spirituel. Elle gère notamment 104 écoles primaires - 23 dans le système d'enseignement de base de neuf ans -, 12 écoles secondaires de différentes filières et 3 centres de formation professionnelle.

DM-échange et mission appuie le programme Education de l'EPR qui comprend deux volets : l'amélioration de la qualité de l'éducation au niveau des établissements proposant un enseignement sur neuf ans et le soutien au CPA), centre d'accueil des enfants de la rue. Cette année, les responsables de ces deux projets ont été remplacés, ce qui a généré quelques retards d'exécution de projets. DM-échange et mission soutient également la formation continue des pasteurs.

EN RELATION

Justine Schaller effectue un contrat de deux ans au sein de l'équipe des auberges de l'EPR. Cet envoi, une collaboration CEVAA, DM-échange et mission et EPR, vise l'appui au développement d'outils de gestion adaptés à un contexte économique et touristique en constante évolution. Civiliste, **Jan Bonhôte** a travaillé huit mois auprès du service financier de l'EPR dans le domaine informatique et **Fabrice de Joffrey**, civiliste, a rejoint en octobre l'équipe du CPA) pour un an.

EN ACTION

Tourné vers l'amélioration de la qualité, le programme Education de l'EPR a choisi de travailler selon une approche globale et holistique de l'éducation en concentrant ses actions sur quelques lycées par année. En 2016, 6 établissements ont bénéficié de formations, de réhabilitations ou d'équipements. L'évaluation menée durant le premier semestre 2016 a validé l'approche globale par établissement mise en place par l'EPR en 2013. Cette évaluation très positive a cependant recommandé l'importance de la mise en œuvre du plan de formation destiné aux équipes des écoles (enseignants, directeurs, gestionnaires).

Le CPA) a accueilli et accompagné 65 enfants en 2016. L'obligation demandée par l'Etat de n'accueillir les enfants qu'une année en vue d'une réintégration familiale pose certaines difficultés en termes de durabilité de la réintégration. Dans les faits, il est difficile pour les enfants, souvent dans la rue depuis plusieurs années, de s'adapter rapidement à leur nouvel environnement. La situation n'est pas plus facile pour les familles qui manquent souvent de moyens pour accompagner leur enfant. Raison pour laquelle une nouvelle approche d'intervention pour la réintégration des enfants sera mise en place. ○

ENGAGEMENTS EN 2016 : FR. 154 129,-

AFRIQUE DU SUD

EN PARTENARIAT

L'**Elim Care Group Project (ECGP)** fédère un réseau de groupes communautaires de soins (les *Care Groups*) qui travaillent bénévolement pour améliorer la qualité de vie de leurs membres. Chaque groupe, encadré par des animateurs itinérants, possède ses propres problématiques. Actuellement, dans un contexte de croissance économique, les organisations internationales quittent peu à peu l'Afrique du Sud pour se concentrer sur des pays moins riches. Dès lors, les partenaires financiers de l'ECGP sont de moins en moins nombreux et, faute de moyens, l'encadrement des groupes en est affecté. Voilà pourquoi, depuis 2015, DM-échange et mission soutient l'ECGP, afin d'améliorer sa recherche de fonds au niveau de la structure et au niveau des groupes, pour que ces derniers puissent se prendre en charge localement avec l'aide de structures efficaces, étatiques ou non gouvernementales. Des rencontres tripartites ont notamment eu lieu dans ce sens avec différents prestataires de services locaux. L'objectif final étant que les groupes ayant un potentiel et les forces nécessaires deviennent autonomes.

EN RELATION

Notre envoyée long terme, **Emmanuelle Sola**, est rentrée d'Afrique du Sud en septembre, après deux ans sur le terrain en tant que conseillère en gestion de projets. Son appui à la coordination et à l'organisation de l'ECGP a contribué à l'amélioration des compétences internes de l'équipe.

EN ACTION

Les *Care Groups* ont poursuivi leur travail d'appui aux personnes affectées par le virus du VIH/SIDA : 4 200 visites à domicile (23 900 personnes) et plus de 20 000 préservatifs distribués lors de campagnes de sensibilisation. De plus, 12 centres d'accueil ont offert nourriture et accompagnement scolaire aux enfants vulnérables 5 jours par semaine (746 bénéficiaires en 2016).

Parallèlement, de nombreux *workshops* (142 bénéficiaires en 2016) ont rassemblé les membres des communautés pour comprendre au mieux leurs besoins. Il en ressort que les personnes séropositives sont encore sujettes à des discriminations (perte de leur travail, violence domestique, exclusion sociale). Les groupes de soutien les aident à reprendre confiance en elles et faire valoir leurs droits. Dans les communautés, de nombreux jeunes ont expliqué avoir des rapports non protégés lorsqu'ils sont sous l'influence de drogue et d'alcool, ou contre de l'argent. L'ECGP a donc décidé d'augmenter le nombre de préservatifs distribués dans les magasins vendant de l'alcool et d'accroître le nombre de campagnes préventives destinées aux jeunes, en mettant l'accent sur l'alcool et les drogues.

Au niveau institutionnel, une personne a été engagée dans le but d'améliorer la recherche de fonds au niveau local et national. De nouvelles opportunités de financement ont pu être trouvées localement, et l'ECGP a pu diversifier ses bailleurs et augmenter ses recettes. ○

ENGAGEMENTS EN 2016 : FR. 52 869,-

BÉNIN

EN PARTENARIAT

DM-échange et mission est en partenariat avec l'Eglise protestante méthodiste du Bénin (EPMB) et le CIPCRE Bénin. En avril, Patrice Talon a été élu président du pays. Face à l'EPMB divisée depuis plus de vingt ans, le président Talon a décidé d'encourager sa réconciliation. En juillet, une déclaration de réconciliation a été signée, mettant en place un organe transitoire de gestion de l'EPMB réunifiée.

Les incertitudes économiques et environnementales (irrégularités climatiques) fragilisent la croissance du Bénin. Pour faire face à ces difficultés, le CIPCRE Bénin a mis en place le Projet d'adaptation aux changements climatiques (PaDaClim).

EN RELATION

DM-échange et mission appuie l'EPMB par l'envoi régulier de formateurs. Le pasteur **Etienne Roulet** a poursuivi son appui au projet Forespi (animation théologique) et animé avec **Benoît Girardin** un séminaire d'éthique pour les membres de l'EPMB engagés en politique. **Pierre-André Pouly** a conduit un séminaire sur le mariage pour des délégations de trois Unions (hommes, femmes et jeunes).

Evelyne Roulet a animé une retraite spirituelle aux côtés d'une équipe de l'EPMB. Priscille Girardet-Sokpoh est désormais la secrétaire exécutive de DM-échange et mission au Bénin.

EN ACTION

Le projet Forespi a dispensé des formations, séminaires et retraites spirituelles. Ce projet, étalé sur cinq ans, a connu une évaluation aux résultats très positifs. Avec un bémol : Forespi a mobilisé de nombreux jeunes souhaitant entrer à la Faculté de théologie, mais l'EPMB s'est trouvée dans l'incapacité d'en assurer les frais pour tous. Une dizaine de jeunes attendent une formation.

Le CIPCRE appuie les populations de 5 villages pilotes face à de profondes difficultés : accès à l'eau potable, appui aux agriculteurs devant s'adapter à des conditions climatiques extrêmes, gestion durable des eaux et forêts, en particulier pour les pisciculteurs. Débuté en 2016, ce projet voit 119 ménages sensibilisés à la potabilisation de l'eau et 314 agriculteurs dont 101 femmes formés à une agriculture adaptée aux changements climatiques notamment. ○

ENGAGEMENTS EN 2016 : FR. 36 507.-

TOGO

EN PARTENARIAT

Le Togo connaît une croissance économique de 5%, marquée par les investissements : Lomé dispose de nouvelles infrastructures, le gouvernement relance l'exploitation des phosphates et l'agriculture. Pourtant, la dette publique augmente (75% du PIB) et la pauvreté qui touche la majorité de la population peine à reculer. Les autorités ont pris la mesure des risques sociaux et lancé un programme de réduction de la pauvreté, une réforme de l'éducation et un plan de développement sanitaire en zone rurale. Sur le plan politique, la qualité de la gouvernance reste médiocre (150^e rang sur 189 pays) et l'absence d'alternance comme le déficit de crédibilité de l'opposition avivent les tensions. Dans ce contexte, DM-échange et mission soutient le travail de l'Eglise évangélique presbytérienne du Togo (EPT) dans la lutte contre la violence politique et l'éducation à la paix et met par ailleurs un accent particulier sur le renforcement de la qualité des prestations du Centre médico-social (CMS) de Kativou et une implication plus forte de la population locale dans sa gestion.

EN RELATION

Le département Santé de l'EPT a été fortement redynamisé par la nomination d'un nouveau responsable. Pour appuyer cette évolution, le médecin **Samuel Heiniger** a été envoyé par DM-échange et mission. Durant un an, il participe à la conception et à la mise en place d'une nouvelle stratégie sanitaire pour l'hôpital et les quatre centres médico-sociaux de l'Eglise.

EN ACTION

Le Mouvement pour la justice et la solidarité (MJS) a poursuivi son engagement de formation à la communication pacifique et non violente auprès des Eglises partenaires de DM-échange et mission et d'autres Eglises du Conseil chrétien du Togo. Le MJS met l'accent sur la consolidation du réseau d'environ 70 formateurs (dont 20 femmes). Plus de 300 personnes (40% de femmes), en particulier des jeunes et des collaborateurs d'Eglises, ont suivi une formation de base. Le MJS et le Programme d'accompagnement œcuménique des Eglises du Togo (PAOET) sont intégrés à un réseau togolais de lutte contre la violence politique et l'éducation à la paix. C'est un réseau très actif au sein de la société civile, en particulier dans le cadre de l'observation de la situation des droits humains.

L'évaluation du programme Santé communautaire au Moyen-Mono a mis en évidence un impact positif auprès de la population, par exemple pour la qualité de l'accueil des patients et de leurs familles, et les prestations en santé périnatale. Pourtant, les activités curatives du CMS de Kativou ont diminué d'environ 15% : deux années de sécheresse ont réduit les revenus de la population qui peine à se soigner. Suite à une sensibilisation menée dans les villages alentour, les visites prénatales et les accouchements ont crû de 50%. Ces résultats montrent l'importance d'une approche globale et communautaire des défis de santé publique. ○

ENGAGEMENTS EN 2016 : FR. 72 984.-



CAMEROUN

EN PARTENARIAT

L'Église évangélique du Cameroun (EEC) rassemble près de 1 200 000 membres dans 700 paroisses. Pour l'EEC, la formation des moniteurs du culte de l'enfance est un enjeu majeur. Au-delà de l'activité ecclésiastique, l'EEC est engagée dans des œuvres scolaires, médicales ou sociales. Ainsi le CAFRAD relève le défi de l'insertion des jeunes dans le monde professionnel. Dans un pays qui compte plus de 38% de chômage, le CAFRAD développe un réseau de maîtres artisans performants et des formations résidentielles aux débouchés importants.

Quant au CIPCRE Cameroun, une organisation non gouvernementale chrétienne, il s'est engagé avec vigueur et discernement dans la promotion de l'écologie et dans la lutte pour le développement intellectuel, éthique, matériel et spirituel durable. Ou comment viser la transformation sociale à partir des valeurs de la foi et de leur incarnation dans la culture africaine.

EN RELATION

André Paley, hôtelier genevois, a travaillé au CAFRAD de mai 2014 à juin 2016 en qualité d'assistant technique au Centre d'échange et de formation (CEF). Son séjour a permis d'améliorer la qualité des prestations hôtelières du CEF ainsi que la qualité de la formation aux métiers de l'hôtellerie. Jonatan et Cindy Bodenmann ont effectué un séjour de sept mois au CAFRAD. Civiliste, Jonatan a appuyé l'équipe du CAFRAD pour la redynamisation du service d'animation des jeunes. Menuisier de formation, il a développé des relations avec des maîtres menuisiers qui pourraient assurer la formation des jeunes. Cindy a, quant à elle, appuyé André puis le nouveau directeur du CEF dans l'analyse et la mise en place de processus de gestion technique.

EN ACTION

Le département du culte de l'enfance continue son travail de formation des moniteurs. Face à la demande croissante de formation, le camp national a accueilli 150 jeunes dont 145 ont réussi la formation de monitrices et moniteurs du culte de l'enfance de l'EEC.

Quarante jeunes ont été formés aux métiers de l'hôtellerie, mais les autres activités du CAFRAD ont connu de nombreuses difficultés structurelles. En juillet, un nouveau coordinateur général a été nommé à sa tête.

Le programme du CIPCRE avance bien. Parmi les résultats obtenus, 474 élèves dont 210 filles ont participé à l'aménagement de leur établissement, 306 personnes dont 156 femmes ont bénéficié de formations à la production et l'utilisation de biopesticide. ○

ENGAGEMENTS EN 2016 : FR. 75 740.-

CONGO RDC

EN PARTENARIAT

L'école Lisanga, à Kinshasa, est en lien avec l'Église du Christ au Congo. Accueillant près de 650 enfants en classes primaire et maternelle, Lisanga est une école chrétienne, orientée vers la vie et aidant l'enfant à comprendre le monde dans lequel il évolue. Le programme de l'école incite l'élève à se considérer comme un acteur de la création pour se sentir ainsi capable de transformer son milieu et de protéger son environnement.

Placés au cœur du dispositif d'éducation, les parents collaborent avec les enseignants notamment au travers d'activités comme « l'école ouverte » ou « l'école des parents ». Avec « l'école ouverte », les parents peuvent assister à la classe puis échanger en tête à tête avec l'enseignant. « L'école des parents », elle, réunit tous ceux qui ont un rôle à jouer dans l'éducation et l'instruction des enfants afin de mener des réflexions collectives sur des thèmes relatifs à leur épanouissement.

EN RELATION

Une équipe de l'école Lisanga (**Les Mwalimu**) est venue en Suisse en avril pour présenter son spectacle intitulé « De la fourche à la fourchette » durant une tournée de près de trois semaines, mise sur pied avec le concours de l'Association des amis de Lisanga. Le spectacle, évoquant la thématique de la production, a été joué une quinzaine de fois en Suisse romande.

Privaël Burkhard a effectué un stage de découverte de trois mois à Lisanga. Durant ce temps, il a mis en place de petits projets et participé en tant qu'animateur à la colonie de vacances de juillet. En septembre, la situation politique au Congo devenant extrêmement tendue, l'école Lisanga et DM-échange et mission ont annulé l'envoi d'une jeune femme en stage de découverte.

EN ACTION

Chaque année, Lisanga travaille un thème. Cette année, c'était celui de la tournée théâtrale des Mwalimu : de la fourche à la fourchette. De nombreuses activités (parcours biblique, éveil culturel, sport, activités manuelles, objets créés à partir de récupération) ont été développées autour d'une consommation responsable, durant les camps notamment. ○

ENGAGEMENTS EN 2016 : FR. 45 535.-



MOZAMBIQUE

EN PARTENARIAT

L'histoire des relations Suisse - Mozambique se matérialise par un partenariat solide avec l'Eglise presbytérienne du Mozambique (IPM). Cette collaboration se structure dans un programme fixant les axes d'actions prioritaires de l'Eglise. Après un premier volet fructueux (2013-2015), la deuxième phase (2016-2019) du programme *Lumuku* a débuté mi-2016 et accompagne l'autonomisation de l'IPM, que ce soit dans le domaine social, économique ou spirituel. L'objectif central du programme est d'encourager l'indépendance des communautés locales afin qu'elles puissent agir par elles-mêmes pour leur développement grâce à des formations et à un accompagnement.

EN RELATION

Pascal et Christine Wulliamoz ont présenté leur candidature et ont été acceptés pour le poste ouvert au Mozambique « appui à la coordination » pour un mandat de deux ans (2017-2019). Pascal a accompagné la nouvelle secrétaire exécutive pour l'Afrique australe, Nadia Gonçalves, lors d'un voyage de terrain au mois de novembre (photo ci-dessous) afin de rencontrer les partenaires et de commencer à travailler sur le nouveau programme *Lumuku II*.

EN ACTION

Première étape du programme *Lumuku II*, sa présentation aux paroissiens de l'Eglise a permis de les sensibiliser à l'importance du développement local et au rôle joué par chacun d'entre eux. Exemple : des rencontres menées avec le Conseil de chaque paroisse ont mis en lumière le rôle de leader des pasteurs, qui peuvent influencer positivement et donner une impulsion au développement local. Chaque communauté a nommé une personne afin qu'elle soit formée en gestion de projets. Ainsi, 34 participants issus de 29 paroisses du sud du pays ont reçu une première formation. Après s'être familiarisés à la notion de cycle du projet, les « élèves », des femmes, des hommes et des jeunes, ont réfléchi à des projets à mettre en place dans leur communauté. Une deuxième formation leur permettra d'étudier la faisabilité et la viabilité de leurs idées. Durant tout le processus, un accompagnement est proposé à chaque paroisse par le coordinateur du programme et une personne externe.

Réunissant soixante pasteurs du sud du pays, un séminaire pour promouvoir le développement des initiatives locales a eu lieu. L'accent a été mis sur l'importance pour l'Eglise de travailler conjointement avec la communauté locale, en tenant également compte d'autres besoins que les besoins spirituels. Si l'Eglise s'allie avec les communautés pour lancer des projets financièrement accessibles avec les ressources locales, on pourrait voir une diminution de la pauvreté et une plus grande autonomie. Au total, ce sont 150 personnes qui ont été sensibilisées au développement local lors de séminaires ou de formations. *Lumuku II* a été bien reçu, par les pasteurs comme par les différents acteurs de la société. L'IPM en est convaincue : elle a un rôle à jouer dans ce processus valorisant la promotion de la vie et la dignité humaine. ◉

ENGAGEMENTS EN 2016 : FR. 50 650.-



ANGOLA

EN PARTENARIAT

L'Eglise évangélique réformée d'Angola (IERA), originaire du nord de l'Angola, a été déplacée dans la capitale Luanda en raison de la guerre civile (1975 à 2002). Pour répondre aux besoins de la population, l'IERA et DM-échange et mission ont concrétisé un programme de partenariat fixant les axes d'actions prioritaires de l'Eglise : formation, développement humain et développement institutionnel. Ce programme, *Kusalasana* (« main tendue » en kikongo), s'étend sur trois ans (2014-2016).

Le changement de la direction de l'IERA et des chefs de département en 2015 a conduit à des ralentissements dans la réalisation des activités. Par ailleurs, à DM-échange et mission, Nadia Gonçalves a remplacé Etienne Basset comme secrétaire exécutive en charge de l'Afrique australe. Au vu de ces différents éléments, l'accompagnement et la planification du programme *Kusalasana* ont dû être revus. Le programme a donc été prolongé d'une année, afin de permettre la réalisation de certains objectifs et d'une évaluation externe.

EN ACTION

Constitué d'un centre de santé, dans la périphérie de Luanda, et de trois postes de secours dans le nord du pays, le service Santé de l'IERA veut relever le défi d'être intégré au réseau sanitaire de l'Etat pour bénéficier de son appui en ressources matérielles et humaines. Sur les trois postes de secours, seul celui de Kinkuni, près d'Uige, est soutenu par le biais d'un infirmier et de kits de médicaments, permettant de réaliser 3051 consultations médicales. Au centre de santé de Rocha Pinto, à Luanda, 4704 consultations en pédiatrie, 1182 prénatales et 3853 générales ont été prodiguées en 2016. En plus des consultations, il a dispensé des séminaires sur la prévention de la fièvre jaune et de la malaria. Dans ces centres de santé liés à l'Eglise, les services médicaux privilégient la qualité technique des soins, mais l'accueil et l'écoute attentive des patients sont très importants.

La formation féminine est une priorité de l'Eglise, avec le slogan « former une femme, c'est former une nation entière ». L'objectif de cette formation est de donner aux femmes des outils pour répondre aux besoins de leur famille et de l'Eglise. Elles apprennent à lire, écrire, gérer un budget, cultiver un potager. En 2016, 19 femmes ont suivi chaque semaine des cours d'économie domestique, de leadership, de résolution des conflits, d'alimentation et de nutrition, de décoration et de développement. Les cours de cuisine et de pâtisserie prévus n'ont eu lieu que lors du 2^e semestre pour cause de manque de matériel. Grâce à cette formation, les femmes apprennent à gérer de petits commerces et prennent conscience de leur potentiel. ◉

ENGAGEMENTS EN 2016 : FR. 36 741.-



MEXIQUE ET CUBA

EN PARTENARIAT

Au Mexique, la précarité des groupes locaux - souffrant du chômage, de la pauvreté et de différentes formes de violence - a augmenté, comme le mécontentement face aux autorités. Des manifestations apparaissent dans quelques-unes des zones de travail des partenaires. De ce fait, le nombre de visites aux communautés a diminué, certains voyages étant irréalisables à cause de routes bloquées. A Mexico City, DM-échange et mission soutient la Communauté théologique (CTM) et le Séminaire baptiste (SBM), actifs dans la formation théologique et la pastorale périurbaine, rurale et indigène. Au Chiapas, l'Institut d'études et de recherche interculturelles (INESIN), institution œcuménique de formation populaire, travaille à la promotion de la paix en milieu rural.

A Cuba, le passage progressif de l'Etat-providence à une économie post-socialiste diminue le soutien et favorise des initiatives économiques privées. Des inégalités en résultent au sein d'une population tentant d'évoluer vers une autonomie nouvelle. Malgré le peu de ressources humaines et financières, les Eglises pallient des situations difficiles. Le Séminaire évangélique de théologie (SET) par la formation, l'Eglise presbytérienne réformée à Cuba (IPRC) par la vie spirituelle et les actions sociales, le Centre Mémorial Dr Martin Luther King (CMLK) par l'action non violente et le Centre Kairos (CK) par les arts, la liturgie et le service social.

Cohérent avec l'objectif général du Programme régional Amérique latine (« contribuer à la construction de la paix et la prévention des violences »), l'enjeu de l'année a été de renforcer la formation-promotion du leadership local et développer les savoirs par l'échange de compétences. Le but : promouvoir le respect de soi, des autres et de l'environnement et générer des revenus, afin que les populations augmentent leur autonomie et participent à la construction de la paix dans leurs lieux de vie.

EN RELATION

Les échanges avec le Mexique ont été nombreux. **Hans Scherrer**, envoyé long terme avec sa fille **Dorothea**, a appuyé par son travail l'idée de générer des revenus tout en insufflant aux populations l'importance de la reforestation. Trois civilistes, **Yvan González**, **Joël Dunant** et **Horace Hammond**, ont contribué à tour de rôle et avec des compétences complémentaires au renforcement de l'axe « sensibilisation à l'environnement » et notamment à la création de fiches d'identification des arbres et de leurs propriétés.

En lien avec la Campagne annuelle DM-EPER, l'INESIN a accueilli Aline Mugny, collaboratrice du service Communication, pour la réalisation d'un reportage sur le terrain. Deux collaborateurs de l'institut, jPetul Gutiérrez et María Elena Moshán, ont séjourné en Suisse en automne comme invités de campagne. Dans le même temps, Nelson Rendón, également collaborateur de l'INESIN, est venu en Suisse pour deux formations : un cours sur l'œcuménisme à Bossey et un autre sur la reforestation au Centre forestier de formation de Lyss (BE).

Responsable de la formation de l'enfance au sein de l'EERF et ancienne envoyée, **Sarah Badertscher** a animé un atelier pour 25 moniteurs de l'enfance au SBM. Un groupe de l'Aumônerie de jeunesse de Neuchâtel a également participé à cette formation à l'occasion de son voyage auprès des partenaires au Mexique.

A Cuba, **Jimmy Tripod**, civiliste, a accompagné durant six mois les activités de deux partenaires. D'une part le travail social et audio-visuel du CK, et d'autre part, les projets sociaux menés par l'IPRC à San Nicolas auprès d'ainés, d'enfants et de leurs familles. Depuis l'automne 2016, deux nouveaux civilistes sont envoyés à Cuba : **Loris Knaus** qui accompagne le travail social de deux paroisses de l'IPRC, et **Matthieu Hilfiker** qui œuvre en tant qu'animateur jeunesse au CK. Nicolas Monnier, directeur de DM-échange et mission, a effectué une visite officielle à Cuba l'occasion des 70 ans du SET.

EN ACTION

Au Mexique, le travail de sensibilisation à l'environnement, mené par l'INESIN dans les écoles et paroisses, a été partiellement assumé par les animateurs des communautés, certains déplacements ayant été empêchés. Six cents enfants ont été sensibilisés à l'environnement, l'interculturalité et l'équité de genre, soit un tiers de moins qu'en temps normal. 30 multipliateurs et 40 animateurs ont également été formés sur ces thématiques, 240 personnes issues de 15 communautés ont participé aux ateliers « reforestation » animés par Hans Scherrer. L'INESIN a aussi participé à l'organisation de la formation PPP-KOGE-DM sur la « prévention des risques climatiques ». Le SBM a formé des animateurs de 45 paroisses sur les questions d'identité, leadership, environnement et prévention de violences.

A Cuba, deux ateliers itinérants sur la prévention des violences ont formé 720 personnes. Huit cents enfants ont pu, chaque mois, vivre des animations bibliques et aborder la sensibilisation à l'environnement, la prévention de la violence familiale et découvrir leurs talents artistiques. Dans une dizaine de paroisses (presbytériennes, baptistes et quakers à La Havane, San Nicolas, Matanzas, Sancti Spiritus, Remedios et Cárdenas), le travail avec les enfants a été mis en avant. Le programme national de prévention de violence familiale a atteint 1200 personnes grâce à 23 ateliers. Le thème « Famille cubaine : réalité et défis » a touché l'ensemble des paroisses, motivant les familles à réfléchir aux défis et opportunités de la mission de l'Eglise dans la société. ○

ENGAGEMENTS EN 2016 : FR. 175 681.-



ACTION CHRETIENNE EN ORIENT (ACO FELLOWSHIP)

EN PARTENARIAT

DM-échange et mission est membre de l'ACO Fellowship avec deux autres partenaires européens, l'ACO France et GZB des Pays-Bas, ainsi que trois partenaires moyen-orientaux, l'Union des Eglises évangéliques arméniennes au Proche-Orient, le Synode national évangélique de Syrie et du Liban (NESSL) et le Synode évangélique d'Iran. La commission ACO Suisse, composée de huit membres, s'est réunie six fois en 2016. Après avoir assuré un interim d'un an, Nicolas Monnier, directeur de DM-échange et mission, a été remplacé par Jean-Claude Basset, secrétaire exécutif pour le Moyen-Orient.

EN RELATION

En avril, Laurent Bridel a visité, à Téhéran (Iran), le pasteur Ninus Moghadsnia, à la tête de la seule Eglise protestante reconnue par les autorités. Il a profité de sa présence pour présenter l'ACO à la communauté germanophone de la ville. En octobre, l'assemblée générale de l'ACO Fellowship s'est tenue à Téhéran. Lors du Comité exécutif de ACO Fellowship à Strasbourg, le pasteur iranien Sargez Benjamin, engagé pour travailler en Allemagne au sein de la communauté iranienne, a évoqué son parcours en exil. Lors de l'Assemblée générale du FMEEC (Fellowship of Middle East Evangelical Churches) au Liban, Jean-Claude Basset a notamment travaillé la question de la formation des laïcs au sein de la NEST (Near East School of Theology).

Pour sa part, André Joly a accompagné un voyage de groupe au Liban en avril, tissant des liens avec plusieurs paroisses sur place. Suite à un voyage exploratoire de l'EPER au Liban, les liens semblent se concrétiser entre celle-ci et l'ACO. Lancé par la FEPS et DM-échange et mission, l'appel de Noël 2015 a permis de réunir, entre 2015 et 2016, près de Fr. 100 000.- en faveur des projets ACO en Syrie et au Liban. Le soutien scolaire, financier ou matériel des familles réfugiées se poursuit.

EN ACTION

Le NESSL ordonne deux femmes pasteures, une première au Moyen-Orient. Au Liban comme en Syrie, cette Eglise multiplie les actions en faveur des déplacés et réfugiés syriens par le biais de nourriture, médicaments, vêtements, combustibles pour l'hiver et éducation. Les directeurs et directrices des écoles du NESSL se retrouvent une fois par mois pour faire le point et échanger leurs expériences. Des formations spécifiques ont été organisées pour permettre aux enseignants de gérer les enfants ayant des problèmes d'apprentissage particuliers. ○

ENGAGEMENTS EN 2016 (Y. C. EGYPTE) : FR. 171 658.-

EGYPTE

EN PARTENARIAT

DM-échange et mission est en relation avec deux communautés francophones : les Eglises évangélique du Caire et protestante d'Alexandrie. Ces communautés comptent quelques dizaines de membres, souvent d'origine subsaharienne, aux statuts divers : étudiants, fonctionnaires internationaux, chercheurs d'emploi. Ce partenariat est vécu en collaboration avec l'Action chrétienne en Orient (France), la Commission pour les Eglises suisses à l'étranger (CESE) et la Communauté d'Eglises protestantes francophones (CEEEFE).

EN RELATION

Après avoir vécu les moments forts de l'année ecclésiale avec la pasteur suisse Martine Matthey, les paroissiens du Caire et d'Alexandrie ont accueilli en septembre le pasteur **Michael Schlick** et son épouse Christel, envoyés en Egypte pour deux ans. (Photo ci-dessous)

EN ACTION

Un camp a été organisé par la pasteur intérimaire Martine Matthey à l'intention des jeunes des deux paroisses. Le soutien régulier aux détenus de la prison de Kanater, à une heure du Caire, s'est poursuivi, offrant nourriture et soutien spirituel. ○



AVEC SA VOCATION DE TÊMOIN ENTRE LES EGLISES, DM-ECHANGE ET MISSION TRAVAILLE AVEC LA CEVAA ET LE SECAAR.

SECAAR

EN PARTENARIAT

Dernière année du plan stratégique triennal (2014-2016), 2016 a été une période d'intensification de trois actions : l'actualisation des supports du développement holistique, la diffusion des pratiques d'une agriculture durable résiliente aux changements climatiques et la dynamisation du réseau.

La promotion du développement holistique étant la vision fondatrice du Secaar, un gigantesque travail a permis l'élaboration de supports d'animation et de formation. Une équipe composée de personnes du Nord et du Sud a finalisé le manuel de formation en développement holistique.

EN RELATION

La dynamisation de la vie du réseau n'était pas en reste : les rencontres du Bureau du Secaar, celles des membres des plateformes régionales (Afrique de l'Ouest et Afrique centrale) et l'accompagnement de l'évaluation externe du Secaar ont été des grands moments d'échanges intenses. D'importants partages et décisions découlent de ces rencontres, qui ont beaucoup amélioré la dynamique de réseau. En juillet, **Caroline Daval** et **Olivier Goetz**, média-

maticiens, ont terminé leur engagement. Pour appuyer le pôle « développement holistique », le Secaar a accueilli **Noémie Heiniger**, théologienne envoyée de DM-échange et mission. Elle exerce en tant qu'assistante du secrétaire exécutif par intérim en charge du développement holistique. Durant son mandat d'un an, elle travaille à la promotion du développement holistique au sein du Secaar et auprès de ses Eglises membres et partenaires.

EN ACTION

Dans le cadre du renforcement des capacités des partenaires ou membres, le Secaar a consolidé ses appuis aux groupes de paysans engagés dans la promotion de la souveraineté alimentaire au Togo et au Bénin à travers le développement des pratiques durables et résilientes aux perturbations de climat. A cet effet, un manuel de bonnes pratiques agroécologiques est en cours d'élaboration. De plus, le manuel sur l'outil EPRACC (Evaluation participative des risques liés au climat et catastrophes) conçu par les partenaires du Nord (PPP, Pain Pour le Monde et EPER) a été révisé par le Secaar et sera mis à la disposition de ses membres.

Engagés dans un programme de promotion de la souveraineté alimentaire, une trentaine de producteurs se sont retrouvés à Kpakpaza (Bénin) pendant trois jours pour partager les expériences acquises et valoriser leurs savoir-faire locaux. Durant ces échanges, les participants ont été invités à réfléchir aux difficultés susceptibles de freiner la mise en œuvre de certaines pratiques agroécologiques développées dans leurs exploitations. Seize bonnes pratiques agroécologiques s'en sont dégagées ; deux d'entre elles doivent être creusées : la vente directe aux consommateurs (agriculture contractuelle) et le renforcement de la participation des jeunes aux activités agropastorales. A l'issue de ce travail d'échange et de réflexion, une stratégie a été mise au point avec les groupes-cibles, pour faire face aux difficultés liées à la mise en œuvre de certaines pratiques agroécologiques et trouver des solutions pour une bonne application. ○

ENGAGEMENTS EN 2016 : FR. 387 335.-



CEVAA

EN PARTENARIAT

DM-échange et mission soutient des actions des Eglises membres de la Cevaa, d'une part, en apportant une contribution au fonctionnement et aux activités générales de la Cevaa (communication, gestion administrative, envoyés, animations théologiques, actions communes, bourses, etc.) et, d'autre part, en étant engagé dans des actions spécifiques et bilatérales avec des partenaires Cevaa. Plusieurs événements et rencontres dans le cadre de la Cevaa ont permis de renforcer l'engagement et l'implication des Eglises de Suisse dans ce réseau. La commission Cevaa-Suisse, composée des délégués des Eglises de Suisse romande et de la CERFSA à l'AG de la Cevaa, s'est réunie à quatre reprises. Parmi les points abordés, deux sujets principaux ont occupé les séances : la préparation du séminaire régional « Europe » de la Cevaa, sur le thème de l'Action commune, qui s'est déroulé du 4 au 11 septembre à Sornetan, ainsi que les premières discussions concernant l'engagement des réseaux de DM-échange et mission dans le Jubilé R500.

EN RELATION

Deux envoyés suisses étaient engagés dans des postes Cevaa : **André Paley**, comme coordinateur du CEF à Douala (Cameroun) et **Justine Schaller**, responsable des auberges de l'EPR au Rwanda. Sur le plan des instances, Martin Burkhard (FR) a été élu au Bureau du Conseil de la Cevaa, et Ysabelle de Salis (NE) et Anne Roulet (VD) ont été nommées respectivement à la coordination animation théologique et à la coordination projets et échange de personnes. Ces changements ont eu lieu lors de l'AG de la Cevaa à Sète, en octobre 2016, à laquelle ont participé les délégués des Eglises de Suisse romande et de la CERFSA.

EN ACTION

Le séminaire organisé à Sornetan en septembre a rassemblé des délégués des Eglises membres d'Italie, de France, de Suisse, des représentants de France et de Suisse d'Eglises issues

de la migration ainsi que deux participantes au premier séminaire régional, à Libreville en août 2015. A partir du thème « Familles, Evangile et Cultures dans un monde en mutation », un point fort a été l'échange d'expériences ecclésiales vécues dans nos trois pays, tant sur les transformations liées à la diversification des modèles familiaux que sur l'enjeu des relations à tisser avec les Eglises issues de la migration.

Un important travail a été engagé entre l'EPG et DM-échange et mission dans le but d'ouvrir un poste Cevaa à Genève pour un-e pasteur-e du Sud. Le cahier des charges définit que cette personne aura notamment pour tâche de renforcer les liens entre l'EPG et les Eglises issues de la migration. ◦

ENGAGEMENTS EN 2016: FR. 349 024.-



COMMUNICATION

Durant l'année 2016, la coordination du service Communication a été déléguée à Valérie Maeder. L'équipe a mis les bouchées doubles pour collecter les informations du terrain et les transmettre aux donateurs. En matière d'information, les quatre numéros du bulletin *Témoignage* ont été tirés à 25 000 exemplaires en tout. Deux films ont été tournés avec nos partenaires au Mexique au printemps : l'un d'entre eux a été le support de la Campagne d'automne DM-EPER, *La terre en partage*. L'autre film retraçait l'itinéraire de quatre envoyés au Mexique. Au chapitre médias sociaux, les pages du site www.dmr.ch ont attiré plus de 14 000 visiteurs, soit une augmentation de 9% par rapport à 2015. Le profil Facebook touche près de 500 intéressés et la newsletter DM Actu a été envoyée quatorze fois à 1370 personnes.

RECHERCHE DE FONDS

Sans la recherche de fonds, le travail de DM-échange et mission et de ses partenaires resterait lettre morte. En 2016, nos donateurs étaient près de 3 000, personnes individuelles et organismes, faisant entre deux et trois dons par année. Ils ont reçu quatre courriers leur présentant un projet ou une thématique d'engagement particulière (santé, éducation, théologie, etc) et plus de 5 000 lettres de remerciements leur ont été adressées.

En plus des quelque 57% de financement par des bailleurs institutionnels (DDC, PPP, Fedevaco, Solidarité Tiers Monde, etc.), la recherche de fonds dite « privée » a permis de récolter Fr. 1762139.- en 2016 dont voici la provenance :

- 33% des Eglises cantonales romandes (essentiellement dons Terre Nouvelle ou collectes spéciales)
- 30% de personnes privées
- 24% des paroisses romandes
- 6% des paroisses alémaniques
- 3% des Eglises de langue française en Suisse allemande
- 4% autres

Plus de la moitié de l'argent a été versé en faveur d'un projet spécifique et 80% des dons ont été faits en réponse à une sollicitation (lettre, animation, etc.). Notons encore que près de 70% des dons parviennent sur les comptes postal ou bancaire – entrés manuellement dans le fichier – alors que le 30% restant est versé par BVR et donc entré automatiquement. ○



ECHANGE DE PERSONNES

DM-échange et mission propose, avec ses partenaires, des échanges interpersonnels, interculturels et interprofessionnels, dans le but de partager expériences, compétences et questionnements. En matière de formation, le programme Isango, dans lequel DM-échange et mission est impliqué avec E-changer, Comundo et Eirene, propose des modules de préparation à la coopération au développement. Voici quelques échanges proposés: la collaboration avec les partenaires et partage de compétences par des séjours à moyen terme (MT), entre six et douze mois, ou long terme (LT), deux ans et plus ; l'envoi de civilistes et des stages de découverte et sensibilisation (deux à quatre mois).

EN CHIFFRES

- 163 personnes nous ont contactés, soit par téléphone, soit par mail ou courrier, dont 31 ont été accueillies pour un premier entretien approfondi.
- 5 personnes ont participé à la journée d'information du 15 octobre, 4 d'entre elles étaient intéressées à poursuivre.
- 2 formations ont été organisées à Longirod : du 11 au 13 mars avec 10 participant-e-s et du 26 au 29 août (y compris module interculturel) avec 8 participant-e-s pour l'ensemble de la formation et 4 partiellement.
- 19 personnes, formées en 2015 et 2016, sont parties sur le terrain : 2 LT, 3 MT, 13 civilistes et 1 stage de découverte.
- 14 personnes sont revenues : 2 LT, 5 MT, 6 civilistes et 1 stage de découverte.

TÉMOIGNAGE EN SUISSE

EN PARTENARIAT

Dans l'objectif d'encourager, d'élargir et de formaliser sa collaboration avec les Eglises de Suisse romande et de la CERFSA, DM-échange et mission a travaillé à l'élaboration d'un « programme Nord » (PN). Né des réflexions menées autour du Programme institutionnel 2014 (PI), le PN a été formalisé par la création, en 2015, d'un groupe de travail interne au secrétariat. Ses réflexions ont été alimentées par un sondage, des entretiens individuels, des impulsions internes et externes et des rencontres avec les Conseils synodaux des Eglises romandes. Le groupe de travail a produit un document discuté en ateliers lors du Synode de Bâle en mai 2016. Quatre mots-clés en sont ressortis : réflexion, action, intégration et ouverture, permettant d'identifier onze actions, telles que la formation au témoignage chrétien, l'appui aux voyages de groupes, la mise à disposition d'intervenants, la création d'une commission de missiologie, etc.

EN RELATION

Plusieurs groupes ont reçu un appui organisationnel et/ou financier pour une visite auprès des partenaires (83 personnes au total) ou pour un séjour en Suisse (76 personnes au total).

La Journée DM-échange et mission a réuni une cinquantaine de personnes du réseau (anciens missionnaires ou envoyés, membres des instances, collaborateurs, etc.) à Malleray-Bévilard à l'occasion des représentations théâtrales de la troupe Terre Nouvelle locale.

EN ACTION

Dans le cadre des liens avec les paroisses, 176 interventions ont eu lieu par des envoyés

de retour (119), les collaborateurs du secrétariat (56), de représentants des partenaires du Sud (45) ou membres des instances et personnes proches du réseau (17). Plus de 50% de ces interventions se sont déroulées pendant un culte, le reste se répartissant entre des rencontres de KT, aînés, groupe TN ou d'autres activités paroissiales. Plusieurs dossiers, réflexions bibliques, et autre matériel d'animation ont été mis à disposition des paroisses, notamment à l'occasion du Dimanche missionnaire de l'EERV et de la Campagne DM-EPER.

Une commission de missiologie a été nommée. Composée de sept membres, elle s'est réunie cinq fois à partir de février 2016 pour travailler des sujets tels que le document du COE « Ensemble vers la vie : mission et évangélisation dans des contextes en évolution », les enjeux de l'approche holistique, la préparation du Forum international R500, l'engagement au sein de la revue *Perspectives missionnaires*.

DM-échange et mission a apporté son appui en termes de personnes-ressources et de communication à la « Petite école du témoignage » mise sur pied à Crêt-Bérrard. Nous avons par ailleurs organisé le lancement des livres *Mozambique. Destins croisés d'une femme et d'un pays* de D. de Montmollin et A. Mocumbi ainsi que *Nous avons un désir* du réseau de théologues de Tsena Malalaka ; participé avec un stand à la journée d'Eglise de l'EERV à St-Maurice ; organisé des portes ouvertes à l'occasion de la JEERV 2016 ; tenu un stand lors du marché de Noël solidaire de la FEDEVACO, etc. ○

ENGAGEMENTS EN 2016 : FR. 133 959.-



But de l'organisation

DM-échange et mission est le service de mission créé par les Eglises protestantes de Suisse romande en 1963 dans le but de :

- conduire avec elles une réflexion sur la mission de l'Eglise dans le double sens de la proclamation de l'Evangile et du service dans le monde et de rappeler la dimension de l'Eglise universelle, de son unité et de sa diversité, de son rôle de témoin de la réconciliation avec Dieu et entre les hommes,
- être l'instrument des Eglises et institutions membres pour élaborer, planifier et réaliser des relations avec et entre des Eglises et institutions partenaires,
- être à disposition des Eglises de Suisse (FEPS) pour assurer des mandats de relation avec d'autres Eglises et institutions,
- construire et assurer des relations de partenariat, fondées sur le dialogue, le partage et la coresponsabilité,
- participer à la sensibilisation de la société civile en Suisse romande sur les enjeux de la solidarité internationale.

Par ses activités, DM-échange et mission stimule la prière et la réflexion missiologique. Il encourage et participe au dialogue interreligieux. Dans l'exercice des mandats qui lui sont confiés, il participe à la mise en œuvre de programmes d'échange de personnes, manifestant la réalité de l'Eglise universelle ; d'évangélisation et de formation chrétienne et d'entraide concernant la personne humaine dans sa globalité et fondés sur les principes d'un développement durable. Il travaille également à faciliter le partage d'informations entre ses membres et ses partenaires, en étant leur porte-parole.

Le Synode missionnaire est l'Assemblée générale de DM-échange et mission. Il comprend 43 délégués désignés par les 7 Eglises/conférence d'Eglises membres. Leur mandat est de quatre ans. Le Bureau du Synode, composé de 4 membres, est élu pour quatre ans tout comme le Conseil et la Commission d'examen de la gestion. Le changement de législature ayant eu lieu le 1^{er} juillet 2014, le mandat actuel arrivera à échéance en juin 2018.

BUREAU DU SYNODE

- **Madeline Dvorak**, présidente, Vallorbe,
- **Anne-Lise Tesarik**, Fribourg,
- **Henri Vidoudez**, Aubonne
- **Sandra Conne**, Hauterive.

CONSEIL

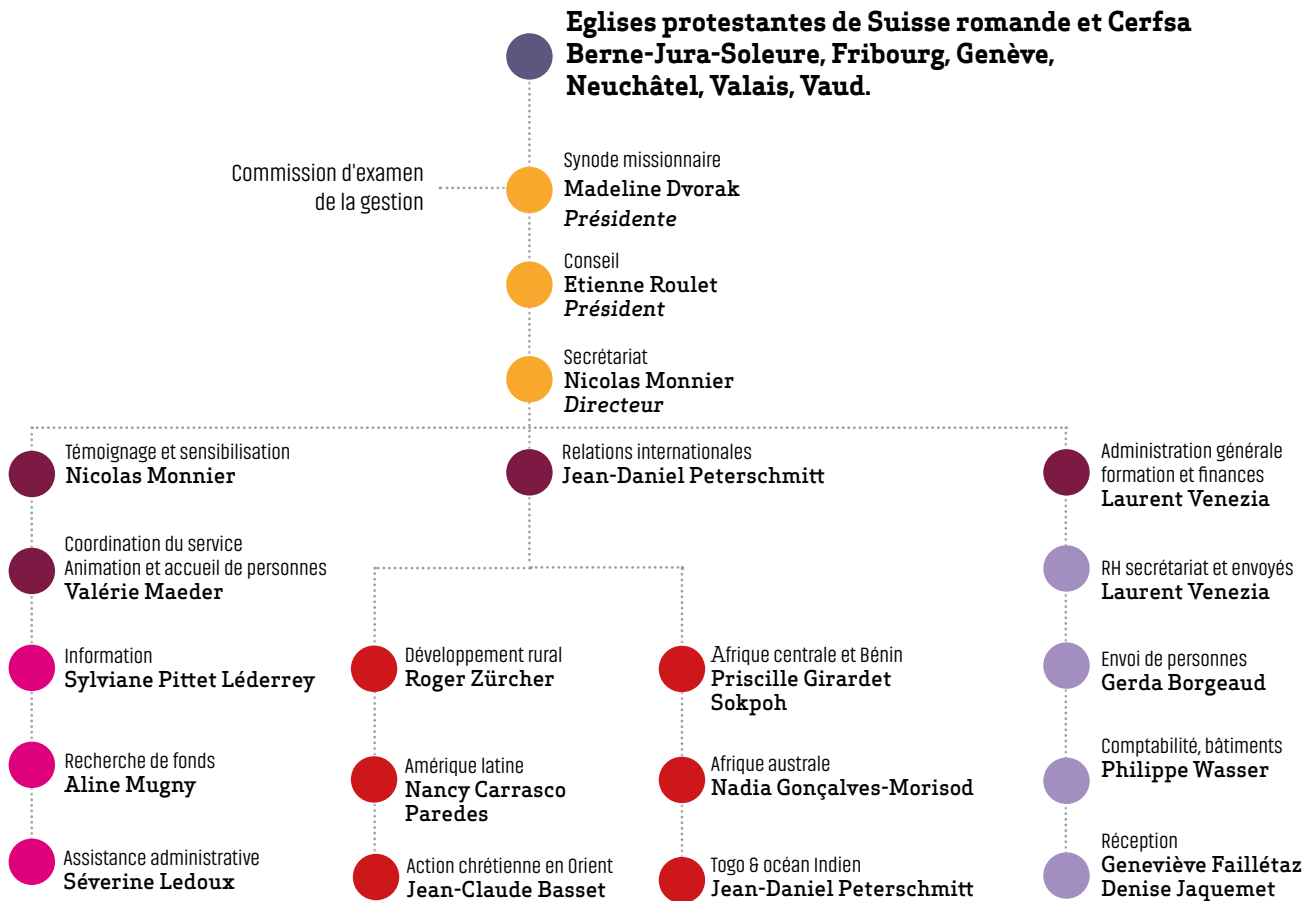
- **Pierre Blanchard**, Vaulion,
- **Patrick Felberbaum**, Lausanne,
- **Benoît Girardin**, Montricher,
- **Florence Lutz**, Lavey-Village,
- **Jacques Etienne Rouge**, Estavayer-le-Lac,
- **Etienne Roulet**, président, Vaulion
- **Ysabelle de Salis**, Neuchâtel.

LA COMMISSION D'EXAMEN DE LA GESTION

- **Jean-Luc Dubigny**, Sornetan,
- **Michel Henry**, Monts-de-Corsier,
- **Dominik Troester**, Magden,
- **Julian Woodford**, Berolle
- **Jutta Kummer**, Sierre (dès le 21.05.2016).

Le **secrétariat général** est dirigé par Nicolas Monnier. Le service des relations internationales est dirigé par Jean-Daniel Peterschmitt et le service de l'administration par Laurent Venezia. Valérie Maeder coordonne le service communication. ○

Organigramme au 31.12.2016



COMMUNICATION

RELATIONS INTERNATIONALES

ADMINISTRATION



Finances

L'année 2016 se termine sur un déficit opérationnel de Fr. -272 196.38 et un résultat après opérations sur fonds de Fr. - 43 901.05. Ce résultat négatif est le fruit d'une forte diminution des recettes (de 3.9 mio de recettes en 2012 à 3.3 mio en 2016) et une adaptation dans la durée des engagements de DM-échange et mission (de 4.2 mio de francs en 2012 à 3.6 en 2016). Avec le programme d'économies décidé par le Conseil de DM-échange et mission et le Synode missionnaire dès 2015 et les engagements non réalisés, les charges d'exploitation sont stabilisées à 3.6 mio de francs. Sixième année déficitaire, 2016 porte les pertes cumulées à 1.7 mio de francs.

Les contributions des donateur-trice-s et des Eglises membres sont en légère augmentation (+2%), les résultats financiers romands pour Terre Nouvelle également (+5%). Globalement, les dons via les Eglises sont stables alors que les dons individuels diminuent. Les contributions des partenaires institutionnels ecclésiastiques progressent (+14%). Il faut malheureusement noter une nouvelle baisse de la collecte œcuménique PPP de 30% par rapport à 2015. Correspondant au financement de projets spécifiques, les contributions publiques baissent (-5%), les contributions d'autres partenaires privés et/ou étrangers sont moins importantes mais toujours affectées au soutien de projets précis (-29%). Les legs se montent à Fr. 116 988.- (en dessous de la moyenne des dix dernières années d'environ Fr. 400 000.-). Le total des produits 2016 se situe au niveau des résultats 2015.

Les charges sont décroissantes par rapport à 2015. Des mesures d'économies ont été réalisées tant sur les charges de coordination et de gestion

que sur les charges de programmes. Certains engagements sont inférieurs au budget car les projets ne se sont pas réalisés ou ont pris du retard. Les soutiens à nos partenaires par le biais des actions de témoignage et de solidarité augmentent (+4%) comme les activités d'échange de personnes (+4%). Les charges de la communication diminuent (-13%) et l'ensemble des charges de coordination et de gestion restent stables. Le nombre d'équivalent plein temps au secrétariat passe de 11.68 à 11.18 et les charges d'exploitation générale augmentent légèrement (+1%).

Hors exploitation, le rendement des placements financiers est stable, mais la valeur des titres a diminué. Les recettes des immeubles sont en augmentation (location du 3^e étage du bâtiment du secrétariat et augmentation des locations à Longirod). Les modifications des provisions et fonds sont principalement des variations affectées. Le déficit final est à couvrir par les fonds libres alimentés par la fortune de l'association. Le bilan - Fr. 3 926 057.11 (-5%) - présente au passif le capital de l'organisation pour un montant de Fr. 2 092 321.33 (-7.5%), des fonds affectés pour Fr. 1 567 068.50 (-6%) et un capital étranger pour Fr. 266 667.28 (-14%). Les actifs immobilisés sont en augmentation à Fr. 1 454 625.85 (+1%), les actifs circulant en diminution à Fr. 2 471 431.26 (-8%).

Aux donatrices et donateurs, aux Eglises et aux organisations qui donnent sens et vie à nos relations avec les partenaires du Sud, nous exprimons notre vive reconnaissance. ○

Bilan

ACTIF
Liquidités
Titres et Placements
Créances
Actifs transitoires
Total actifs circulants
Immobilisations corporelles
Participations financières et prêts
Total actifs immobilisés
TOTAL DE L'ACTIF
PASSIF
Dettes financières
Passifs transitoires
Total du capital étranger à court terme
Total des fonds affectés
Capital libre
Fonds libre
Fonds libres attribués
Fonds pour nouveaux projets
Résultat de l'exercice
Total du capital
TOTAL DU PASSIF



Comptes d'exploitation

au 31.12.2016	au 31.12.2015
761144.98	843 666.49
1293 467.95	1391 509.95
53 372.80	53 703.05
363 445.53	407 728.05
2 471 431.26	2 696 607.54
1364 625.85	1364 625.85
90 000.00	70 000.00
1 434 625.85	1 454 617.95
3 926 057.11	4 131 233.39

au 31.12.2016	au 31.12.2015
65 134.29	56 150.78
201 532.99	252 214.73
266 667.28	308 365.51
1 548 068.50	1 667 645.50
1 451 014.00	1 451 014.00
63 975.70	278 157.44
549 232.68	549 232.68
91 000.00	91 000.00
- 43 901.05	- 214 181.74
2 111 321.33	2 155 222.38
3 926 057.11	4 131 233.39

PRODUITS	COMPTES 2016	COMPTES 2015
Contributions donateur-trice-s et Eglises membres	1 620 725.98	1 590 349.60
dont affectées Fr. 644 877.- (Fr. 697 129.- en 2015)		
Contributions d'organisations partenaires	1 457 084.23	1 528 155.32
Autres contributions et dons	55 376.04	71 582.05
Legs	116 988.15	10 432.00
Autres produits liés aux activités	76 185.50	12 662.59
Total produits	3 326 359.90	3 213 181.56

CHARGES	COMPTES 2016	COMPTES 2015
Total Envoyé-e-s	456 500.25	440 486.01
Total Actions de témoignage et solidarité	1 472 963.52	1 418 615.15
Gestion des relations et frais de suivi	604 393.36	597 685.79
Témoignage et sensibilisation en Suisse	201 818.94	247 797.53
Total charges programmes	2 735 676.08	2 704 584.48

Communication	128 765.01	149 111.73
Frais de personnel administratif et communication	566 648.79	555 645.73
Charges d'exploitation liées aux postes	61 934.20	57 087.45
Charges d'exploitation générale	105 532.20	101 755.26
Total charges de coordination et de gestion	862 880.20	863 600.17
Total charges liées aux mandats	3 598 556.28	3 568 184.65

Résultat d'exploitation	- 272 196.38	- 355 003.09
-------------------------	--------------	--------------

Produits sur placements financiers	9 087.73	47 088.75
Produits immeubles	99 630.60	62 752.60

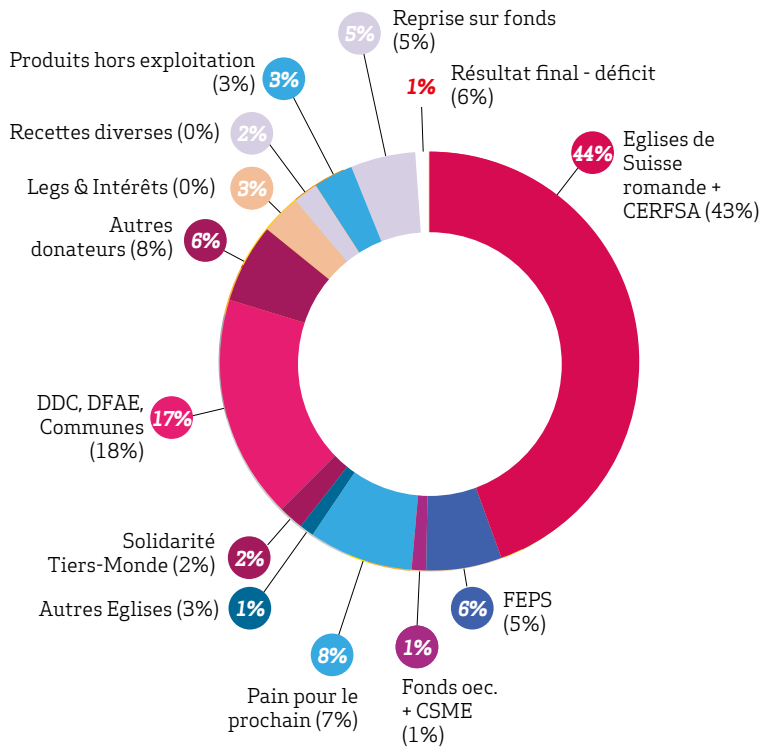
Résultat avant opérations sur fonds	- 163 478.05	- 245 161.74
--	---------------------	---------------------

Prélèvements sur fonds affectés	200 577.00	197 750.00
Attribution à fonds affectés	- 81 000.00	- 166 770.00
Résultat des fonds affectés	119 577.00	30 980.00

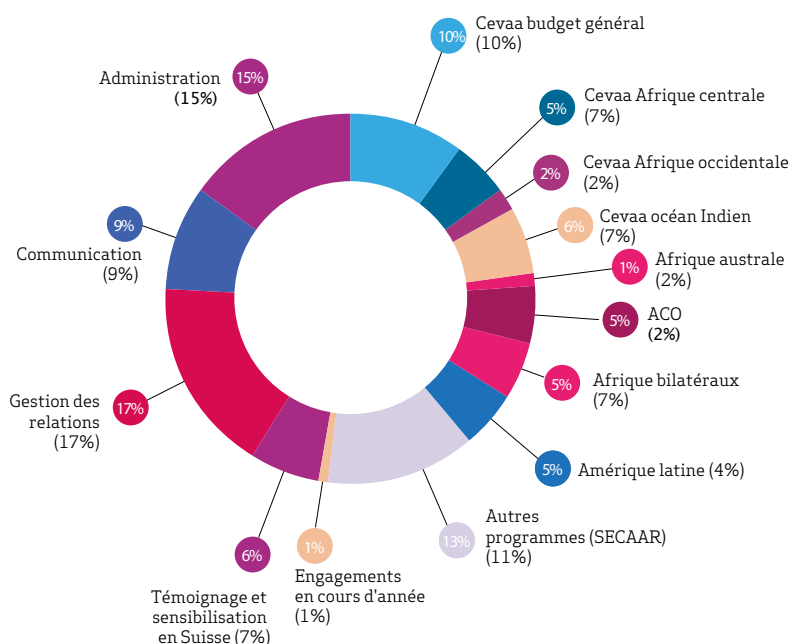
Résultat après opérations sur fonds	- 43 901.05	- 214 181.74
--	--------------------	---------------------



Produits 2016 (2015)



Charges 2016 (2015)



Instances et réseaux en Suisse

Les activités présentées dans ce rapport sont le fruit du travail de nombreuses personnes. Les membres bénévoles du Synode et du Conseil, les professionnels du secrétariat, les partenaires et les envoyés sans oublier les indispensables donateurs.

En 2016, le Synode missionnaire, Assemblée générale de DM-échange et mission, a siégé à Bâle et Lausanne. En plus des points statutaires, il a travaillé le programme Nord, des scénarii de nouvelles ressources et a reçu la secrétaire générale de la CLCF, Joan Charras Sancho, le directeur du Défap, Bertrand Vergniol ainsi qu'un groupe des Eglises BeJuSo de retour de Cuba. Il a également travaillé sur leurs expériences avec des envoyés de retour.

Le Conseil a tenu 10 séances et étudié notamment les objets suivants: thématiques santé et développement durable, collaboration avec l'EPER au Moyen-Orient, collaboration avec les milieux évangéliques, retour du séminaire Cevaa sur l'animation théologique, règlement administratif du personnel, analyse institutionnelle Unité. Il a tiré les conclusions des rencontres avec les Conseils synodaux romands, travaillé sur les possibilités de nouvelles ressources et l'organisation du secrétariat. S'il a rencontré le Conseil de mission21 et une délégation de PPP, le Conseil a aussi suivi le travail des commissions de missiologie, Cevaa-CH et ACO-CH, et signé une convention de collaboration avec la revue *Perspectives missionnaires*. Il a engagé une réflexion stratégique

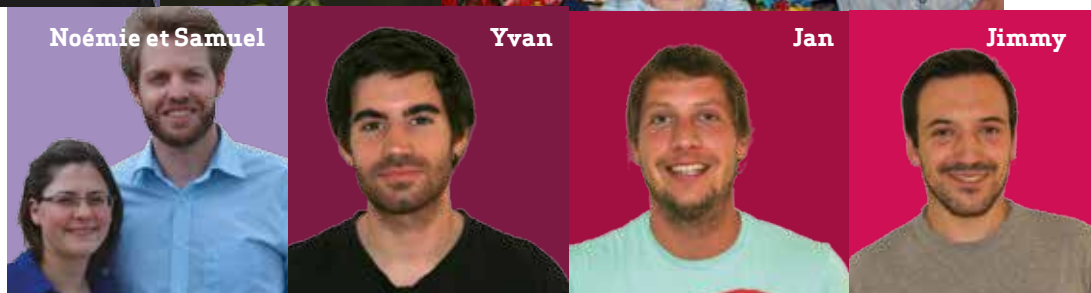
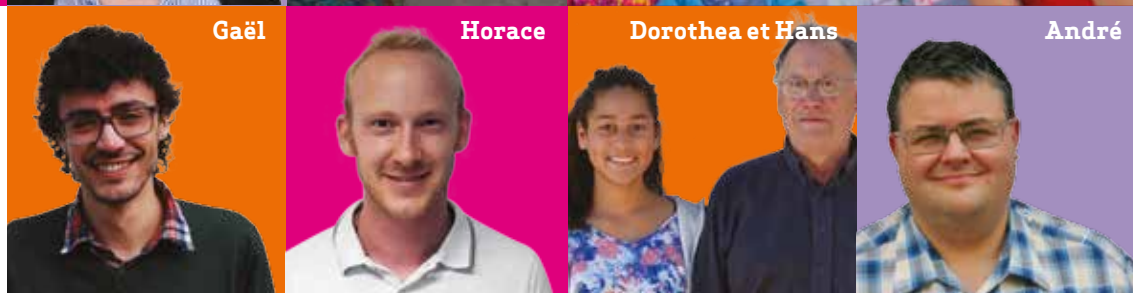
pour le moyen et long terme de DM-échange et mission.

Au secrétariat, la coordination du service communication a été déléguée à Valérie Maeder. Etienne Basset a démissionné, Nadia Gonçalves et Jean-Claude Basset nommés secrétaires exécutifs (Afrique australe et Moyen-Orient) et Séverine Ledoux engagée comme assistante administrative. Le contrat de l'apprentie a été résilié pour raisons de santé. Le nombre d'équivalent plein temps est passé de 11.68 à 11.18.

Autour du directeur, les collaborateurs des relations internationales, de la communication et de l'administration ont géré l'opérationnel. Le colloque du personnel s'est réuni 4 fois. Des bénévoles ont accompli d'utiles tâches de soutien. Dans le bâtiment des Cèdres 5, le secrétariat s'est regroupé sur trois étages, des locaux étant loués à la CER (MediaPro, Protestinfo et Réformés) et à l'association du Caméléon (théâtre de prévention).

Au niveau romand, DM-échange et mission a travaillé avec les Eglises (Conseils synodaux, PTNER), PPP, EPER et Terre Nouvelle. Il participe avec mission 21 à la Conférence de coordination des organisations missionnaires et de la FEPS (KMS) et collabore avec les partenaires suisses pour le développement (PPP, réseau de coopération KoGe, Unité, DDC).

Envoyé-e-s 2016





DM-échange et mission
Ch. des Cèdres 5
1004 Lausanne
Tél: 021 643 73 73
Fax: 021 647 36 01
E-mail: info@dmr.ch
Internet: www.dmr.ch
CCP 10-700-2

DM  500 ANS
DE LA RÉFORME
ÉCHANGE ET MISSION

