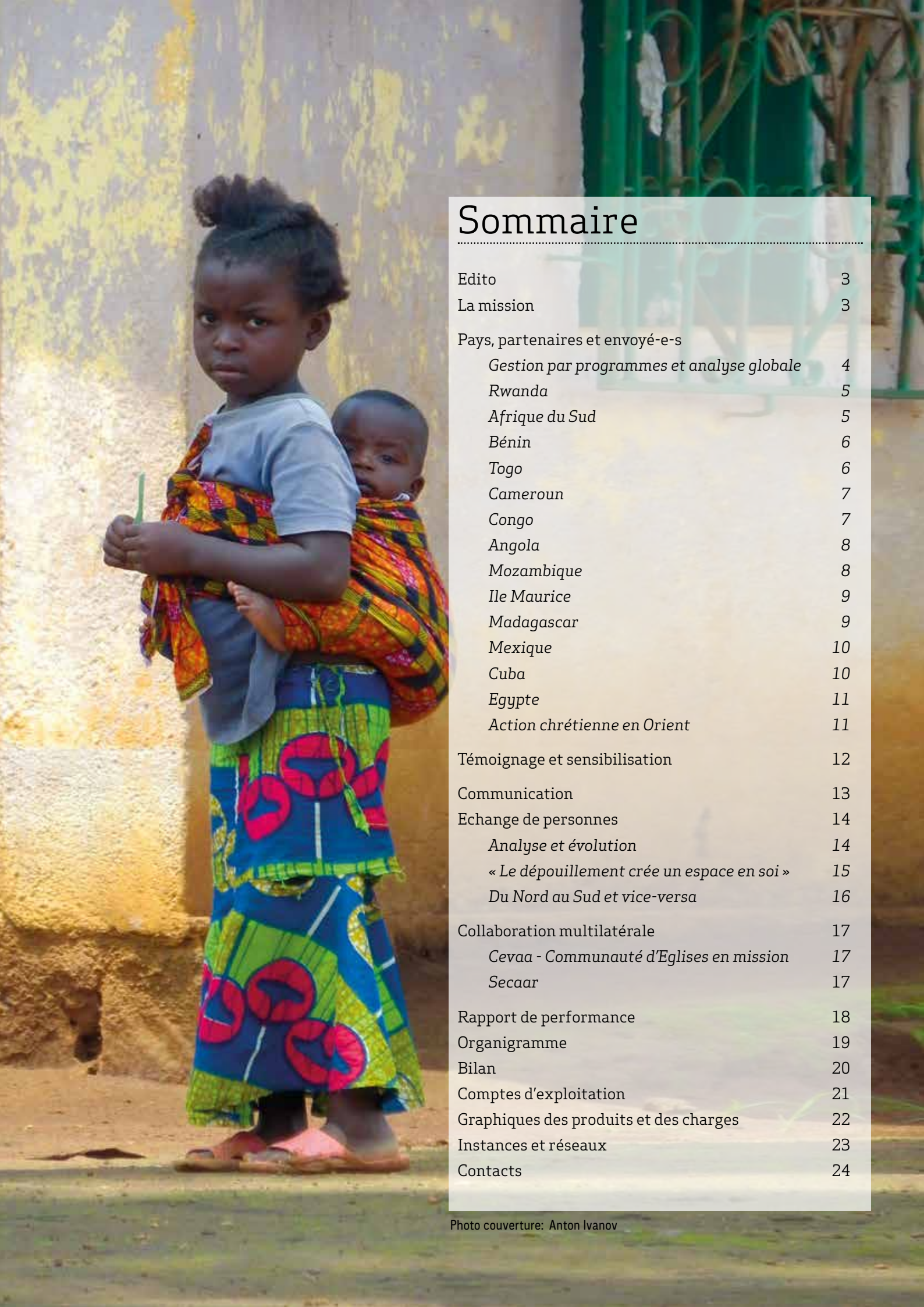




Rapport annuel

14 ^{DM} 
ÉCHANGE ET MISSION

LLC



Sommaire

Edito	3
La mission	3
Pays, partenaires et envoyé-e-s	
<i>Gestion par programmes et analyse globale</i>	4
Rwanda	5
Afrique du Sud	5
Bénin	6
Togo	6
Cameroun	7
Congo	7
Angola	8
Mozambique	8
Ile Maurice	9
Madagascar	9
Mexique	10
Cuba	10
Egypte	11
Action chrétienne en Orient	11
Témoignage et sensibilisation	12
Communication	13
Echange de personnes	14
<i>Analyse et évolution</i>	14
« Le dépouillement crée un espace en soi »	15
<i>Du Nord au Sud et vice-versa</i>	16
Collaboration multilatérale	17
<i>Cevaa - Communauté d'Eglises en mission</i>	17
<i>Secaar</i>	17
Rapport de performance	18
Organigramme	19
Bilan	20
Comptes d'exploitation	21
Graphiques des produits et des charges	22
Instances et réseaux	23
Contacts	24

Edito

DÉSIRER CE QUI EST NÉCESSAIRE

La lecture des lettres et autres rapports de nos prédécesseurs dans l'œuvre de la mission reste toujours instructive. Les temps ainsi que les méthodes changent, certes, mais l'état d'esprit avec lequel ces pionniers faisaient face aux nombreux défis reste une source d'inspiration. Ainsi, dans son rapport au Synode de l'Eglise évangélique libre du canton de Vaud sur l'exercice de l'année 1878, Paul Leresche, membre de la Commission des missions, annonce que les dépenses dépassent les recettes. Les raisons de cet excédent de charges sont multiples, et des mesures sont prises pour limiter un trop grand déficit. Mais, au milieu de ces questions administratives et financières, une réflexion m'a interpellé. *«Mais n'oublions pas que nous avons des constructions en perspective et que nous devons désirer recevoir chaque année ce qui nous est nécessaire. Le Seigneur nous encourage par les facilités qu'il nous accorde, mais il ne veut pas que notre zèle s'endorme et que notre libéralité chrétienne diminue.»* (in *Bulletin Missionnaire*, n°33, p. 33, juin 1879) *«Nous devons désirer recevoir chaque année ce qui nous est nécessaire»*. Je trouve cette formule tout à fait juste et engageante. Elle nous dit que si toutes nos visions programmatiques, tous nos projets et toutes nos attentes ne sont pas motivés par le désir que cela se réalise, il y a fort à parier que nous n'y parviendrons pas. Si le désir est là, la créativité, le courage et la confiance seront au rendez-vous, et des fruits insoupçonnables surgiront le long du chemin. La confiance. Il paraît que nous trouvons dans la bible 365 fois l'injonction à ne pas avoir peur, soit une fois par jour de l'année! Toute forme d'engagement dans la mission de l'Eglise est aussi, et peut-être avant tout, une réponse à cet encouragement de Dieu de ne pas être paralysé par la peur. Et cela, chères amies, chers amis, n'a pas de prix.



Nicolas Monnier
Directeur de DM-échange et mission
dès le 1^{er} janvier 2015

VIVRE LA MISSION : UN OBJECTIF DE BIEN-ÊTRE PHYSIQUE, MORAL, SOCIAL ET SPIRITUEL

VIVRE LA MISSION : UN OBJECTIF DE BIEN-ÊTRE PHYSIQUE, MORAL, SOCIAL ET SPIRITUEL LE DÉVELOPPEMENT HOLISTIQUE. OU INTÉGRAL. CE TERME, DE PLUS EN PLUS UTILISÉ DANS LE DÉVELOPPEMENT, EST L'UN DES POINTS D'APPUI DU NOUVEAU PROGRAMME INSTITUTIONNEL DE DM-ÉCHANGE ET MISSION. ET C'EST ÉGALEMENT DANS CETTE VISION «HOLISTIQUE» QUE DM-ÉCHANGE ET MISSION IMAGINE LA MISSION. Avec la conviction que le message de l'Évangile invite chaque être humain à se lever, à s'épanouir dans toute sa personne et à s'intégrer au sein d'une communauté solidaire caractérisée par la justice, la paix et la sauvegarde de la création. En images, disons que la dimension spirituelle de chacune et chacun agit comme un levain sur les aspects sociaux de sa vie, comme sur les domaines économiques ou écologiques; elle ne peut en être séparée.

Comme le relève le directeur international du CIPCRE et président du SECAAR, le Camerounais Jean-Blaise Kenmogne, l'approche de développement holistique vise à rétablir et restaurer des liens parfois brisés :

- les liens qui unissent l'homme avec le monde dans lequel il vit et dont il est responsable en termes d'environnement;
- les liens qui unissent les hommes entre eux dans les relations interpersonnelles comme dans les communautés de vie que sont les familles et les sociétés;
- les liens de chaque personne avec son être intérieur, bouillonnant de ses passions, ses aspirations, ses utopies et ses convictions;
- les liens avec Dieu.

Comment être « sel et lumière » si l'on ne s'ouvre pas vers les autres, vers l'extérieur? Pour l'Eglise et les croyants, le défi consiste à écouter celles et ceux qui les entourent pour découvrir leurs besoins et travailler avec eux afin d'y répondre. Pour que l'amour du prochain nous conduise, les uns et les autres, à la justice sociale, à la droiture et à la prospérité. ◉

Travailler par programmes : un apprentissage mutuel

LA RELATION ENTRE DEUX PARTENAIRES, qu'il s'agisse d'individus, de groupes ou d'institutions, suppose des intérêts complémentaires, des objectifs de collaboration communs et une dynamique active de rencontres, d'échanges, de mises en commun et de partage. Au cours des années passées et en dialogue avec les partenaires d'Afrique et d'Amérique latine, DM-échange et mission a développé des outils qui inscrivent ses relations et ses collaborations dans un horizon pluriannuel et dans une ligne de travail qui définit les objectifs, les thèmes et domaines de coopération. Des objectifs et des indicateurs permettent de suivre et d'évaluer périodiquement et ensemble le chemin parcouru. Cette approche par programme peut être considérée au départ comme contraignante, mais lorsqu'elle est bien conduite, dans le respect des identités et des attentes des partenaires, elle devient une source féconde de réflexions, de dialogue et de questionnement mutuel. Elle permet d'articuler les projets et les activités et fournit une base appropriée pour les échanges de personnes à moyen et long terme. Elle encourage aussi les Eglises partenaires à construire des projets à moyen terme, à mobiliser les collaborations entre leurs propres services et avec d'autres acteurs de la société.

Dans le cadre du réseau DM-échange et mission, il s'agit parfois de faciliter au préalable la construction du programme stratégique du partenaire avant de travailler au programme de coopération lui-même en se posant cette question: «*Que voulons-nous vivre et faire ensemble?*» C'est ainsi que sont nés certains programmes comme Talitakum à Maurice, Lumuku au Mozambique, Kusalasana en Angola, ForESpi au Bénin ou PAOET au Togo. D'autres programmes sont plutôt sectoriels, comme les programmes d'éducation (à Madagascar et au Rwanda) ou de santé (au Togo

et en Afrique du Sud). Le SECAAR en Afrique et le PRAL (Programme régional Amérique Latine) en Amérique latine misent sur une collaboration renforcée entre partenaires d'une même région. Au niveau de DM-échange et mission, une démarche semblable a abouti à la validation du Programme institutionnel par le Synode missionnaire en mai 2014.

Ce travail programmatique de longue haleine (parfois plusieurs années) permet d'identifier les souhaits et besoins d'appuis tant au niveau de la réalisation des projets (financements) que du renforcement des capacités et des compétences (envois de personnes, opportunités de formation). Cette analyse permet de construire des programmes de coopération dans lesquels DM-échange et mission peut également introduire ses attentes à l'égard des partenaires, basées sur son propre programme institutionnel. Depuis le second semestre 2014, les secrétaires exécutifs régionaux partagent donc l'option de DM-échange et mission pour une approche holistique ou intégrale de la vie en Eglise et en société, dans l'esprit du fameux «*Tout l'Evangile à tout l'homme*» toujours aussi actuel. En 2015, il s'agira de trouver les itinéraires qui allieront cette approche holistique et les programmes proposés par les partenaires. ◉



RWANDA

EN PARTENARIAT

Avec environ 300'000 membres, l'Église presbytérienne au Rwanda (EPR) propose des activités visant l'amélioration des conditions de vie de la population et son épanouissement spirituel. Elle compte 116 écoles et 3 centres de formation professionnelle. Fin 2014 coïncide avec l'élection du nouveau président de l'EPR: Pascal Bataringaya succède à Elisée Musemakweli sous la responsabilité duquel le programme Education a pu être développé avec DM-échange et mission. Cette dynamique continue avec la priorité pour l'EPR d'améliorer la qualité de l'éducation. A Kigali, le défi du CPAJ (Centre presbytérien d'amour des jeunes) consiste à accueillir les enfants des rues dans des conditions favorisant leur réintégration sociale et à développer des offres de formations professionnelles pour les jeunes.

EN RELATION

Benoît Girardin a poursuivi son appui en qualité de recteur au Protestant Institute of Art and Social Science. (PIASS) Structure solide ayant augmenté ses programmes dans les trois Facultés, le PIASS a ouvert en octobre un second campus à Rubengera. Jocelyne et Roger Müller, gagnants du concours organisé lors des 50 ans de DM-échange et mission, ont découvert le pays et les projets de l'EPR. Sylvain Heiniger, civiliste informaticien, est parti au sein de l'EPR pour une durée de 8 mois afin de collaborer à la dynamisation de son site internet.

EN ACTION

Afin d'améliorer la qualité de l'éducation, l'EPR concentre ses actions sur quelques établissements chaque année. Le groupe scolaire de Runda et ses 2'053 élèves ont bénéficié de la rénovation d'un bâtiment destiné à accueillir des activités créatives et des ateliers de sensibilisation pour la population (réconciliation, lutte contre le SIDA, etc.). L'école de Bushaka - 1468 élèves - dispose désormais de classes rénovées favorisant l'apprentissage. Une formation de trois jours, donnée à 33 directeurs d'établissements, a été menée par le responsable de la coordination des écoles et la secrétaire exécutive de DM-échange et mission.

Le CPAJ a accueilli 54 enfants qui, grâce à la restauration de 2 dortoirs, disposent désormais chacun d'un lit. Des travaux au niveau des sanitaires ont été effectués. En plus de ces enfants, le CPAJ a accompagné 157 jeunes, anciens résidents du CPAJ, dans leur réintégration familiale et/ou scolaire.

ENGAGEMENTS EN 2014 : FR. 197'690.- ◉



AFRIQUE DU SUD

EN PARTENARIAT

L'Elim Care Group Project (ECGP) fédère un réseau de groupes communautaires de soins (les Care Groups) qui travaillent bénévolement pour améliorer la qualité de vie des membres de leur communauté dans les domaines de la malnutrition, du SIDA, de l'hygiène. Pour encadrer ces groupes dans leur travail, des animateurs formés sillonnent la région. Suite à une importante crise institutionnelle en 2013, DM-échange et mission a réduit ses engagements, les structurant en deux axes: la lutte contre la discrimination liée au VIH/ SIDA et l'appui institutionnel à l'ECGP.

EN RELATION

En automne, Emmanuelle Sola a rejoint les Care Groups pour renforcer l'équipe de gestion. Son concours est particulièrement apprécié dans le domaine de la gestion de projet et du développement institutionnel. Gestion financière, suivi opérationnel des projets ou encore recherche de fonds: des compétences que l'ECGP doit maîtriser peu à peu pour se profiler comme une organisation indépendante. Parallèlement, Emmanuelle Sola travaille à la structuration d'un nouveau projet de microfinance à l'intention d'une sélection de groupes de soins.

EN ACTION

Si les Care Groups ont organisé moins de campagnes et d'ateliers que prévu, ils ont par contre intensifié la création de groupes de soutien pour personnes séropositives, ce qui témoigne du réel besoin de reconnaissance de la part des personnes atteintes du VIH/SIDA. Même si plus de 300 membres forment ces 12 groupes de soutien, l'intégration de personnes séropositives aux campagnes et ateliers se poursuit à un rythme réduit: les personnes séropositives hésitent à assumer ouvertement leur maladie. Malgré tout, des liens entre groupes de soin et groupes de soutien se créent peu à peu, notamment dans des centres pour enfants défavorisés, cogérés par certaines personnes séropositives. Grâce à l'appui institutionnel de DM-échange et mission, l'ECGP est actif sur plusieurs fronts: professionnalisation du processus de recherche de fonds, poursuite d'une bonne gestion de projets, etc. Des activités auxquelles Emmanuelle Sola contribue efficacement.

ENGAGEMENTS EN 2014 : FR. 50'309.- ◉

BENIN

EN PARTENARIAT

Le Bénin bénéficie d'une stabilité politique enviable : la croissance économique se maintient. Mais les Béninois restent préoccupés par la situation sécuritaire au Nigéria voisin, la baisse du pouvoir d'achat et le report répété des élections. Le défi de l'Eglise protestante méthodiste du Bénin (EPMB) est d'offrir une vie communautaire et un accompagnement de qualité. Les retraites et formations proposées dans le cadre du programme FORESPI (Formation, Evangélisation, Spiritualité) ont permis de poursuivre la formation de 48 futurs collaborateurs. Néanmoins, les ressources financières peinent à suivre et la recherche de nouveaux stagiaires est suspendue pour 2 ans.

EN RELATION

Le programme FORESPI est animé par une équipe de formateurs de l'EPMB, appuyés par le pasteur Etienne Roulet et Evelyne Roulet qui ont effectué quatre missions de formation et d'animation de retraites. Envoyé de la Cevaa, Rija Rabemananjara apporte un appui apprécié au département des œuvres et projets de l'Eglise dans la planification, la gestion et l'évaluation des projets.

EN ACTION

L'évaluation, à la moitié du parcours 2012-2016, du programme FORESPI montre que :

- * 48 jeunes volontaires se sont mis au service de l'Eglise; 15 d'entre eux sont en formation théologique.
- * 15 jeunes sont en stage probatoire dans des paroisses.
- * 18 jeunes suivent une formation d'évangéliste.
- * 240 personnes ont suivi une session de formation et/ou de perfectionnement proposée par l'Eglise.

ENGAGEMENTS EN 2014 : FR. 16'755.- ○



TOGO



EN PARTENARIAT

Le Togo poursuit son chemin vers la convalescence économique. Mais les fruits de la croissance tardent à profiter équitablement à la population. La frustration du peuple se traduit par des manifestations et des grèves. Faute d'accord sur les réformes, les rivalités politiques risquent de dégénérer en violences. L'engagement des Eglises, sur le terrain social comme par la prise de parole dans l'espace public, reste une nécessité et un défi. L'Eglise évangélique presbytérienne (EEPT) et l'Eglise méthodiste du Togo (EMT), avec l'Eglise catholique et appuyées par leurs partenaires, ont publié un appel à la responsabilité à l'intention des leaders politiques pour que les intérêts du peuple prévalent sur les considérations égoïstes.

EN RELATION

S'il n'y a pas eu d'envoyé de DM-échange et mission au Togo en 2014, le directeur de l'hôpital Bethesda a effectué une visite à Lausanne dans le cadre de la préparation d'une conférence des partenaires sur l'avenir de cette œuvre de santé de l'EEPT.

EN ACTION

Les activités du Centre médicosocial (CMS) de Kativou, également géré par l'EEPT, ont augmenté d'environ 30% en 2014. Une installation solaire fournit l'électricité en permanence, facilitant le travail de laboratoire ou encore les interventions d'urgence la nuit. Elle améliore également les conditions de vie de l'équipe médicale dans une région très enclavée. L'adduction d'eau est réalisée, mais sa mise en service attend le forage prévu début 2015. Même si le comité de gestion a été redynamisé, les activités de santé communautaire ont pris un certain retard. La prévention de la violence et la formation au dialogue ont été au centre des engagements du Programme d'accompagnement des Eglises (PAOET) et du projet de Communication pacifique et non violente (CPNV).

- * 5 sessions de formation sur la citoyenneté et le rôle des Eglises dans la résolution des conflits ont été organisées par le PAOET pour 130 personnes et 450 personnes ont suivi des cours de démultiplication de cette formation.
- * 87 animateurs CPNV ont partagé leur expérience et expérimenté de nouveaux outils lors de 6 sessions dans le pays.

ENGAGEMENTS EN 2014 : FR. 97'381.- ○

CAMEROUN

EN PARTENARIAT

L'Eglise évangélique du Cameroun (EEC) rassemble plus d'un million de personnes. Elle est engagée dans des œuvres sociales, médicales ou scolaires. Dans le cadre de ces dernières, l'EEC fait face, comme ailleurs au Cameroun, à une baisse de qualité de l'enseignement. Côté ecclésial, la formation des moniteurs du culte de l'enfance est un enjeu pour l'Eglise, face à nombre d'Eglises promettant des miracles. Le CAFRAD, œuvre sociale de l'EEC, doit relever le défi de l'insertion des jeunes dans un pays comptant 38% de chômage. Pour cela, il développe un réseau de maîtres artisans performants et des formations aux débouchés importants. Le CIPCRE est une organisation non gouvernementale chrétienne engagée avec vigueur et discernement dans la promotion de l'écologie et le développement intellectuel, éthique, matériel et spirituel durable.

EN RELATION

André Paley, hôtelier genevois, travaille au CAFRAD depuis mai et pour 2 ans comme assistant technique au Centre d'échange et de formation (CEF). Ce centre offre une formation aux métiers de l'hôtellerie grâce à un lieu de mise en pratique. André a pu, avec l'enthousiasme de l'équipe en place, améliorer la qualité du Centre d'application.

Patrick et Agnès Thuégaz, avec leurs 3 enfants, sont arrivés en fin d'aventure camerounaise en juillet. Leur séjour de 3 ans au CIPCRE a renforcé les liens entre le CIPCRE et DM-échange et mission et permis de développer un programme d'éducation à l'environnement reconnu par les écoles. Agnès (bénévole à 30%) s'est investie au sein de la cellule de suivi et d'évaluation des projets. Son appui a été particulièrement apprécié pour la récolte d'informations et la capitalisation des actions menées par le CIPCRE. La remise-reprise des activités du couple valaisan a été bien travaillée par le CIPCRE.

EN ACTION

Pour se pencher sur la qualité de l'éducation, l'EEC va démarrer en 2015 une étude assurée par la Faculté des sciences de l'éducation.

En 2014, 216 moniteurs et monitrices ont été formés. La qualité du travail effectué par le Département du culte de l'enfance de l'EEC a conduit KiK-Verbands (ex-Association Suisse de l'Ecole du Dimanche) à offrir un soutien de Fr. 1'500.-.

Grâce au programme de bourses pour des jeunes démunis, le CAFRAD a facilité l'accès à des apprentissages de qualité. 39 jeunes ont bénéficié d'une formation soutenue par DM-échange et mission : 10 sont insérés, 14 en cours d'insertion et 15 en formation.

DM-échange et mission a appuyé le CIPCRE dans des activités en lien avec la préservation de l'environnement et la prévention des conflits, notamment auprès d'élèves et de paysans, par des formations sur le changement climatique, l'emploi d'engrais organiques ou encore la promotion des espaces verts dans les écoles.

ENGAGEMENTS EN 2014 : FR. 127'111.- ◉



CONGO RDC



EN PARTENARIAT

L'Ecole Lisanga, en lien avec l'Eglise du Christ au Congo, compte 650 élèves en maternelle et primaire. Le programme de cette école chrétienne doit inciter l'enfant à se considérer comme acteur de la création. Il peut ainsi se sentir capable de transformer et protéger son environnement. Dans cette démarche, les parents sont placés au cœur du dispositif d'éducation, en collaboration avec les enseignants.

EN RELATION

En stage de découverte à Lisanga, Francine Ançay a partagé ses compétences agricoles en créant un compost pour fertiliser le potager de l'école. La Valaisanne, vigneronne et thérapeute, a aussi initié des ateliers de massage pour les femmes et travaillé sur ce projet avec l'infirmière de l'école.

EN ACTION

Un séminaire sur le thème de l'intégration des traditions africaines dans l'enseignement a été dispensé aux enseignants. Dans l'idée d'une «formation intégrale de l'enfant», l'Ecole Lisanga a organisé une colonie de vacances. Durant deux semaines, 214 enfants, encadrés par 50 moniteurs et 13 assistants, ont vécu des moments forts. Activités spirituelles, sportives et manuelles, visites du sanctuaire des bonobos et d'un parc de loisirs.

ENGAGEMENTS EN 2014 : FR. 71'095.- ◉



MOZAMBIQUE

EN PARTENARIAT

Les relations Suisse-Mozambique se cristallisent dans de solides liens de partenariat avec l'Eglise presbytérienne du Mozambique (IPM). 2014 a été marqué par une pratique démocratique intense, au sein de l'IPM et dans le pays: les élections de l'IPM ont renouvelé la direction de l'Eglise, et le pays s'est doté d'un nouveau président, Filipe Nyusi. Lors des élections, l'IPM a participé à une délégation œcuménique visant à éviter leur boycott par le principal parti d'opposition.

EN ACTION

La remise en état par l'IPM du Centre éducatif d'Antioca a permis de recevoir une première formation de 50 femmes laïques. Ce cours a jeté les bases de la stratégie de l'IPM: l'autonomie des paroisses dans leur développement. Des fondements théologiques ont appuyé cet apprentissage. En automne, la réflexion sur l'autonomisation s'est poursuivie lors d'un débat auquel a été représentée une forte majorité des paroisses de l'IPM.

L'IPM organise, avec le Conseil chrétien du Mozambique, un cours œcuménique d'instructeurs d'un an et demi. Il a pour objectif de former une vingtaine de jeunes à l'animation de l'école du dimanche. Certains indices, comme le manque de volontaires et l'accroissement des coûts de formation, ont remis ce cours en question. Suite à l'évaluation des besoins des Eglises, il a été décidé de renoncer à cette formation, mais une réflexion a débuté pour définir la forme d'un tel cours à l'avenir.

Le programme de développement communautaire de l'IPM, débuté en 2013, s'est poursuivi dans une deuxième localité de la région de Manjakaze. A Maphandane, les techniques agricoles modernes ont été transmises par les professionnels du service de l'agriculture à deux nouvelles associations de paysans (dont deux tiers de femmes). 2 communautés et 120 paysans travaillent avec l'IPM sur la thématique agricole, augmentant ainsi leur productivité de 10%. Pour favoriser les échanges entre les paroisses de régions reculées du pays, l'IPM déploie un projet d'appui œcuménique dans le nord du Mozambique. Une dizaine de vélos et de motos vont faciliter le travail des pasteurs et des laïcs sur place.

ENGAGEMENTS EN 2014 : FR. 120'704.-

ANGOLA

EN PARTENARIAT

L'Eglise évangélique réformée d'Angola (IERA), originaire du nord du pays, a été déplacée à la capitale Luanda en raison des 27 ans de guerre civile qui ont meurtri le pays entre 1975 et 2002. Afin de mieux répondre aux besoins de la population, l'IERA et DM-échange et mission ont créé un programme de partenariat qui fixe les axes d'action prioritaires de l'Eglise: la formation holistique, le développement humain et le développement institutionnel.

EN ACTION

L'IERA conduit la formation théologique de ses pasteurs. L'Institut théologique de l'IERA (ITIERA) en est responsable et garantit le niveau moyen des nouveaux pasteurs. Depuis la fin de la guerre, le cœur névralgique de l'IERA s'est remis à battre dans la région d'Uíge, dans le nord de l'Angola. En attendant de pouvoir délocaliser la formation du côté de Kinkuni, proche d'Uíge, l'ITIERA continue, grâce à DM-échange et mission, à former une quinzaine de personnes à Luanda sur un cursus de trois ans. 12 personnes ont obtenu leur certificat en 2014 et ont rejoint une paroisse de l'IERA.

Les femmes de l'IERA ont pris les rênes du développement. Bien que sous-représentées dans les instances de l'Eglise, elles sont des moteurs de changements très importants, comme le

montre un projet de formations professionnelles des femmes par des femmes. En 2014, 42 d'entre elles ont suivi ces formations qui leur ont donné des connaissances pratiques et théoriques pour créer une microentreprise. Des tentatives de microcrédits verront sans doute le jour en 2015.

ENGAGEMENTS EN 2014 : FR. 91'423.-

MOZAMBIQUE ET ANGOLA ON RECHERCHE DES ENVOYÉ-E-S!

Aucun envoyé n'a été trouvé en 2014 malgré des recherches intensives sur trois postes long terme en Angola et au Mozambique. Il est très difficile de trouver des personnes prêtes à s'engager dans le contexte de l'Afrique lusophone, et cela malgré une campagne d'automne 2014 axée sur l'Angola et le réseau de santé de l'IERA. Les visites en Suisse de nos partenaires mozambicains et angolais ont été sources de multiples rencontres et partages (lire en page 16, Voyages de groupes et visites de partenaires).



ILE MAURICE

EN PARTENARIAT

L'Eglise presbytérienne de Maurice (EPM) est un fruit du ministère du pasteur Jean Lebrun arrivé sur l'île en 1814. 2014 a été rythmé par plusieurs événements marquant ce bicentenaire: réédition de la biographie de Lebrun, exposition, émissions radios et célébrations. Comme Jean Lebrun a promu la scolarisation des filles, les autorités ont installé plusieurs plaques commémoratives et une stèle à sa mémoire dans un jardin public de Port Louis. Un timbre à son effigie a été émis.

EN RELATION

Le pasteur Patric Reusser, avec son épouse Pamela et leurs trois enfants, a entamé son service à Maurice en février, engagé auprès de la paroisse de Grand Gaube, dans le nord de l'île. Dans le cadre du projet d'Eglise Talitakoum, il gère le programme de formation des collaborateurs laïcs de l'Eglise.

Le pasteur Pierre-André Pouly a effectué 2 missions de formation au printemps. Au cours de 5 conférences publiques et de 2 sessions de travail avec le Conseil synodal, il a traité de la relation et de l'importance de l'écoute empathique, dans le couple comme au travail, en utilisant les outils de l'approche Imago. Valérie Maeder, collaboratrice de DM-échange et mission, a apporté, durant 2 mois, un appui à la préparation et à la mise en route des manifestations du bicentenaire.

EN ACTION

DM-échange et mission a poursuivi son appui au projet Talitakoum, dont la première phase s'est achevée par le bicentenaire que DM-échange et mission a contribué à soutenir. Après plusieurs années d'une démarche de renouvellement communautaire et de formation de ses membres, ce jubilé a permis à l'EPM de se faire connaître des Mauriciens et de préparer la prochaine étape de son projet d'Eglise orientée vers le témoignage.

ENGAGEMENTS EN 2014 : FR. 98'802.- ○



MADAGASCAR

EN PARTENARIAT

Le peuple malgache a commencé l'année 2014 avec l'espoir de sortir enfin de la crise politique, mais sa patience est éprouvée. Le Conseil chrétien de Madagascar (FFKM) a suscité un dialogue entre les cinq chefs d'Etat, anciens et actuel, pour identifier les racines de la crise et travailler à un processus d'apaisement fondé sur la reconnaissance des torts, la justice et le pardon.

EN RELATION

Benjamin Mangado poursuit sa collaboration avec le Service de formation continue des écoles FJKM. La forte équipe d'envoyées et civilistes 2013-2014 - Denise Chatagny, Milena Boulianne, Matthieu Lavoyer, Loïc Perruchoud, Benjamin Guerra - a terminé son engagement en juillet. Le civiliste Nicolas Shaw a pris le relais à Anjozorobé. Sonia Eymann, enseignante, a effectué un séjour de cinq mois à Antananarivo en s'investissant dans des activités de français oral et prévention en hygiène et santé. Le pasteur José Quinsou, envoyé Cevaa du Bénin, a terminé son engagement à la paroisse internationale d'Antananarivo. Jan Tschannen, pasteur, a achevé en mars son service civil de six mois à l'aumônerie sociale à Antananarivo. Le pasteur vaudois Luc Badoux a visité la FJKM à l'occasion d'un congé sabbatique en automne, alors que la pasteure Verena Naegeli (Zürich) animait cours et conférences sur le thème «Bible et guérison». Pasteure, Brigitte Rabarijoana a soutenu avec succès sa thèse de théologie à l'Université de Genève en avril, avant de retrouver son pays. Enfin, un groupe de 5 jeunes biennoises et un groupe homologue malgache ont animé une semaine d'activités culturelles avec une centaine d'enfants défavorisés à Antsirabé.

- * 42 étudiants en théologie ont suivi la formation diaconale de 6 semaines du Service d'aumônerie sociale FJKM. 32 sont partis en stage pratique 6 semaines. Les autres collaborations avec l'aumônerie ont été suspendues en raison de divergences sur la conduite du Service, mais le dialogue se poursuit.
- * Dans le cadre du programme d'accès à l'éducation, 2 bâtiments fréquentés par 600 élèves ont été rénovés à Andraisoro et Anjiro. L'intervention dans une 3^e école a été annulée, d'où des comptes inférieurs au budget.
- * 30 enseignants-formateurs ont entamé un cycle de formation pédagogique auprès de leurs collègues. Une évaluation interne du programme a été menée à bien.

ENGAGEMENTS EN 2014 : FR. 256'127.- ○



MEXIQUE ET CUBA

EN PARTENARIAT

Un partenariat régional se construit sous le terme de Programme Régional Amérique Latine (PRAL). Le PRAL marque l'aboutissement d'un travail de long haleine : il valide la pertinence d'un programme commun destiné à mieux profiter des synergies dans les domaines d'action, les vocations de service des partenaires et les principes du Programme institutionnel de DM-échange et mission.

Au Mexique, la politique néolibérale conforte l'exclusion sociale et suscite des fléaux sociaux (chômage, pauvreté, migration, violence), ethniques (déculturation), environnementaux (contamination, destruction de l'environnement) et religieux (polarisation entre des prosélytismes fondamentalistes et la réactivité catholique). La violence liée au marché de la drogue dans le nord du pays et l'exclusion sociale dans le sud augmentent. A Mexico City, la Communauté théologique de Mexico et le Séminaire baptiste du Mexique forment pasteurs et leaders. L'INESIN (Institut d'études et de recherche interculturelle) œuvre notamment à la promotion de la paix en milieu rural au Chiapas.

Cuba vit une période de changements, signes d'espérance, mais aussi de désorientation pour une population qui apprend à gérer de nouvelles libertés (libre entreprise, disparition progressive de l'embargo américain). Les Eglises et institutions d'Eglise pallient au mieux les carences, forment à la transition et jouent un rôle historique dans le dialogue avec les autorités. Les partenaires de DM-échange et mission participent à ces changements. Le Séminaire évangélique de théologie par la formation, l'Eglise presbytérienne réformée à Cuba (IPRC) par la vie spirituelle et les actions sociales, le Centre Mémorial Dr Martin Luther King (CMLK) par l'action non violente et le Centre Kairos par les arts et les actions sociales.

EN RELATION

Au Mexique, Hans Scherrer, ingénieur forestier, a travaillé à l'animation de quelque 20 ateliers dans 8 communautés pour développer un travail de reforestation et de mise en place de petits projets générateurs de revenus. 4 communautés se sont engagées dans un travail de reforestation, mettant en route plusieurs pépinières. Romain Houlmann, civiliste, a réalisé 11 ateliers dans des écoles et Eglises, contribuant à la sensibilisation à l'environnement de 320 enfants et adolescents. Il a aussi contribué à la formation de 75 leaders communautaires. Geneviève Faillétaz, collaboratrice de DM-échange et mission, a fait un stage de découverte et sensibilisation et apporté ses compétences pour le travail administratif à l'INESIN pendant 3 mois. Envoyés experts, Corinne Lanoir, bibliste, Pierre-Yves Brandt, théologien et Beat Dietschy ont accompagné la réflexion et la formation théologique d'une moyenne de 300 personnes, 220 au Chiapas et 80 à Mexico City.

A Cuba, Rodrigue Ambara, civiliste, a travaillé 6 mois comme éducateur spécialisé pour 2 centres d'Eglise. Il a donné une formation aux 12 permanents du Centre Kairos et à une vingtaine d'animateurs de l'Eglise à San Nicolas de Bari. Il a également participé à l'ensemble du travail d'appui

donné à quelque 500 personnes des quartiers dans lesquels ces centres mènent des actions de diaconie et de formation.

EN ACTION

- * Une formation interculturelle a été menée à Cuba avec une soixantaine de jeunes cubains, mexicains et suisses.
- * Par ses actions, l'INESIN a touché environ 4'000 personnes, sur les thèmes de la spiritualité, du genre, de la paix ou de l'agro-écologie.
- * Une formation interrégionale a été dispensée à Cuba pour une quarantaine de formateurs de l'enfance travaillant sur le thème «Communication, relations humaines et interculturalité». En 2014, leur travail a touché environ 1'200 enfants à Cuba et 600 au Mexique.
- * Le CMLK a donné une vingtaine d'ateliers aux formateurs à la communication non violente. 25 ateliers de formation à la question genre et à l'éducation chrétienne ont été menés à l'INESIN.
- * Divers séminaires donnés par des théologiens sur des thèmes comme «Une lecture féministe de la Bible» ou «La Cène du Seigneur: manger ensemble, un rituel de pacification» ont réuni environ 200 participants.

ENGAGEMENTS EN 2014 : FR. 170'914.- ◯



EGYPTE

La gestion de la pluralité spirituelle et de la liberté religieuse, tant pour les musulmans que pour les chrétiens, est au centre des préoccupations de ce pays en mutation. Après de nombreux événements dirigés contre les chrétiens, l'Égypte tente de renouer avec le vivre ensemble interreligieux. Défi porté par les politiques mais fragilisé par les attentats et la pression de l'EI (Etat islamique).

EN PARTENARIAT

Par le biais du Synode du Nil, qui rassemble 500'000 membres, DM-échange et mission est en relation avec deux communautés francophones: les Eglises évangélique du Caire et protestante d'Alexandrie. Elles comptent quelques dizaines de personnes, en majorité d'Afrique subsaharienne, aux statuts divers: étudiants, fonctionnaires internationaux, chercheurs d'emploi, etc. Ce partenariat se vit en collaboration avec l'Action chrétienne en Orient (France), la Commission pour les Eglises suisses à l'étranger (CESE) et la Communauté d'Eglises protestantes francophones (CEEEFE).

EN RELATION

En l'absence de pasteur titulaire, des volontaires ont assuré des intérim de 4 à 8 semaines dans ces Eglises. En 2014, deux pasteurs suisses - Irénée Haniss et Martine Matthey - ont animé les temps de Pâques et de Noël.

L'ETSC (Evangelical Theological Seminary in Cairo) a fêté ses 150 ans en octobre. Le secrétaire général de l'ACO France et la secrétaire exécutive de DM-échange et mission y ont participé. Ce séjour a permis de réaffirmer aux partenaires protestants d'Égypte l'intérêt porté par les Eglises de France et de Suisse aux chrétiens en Égypte.

EN ACTION

L'appui aux détenus de la prison Kanater du Caire s'est poursuivi, dispensant nourriture et soutien spirituel. En avril, un camp pour les jeunes des Eglises a été organisé, avec Irénée Haniss. Sur le thème « Foi et musique », cette rencontre a réuni 13 jeunes durant quatre jours.

ENGAGEMENTS EN 2014 : FR. 4'009.- ◉

ACTION CHRETIENNE EN ORIENT (ACO FELLOWSHIP)

DM-échange et mission est membre de l'ACO Fellowship avec deux autres partenaires européens, l'ACO France et GZB des Pays-Bas, ainsi que trois partenaires moyen-orientaux, l'Union des Eglises évangéliques arméniennes au Proche-Orient, le Synode national évangélique de Syrie et du Liban et le Synode évangélique d'Iran.

EN RELATION

Laurent Bridel, membre de la commission ACO, s'est rendu en Iran où il a rencontré les membres du Synode d'Iran et les paroissiens de l'Eglise évangélique assyrienne d'Urmia. Cette visite fraternelle a été l'occasion de manifester la communion entre nos Eglises de Suisse et d'Iran. Jean-Claude Basset a participé, au Liban, à une rencontre internationale organisée par le Synode national évangélique de Syrie et du Liban sur la question de l'accueil des réfugiés syriens. La délégation dont le pasteur Basset faisait partie a été reçue par le président syrien Bachar El Assad, à Damas.

Deux membres de GZB ont rencontré la commission ACO de DM-échange et mission à Lausanne. Cette visite a contribué à une meilleure compréhension des stratégies et activités des uns et des autres.

EN ACTION

La guerre en Syrie semble sans issue. Dans ce contexte, les chrétiens européens et ceux du Moyen-Orient, par l'intermédiaire de l'ACO, ont poursuivi leurs efforts pour venir en aide aux populations déplacées de Syrie. Les membres des paroisses de Suisse romande ont continué de répondre généreusement à la situation des chrétiens. Les fonds reçus ont été envoyés pour aider des familles syriennes déplacées. D'autres appuis ont été affectés à des Eglises d'Irak.

Au Liban, la maison de retraite de Hamlin a amélioré ses conditions d'accueil, notamment par la réfection de la cuisine qui ne répondait plus aux normes de sécurité et d'hygiène.

Si plusieurs projets sont en cours d'élaboration, la situation difficile dans laquelle se trouvent nos partenaires ralentit l'avancement de ces projets. La gestion de nombreuses urgences demande patience et encouragements pour le travail effectué.

ENGAGEMENTS EN 2014: FR. 119'795.- ◉



LE MANDAT DE DM-ÉCHANGE ET MISSION SE VIT AUSSI DE CE CÔTÉ DU MONDE. ESQUISSE D'UN PROGRAMME MISSIONNAIRE AVEC LES EGLISES DE SUISSE.

Témoignage et sensibilisation ici et maintenant

LE MANDAT PREMIER CONFIE À DM-ÉCHANGE ET MISSION PAR LES EGLISES RÉFORMÉES DE SUISSE ROMANDE TIENT EN QUELQUES MOTS : assurer avec elles la réflexion sur la mission de l'Eglise ainsi que sa mise en œuvre, dans l'unité de la proclamation de l'Évangile et du service en Suisse et dans le monde. L'action dans le monde, sur les autres continents, est la compréhension courante de l'engagement missionnaire. L'appui aux Eglises du Sud qui témoignent dans leur propre pays, dans leur propre contexte est une solidarité nécessaire et bienvenue.

Qu'en est-il de la proclamation de l'Évangile en Suisse même ? Ce sont bien sûr les Eglises de notre pays qui en sont les actrices. Elles en sont conscientes, et l'on voit réapparaître les mots de mission, d'évangélisation comme des priorités dans une société largement déchristianisée.

Le défi de DM-échange et mission est de fournir, non seulement aux Eglises du Sud, mais aussi à celles de Suisse, des outils qui appuient leur réflexion missionnaire et la mise en œuvre de leur témoignage. Il s'agit de passer d'un mouvement essentiellement Nord - Sud à de réels apports réciproques de compétences entre Eglises pour qu'elles puissent assurer leur mission. DM-échange et mission imagine des Eglises qui partagent leurs compétences, des Eglises ouvertes à la diversité du monde. Dans son Programme institutionnel 2014-2018, DM-échange et mission a choisi de donner une priorité importante à une démarche de construction d'un programme missionnaire avec les Eglises de Suisse. DM-échange et mission veut mettre à leur service les compétences acquises dans l'élaboration de programmes et de projets avec les partenaires du Sud : la réflexion sur des objectifs communs, l'identification des besoins des destinataires et le choix d'actions doivent mener à une optimisation de l'utilisation des ressources, financières et

humaines, et aider DM-échange et mission et les Eglises à entrer dans des collaborations pluriannuelles plutôt que ponctuelles. La démarche doit aussi permettre de remettre en question des actions jusqu'ici traditionnelles pour réfléchir à des moyens d'engagement adaptés au monde d'aujourd'hui. Les Eglises du Sud démontrent souvent une vitalité et une conviction qui nous interpellent. En Suisse, des communautés d'origine étrangère reconstituent des assemblées qui se réunissent souvent dans des locaux paroissiaux. Créer des liens avec ces frères et sœurs et s'en trouver

ainsi enrichis et dynamisés est un défi que DM-échange et mission veut relever avec les Eglises de Suisse. Dans un monde globalisé, DM-échange et mission souhaite renforcer la capacité des Eglises à être des actrices de justice, de paix, de solidarité et de témoignage. Elles ne peuvent l'être que si elles sont conscientes de l'état du monde, des enjeux écologiques, économiques, migratoires. C'est à un travail de sensibilisation qu'elles sont amenées, avec un message original et différent qui est celui de l'amour de Dieu pour les humains, qu'elles peuvent et doivent refléter dans leur engagement. ○



Communication

A PRÈS L'ANNÉE PHARE DE 2013 ET LES FESTIVITÉS LIÉES AU CINQUANTIÈME ANNIVERSAIRE DE DM-ÉCHANGE ET MISSION, l'année 2014 promettait un certain retour à un calendrier traditionnel pour le service communication. Pourtant, l'année fut riche en sollicitations et en activités.

Les événements récurrents comme le Dimanche missionnaire de l'Eglise réformée vaudoise (EERV), le stand Champion solidaire aux 20km de Lausanne ou encore la campagne d'automne en collaboration avec l'EPER ont fourni leur lot de préparatifs, de contacts et d'action.

Si la communication de DM-échange et mission s'adresse prioritairement aux paroisses et au public de Suisse, les interactions avec les Eglises partenaires du Sud ont été abondantes en 2014. Des visiteurs en nombre ont été reçus et ont marqué les esprits lors de leur passage. D'abord, un groupe de l'Eglise presbytérienne du Mozambique a tenu à venir présenter un spectacle musico-théâtral retraçant les origines de leur Eglise, des premiers missionnaires suisses aux grandes figures locales. Puis la chorale Coreval, de l'Eglise évangélique réformée d'Angola, a enchanté les auditeurs grâce à la puissance et à la conviction de ses voix masculines, de Saint-Imier à Saint-Gall en passant par le Kiosque à musiques de la Radio Suisse Romande.

Au printemps, Valérie Maeder, chargée de l'animation et des relations avec les paroisses de DM-échange et mission, a séjourné durant deux mois auprès de l'Eglise presbytérienne de Maurice pour aider cette dernière à préparer les festivités

de son bicentenaire. Cette invitation de l'Eglise mauricienne a représenté une belle reconnaissance des compétences présentes dans notre équipe de communication.

Pour améliorer sa visibilité dans les paroisses et auprès du public, DM-échange et mission a renforcé sa présence sur internet et sur les réseaux sociaux. Les pages du site www.dmr.ch ont attiré en 2014 près de 11'000 visiteurs, alors que le profil Facebook a atteint les 300 intéressés.

La newsletter DM Actu a été envoyée chaque mois à plus de 1'000 adresses. Les quatre numéros du bulletin *Témoign* ont quant à eux été tirés à 26'000 exemplaires. Deux films tournés en Angola au printemps, l'un sur la formation, l'autre sur les projets de santé, ont été le support de la campagne d'automne DM-EPER.

Pour réaliser toutes ces activités comme pour soutenir les multiples projets appuyés par DM-échange et mission sur différents continents, la générosité financière des donateurs reste une ressource incontournable. Si la fidélité de beaucoup est un sujet de reconnaissance, il faut constater que l'énergie et les moyens mis en place pour récolter les dons sont en constante augmentation,

sans pour autant permettre à DM-échange et mission de boucler son budget dans les chiffres noirs. Le nombre de dons a ainsi diminué fortement (-15%). Lié à la santé des Eglises réformées de Suisse, l'avenir financier reste une préoccupation. Les démarches entreprises par la Communication auprès de donateurs spécifiques ou de fondations sont devenues des priorités, mais ne sont pas – encore – à même de compenser l'érosion des recettes. ○



PARTIR POUR TROIS MOIS OU TROIS ANS, C'EST LE CHOIX DE NOS ENVOYÉ-E-S. GROS PLAN SUR LE TRAVAIL ET LES SÉJOURS AUPRES DE NOS PARTENAIRES EN 2014.

Echange de personnes

DM-ÉCHANGE ET MISSION PROPOSE, avec ses partenaires, des échanges interpersonnels, interculturels et interprofessionnels, dans le but de partager expériences, compétences, convictions et questions. Autant dire que les dimensions d'accueil et d'envoi sont indissociables, même si les traditions missionnaires tendent à mettre un plus fort accent sur l'envoi. Tout en rappelant l'importance de négocier ces objectifs de cas en cas, en fonction des priorités définies avec le partenaire, on peut esquisser des « tonalités dominantes » pour chaque type d'échange :

- **Collaboration** avec les partenaires et partage de compétences par des séjours à moyen terme, entre 6 et 12 mois, ou long terme, deux ans et plus : le potentiel de partage et de communication est fort ;
- **Service civil** : la collaboration avec les pouvoirs publics renforce les impacts dans les milieux non ecclésiaux ; stage de découverte et sensibilisation (2-4 mois) : par l'envoi ou l'accueil, avec possibilité – le cas échéant – d'une validation dans le cadre d'une formation professionnelle ;
- **Mission d'expertise** avec mandat spécifique ; voyage de groupes ; visites : officielles pour des événements signifi-

catifs, et/ou fraternelles en signe de communion ; voyages de travail entre équipes professionnelles de Suisse et d'ailleurs.

En 2014, DM-échange et mission a été contacté par des personnes souhaitant « vivre une expérience dans un pays du Sud ». 178 personnes nous ont contactés, soit par téléphone, soit par mail ou courrier et 33 d'entre elles ont été accueillies pour un premier entretien approfondi. L'accueil par DM-échange et mission a des implications tant pour la préparation au départ que pour l'accompagnement pendant l'envoi et au retour. Il arrive que le dialogue avec DM-échange et mission soit l'une des premières occasions d'apprivoiser les questions liées à la spiritualité, à l'Eglise et à l'Évangile. Comme ils connaissent peu les réalités d'Eglises en Suisse, certains envoyés doivent être préparés à découvrir les Eglises comme lieux d'accueil.

Toute mise en présence active d'une ou plusieurs personnes implique des échanges sur le plan individuel. Ce vécu individuel ne peut pas être décrit de manière exhaustive ; son impact reste difficile à mesurer, tant dans l'environnement d'accueil que dans celui où la personne vit à son retour. Pour DM-échange et mission, cette interpellation mutuelle est au centre de chaque échange. Elle permet la prise de conscience et la déconstruction des préjugés. L'échange est donc un formidable lieu d'apprentissage de la diversité des manières de travailler, de vivre et de croire. ●



EN CHIFFRES

EN 2014, 178 PERSONNES ont contacté DM-échange et mission.

11 PERSONNES ont participé à la journée d'information du 1^{er} novembre, et 5 sont intéressées à poursuivre le processus de candidature en 2015.

9 PERSONNES ont participé à la formation à Longirod du 4 au 10 juillet 2014 en entier et une personne a suivi le module « Communication interculturelle et spiritualités ».

12 PERSONNES, formées en 2013 et 2014, sont parties : 4 civilistes, 3 long terme, 2 moyen terme et 3 stages de découverte et sensibilisation.

14 PERSONNES sont revenues, 3 long terme, 2 moyen terme, 6 civilistes et 3 stages de découverte et sensibilisation.

ENVOYÉE DE DM-ÉCHANGE ET MISSION AU CAMEROUN DURANT TROIS ANS, LA VALAISANNE AGNÈS THUÉGAZ ÉVOQUE CETTE EXPÉRIENCE HORS DU COMMUN.

« Le dépouillement crée un espace en soi »



cinq, avec chacun son rythme. Ce temps de maturation a été nécessaire pour la préparation pratique, mais surtout pour ouvrir nos cœurs à la nouveauté et prendre conscience du contenu de notre appel.

Dès les premiers jours au Cameroun, nous avons décidé de faire confiance à ceux à qui nous étions confiés. Essayant d'être cohérents et de rester nous-mêmes, nous avons ouvert notre maison à nos proches, devenant un lieu d'échange, de ressourcement. Nous parta-

« JE RENTRE DE TROIS ANS D'ENVOI À BAFOUSSAM, AU CAMEROUN, AVEC MON MARI ET MES TROIS ENFANTS. Je me sens aujourd'hui comme un trait d'union entre l'Europe et l'Afrique, appartenant à deux cultures que tout sépare, sinon la communion qui peut naître entre des êtres humains lorsqu'à lieu une rencontre en vérité. Avant d'entrer dans mon récit, laissez-moi présenter le CIPCRE pour lequel nous avons travaillé. Le Cercle international de promotion de la création (www.cipcre.org) ne dépend pas directement d'une Eglise, car cette ONG, basée à Bafoussam, est indépendante. Depuis plus de vingt-cinq ans, les militants qui s'y engagent travaillent pour sensibiliser et promouvoir les bonnes pratiques, tant dans les domaines des droits humains, de la coopération interreligieuse que dans l'écologie.

Educatrice spécialisée, je suis mariée à Patrick, également éducateur. Il partage avec moi la passion de l'Afrique où nous avons voyagé ensemble, fait de la musique et de la danse. Nous avons eu notre première enfant, Camille, qui a 13 ans. Elle est atteinte d'une déficience mentale et ce handicap nous a obligés à prendre beaucoup de temps pour elle et conduits à accueillir la différence comme un cadeau. Ses frères, Lucien (11 ans) et Gilles (8 ans) ont complété la famille. Nul ne saura jamais ce qui nous a fait pousser un jour la porte de DM-échange et mission. Nous ne voulions pas voyager, mais nous installer dans un lieu et y tisser des liens. Nous avons pris un an et demi pour nous préparer au départ. C'était essentiel: nous sommes

gions ce que nous avons, sans devenir des distributeurs automatiques, mais en respectant la dignité de l'autre. En vivant ensemble, nous nous sommes intégrés et rejoints sur l'essentiel. Nous avons des conditions de vie très correctes, mais nous mangions comme nos voisins, vivions sans eau courante, nous soignons dans les mêmes centres de santé. Ces petits gestes nous ont rendus crédibles aux yeux de nos proches.

C'est en donnant qu'on reçoit. Nous avons pris le risque, en famille, de tout quitter, nos maison, familles et amis, communauté, pour aller vers la rencontre, l'échange. Le dépouillement crée un espace en soi pour un ailleurs, un autrement. Je crois que c'est le nouveau visage de la mission. Nous ne sommes pas partis pour apporter du matériel, du savoir, mais pour nous donner et pour recevoir. Nous avons eu la chance de nous sentir à notre place, tous les cinq, chacun selon sa personne.

Après avoir été envoyés DM-échange et mission, nous sommes envoyés du CIPCRE, pour relayer en Suisse leurs combats en Afrique, leurs luttes pour la justice, pour un monde meilleur. Aujourd'hui, nous sommes encore une fois déplacés, conduits ailleurs. Nous ne sommes plus tout à fait les mêmes. Nous posons un regard légèrement différent sur ce qui nous entoure. Quelle richesse ! Quel cadeau ! L'avenir nous dira comment nous avons cheminé avec cette nouvelle réalité. »

Du Nord au Sud et vice-versa

VOYAGES DE GROUPES

2014 a été riche en séjours pour nos partenaires et nos concitoyens partis découvrir un pays où DM-échange et mission tisse des relations. Commençons par les Suisses en visite : à Pâques, le pasteur vaudois André Joly, président de l'ACO Fellowship (lire page 11) a emmené près de trente personnes au Liban pour visiter des membres de l'Union des Eglises évangéliques arméniennes du Proche-Orient de même que ceux du Synode national évangélique de Syrie et du Liban. Durant l'été, Jocelyne et Roger Müller, gagnants d'un voyage au Rwanda mis au concours à l'occasion du 50^e anniversaire de DM-échange et mission, ont visité ce pays et les projets de l'Eglise protestante au Rwanda. Pasteur sur la Riviera vaudoise, Dominique Burnat a séjourné au Togo avec un groupe de jeunes, travaillant et vivant aux côtés de jeunes togolais. A Madagascar, quatre Biennoises ont participé à une mission d'animation auprès de jeunes enfants précarisés.

VISITES

Deux groupes lusophones ont partagé leurs talents dans notre pays. De fin avril à la mi-mai, une trentaine de chanteuses et chanteurs mozambicains, *Echos de l'IPM*, ont proposé un spectacle musico-théâtral baptisé *De la Missão Suíça à l'IPM*. Une fresque vivante de chants et de danses illustrant l'histoire de l'IPM. Une façon pour les membres de l'IPM de témoigner leur reconnaissance et leur sentiment de fraternité avec les Eglises de Suisse. En octobre, c'était au tour des Angolais de Coreval de ravir les oreilles des Suisses qui les ont entendus. A l'initiative de l'IERA et au nom de la fraternité avec la paroisse de St-Imier, ce groupe choral formé d'une quinzaine de personnes s'est produit dans les paroisses de Suisse ainsi qu'au Portugal. La force du témoignage choral a surpassé les barrières linguistiques et a consolidé le partenariat entre l'IERA et les Eglises de Suisse.

ENGAGEMENTS EN 2014: FR. 56'335.- ◯



AVEC SA VOCATION DE TÉMOIN ENTRE LES EGLISES, DM-ÉCHANGE ET MISSION TRAVAILLE AVEC LA CEVAA (COMMUNAUTÉ D'EGLISES EN MISSION) ET LE SECAAR (SERVICE CHRÉTIEN D'APPUI À L'ANIMATION RURALE).

Collaborations multilatérales

CEVAA

Communauté constituée de 35 Eglises de différents continents, la Cevaa est un modèle de réflexion et de partage. Créée en 1971 pour remplacer la Société des missions évangéliques de Paris, elle répondait à un besoin de relations nouvelles entre les Eglises d'Europe et celles issues de l'histoire missionnaire au Sud. Ont suivi une consolidation du réseau, des échanges multilatéraux et interpellations théologiques réciproques, selon ces principes: «Tout l'Evangile à tout l'homme» et «L'Evangile de partout vers partout». Début 2000, la Cevaa a défini une stratégie de programmes et projets missionnaires pour mieux cibler le partage des ressources. Mais à la dernière assemblée générale (Sénégal 2014), la vision s'est inversée, accentuant la vie et les projets communautaires.

Dans un contexte où la solidarité s'est professionnalisée et les exigences de suivi des programmes de développement ont augmenté, le principe du «pot commun financier», voulu par la Cevaa, reste un défi pour assurer un partage communautaire des biens et la nécessité d'une visibilité de leur utilisation. DM-échange et mission souhaite un équilibre constructif entre technique de la gestion et richesse du vécu communautaire. Une piste à explorer pourrait être une délégation de mandat par la Cevaa à DM-échange et mission, pour suivre certains projets selon les standards suisses, tout en valorisant le potentiel de partage communautaire de la Cevaa, notamment au niveau théologique et des rencontres.

EN RELATION

Ysabelle de Salis, membre du Conseil de DM-échange et mission, est secrétaire du bureau du Conseil exécutif de la Cevaa.

Benoît Girardin, membre du Conseil de DM-échange et mission, a contribué aux 4 séminaires «Eglise et Gouvernance».

EN ACTION

- * Nouveau site internet avec un flux actif d'informations des Eglises membres.
- * Publication d'une brochure d'animation théologique avec des fiches de réflexion biblique et d'animations de groupes (sur www.dmr.ch). Session de formation liée à cet outil en juin 2015 au Bénin.
- * Cycle de séminaires "Eglise et Gouvernance" tenus dans les 4 régions. Participation de 20 responsables d'Eglises de la région de l'océan Indien et de l'Afrique australe. Une publication est prévue en 2015.

ENGAGEMENTS EN 2014: FR. 431'105.- ○

SECAAR

EN PARTENARIAT

Le réseau Secaar a travaillé sur deux axes importants en 2014 : la promotion d'un développement holistique et la promotion d'une agriculture durable par l'agro-écologie. Le développement holistique représente la vision fondatrice qui guide l'ensemble du travail du Secaar, le but étant d'agir pour l'épanouissement intégral d'une communauté, avec tous ses besoins, qu'ils soient spirituels, sociaux, économiques, culturels, etc. La promotion du développement holistique dans les institutions de formation théologique suscite de l'intérêt. Plusieurs étudiants pasteurs ont choisi des thèmes relatifs au développement dans leurs travaux de mémoires. Le défi du Secaar est donc la mise en place d'une stratégie pour l'accompagnement des personnes formées, deux ou trois ans après leurs études; ce travail reste nécessaire pour la capitalisation des expériences.

La promotion de l'agriculture durable s'est concrétisée par plusieurs projets de formation à l'agro-écologie et de renforcement des capacités de groupes de producteurs. La prise de conscience augmente au sein du réseau sur la nécessité de pratiquer une agriculture plus autonome et réconciliée avec la nature. Les échanges d'expériences se sont développés en 2014, et des groupes de paysannes ont pu visiter d'autres groupes dans des pays voisins. Les expériences faites ont été capitalisées sous forme de fiches.

EN RELATION

Caroline Daval et Olivier Goetz, spécialistes en communication, sont partis en septembre 2014 à Lomé au Togo au secrétariat du Secaar, pour renforcer ses supports de communication. Ils sont envoyés pour dix mois par le DEFAP (Service protestant de mission en France) et DM-échange et mission.

EN ACTION

- * 11 étudiants de quatre pays africains ont reçu une formation sur le développement holistique à l'UPAO-Bénin (Université protestante de l'Afrique de l'Ouest). Ce cours a suscité de nouveaux intérêts et d'autres pistes pour l'exercice de leur futur ministère pastoral.
- * 10 participants, théologiens pour la plupart, ont mené un travail de réflexion en vue d'actualiser le manuel de développement holistique. Le fruit de leurs réflexions, menées au Bénin, s'est concrétisé dans un document de référence. Un support pédagogique pour l'animation de cours est en cours d'élaboration.
- * 16 producteurs camerounais du Groupement de producteurs de fruits TerrEspoir ont été formés sur les techniques de lutte biologique contre les mouches.

ENGAGEMENTS EN 2014: FR. 183'822.- ○

Rapport de performance

But de l'organisation

DM-échange et mission est le service de mission créé par les Eglises protestantes de Suisse romande en 1963 dans le but de :

- * conduire avec elles une réflexion sur la mission de l'Eglise dans le double sens de la proclamation de l'Evangile et du service dans le monde et de rappeler la dimension de l'Eglise universelle, de son unité et de sa diversité, de son rôle de témoin de la réconciliation avec Dieu et entre les hommes,
- * être l'instrument des Eglises et institutions membres pour élaborer, planifier et réaliser des relations avec et entre des Eglises et institutions partenaires,
- * être à disposition des Eglises de Suisse (FEPS) pour assurer des mandats de relation avec d'autres Eglises et institutions,
- * construire et assurer des relations de partenariat, fondées sur le dialogue, le partage et la coresponsabilité,
- * participer à la sensibilisation de la société civile sur les enjeux de la solidarité internationale.

Par le biais de ses activités, DM-échange et mission stimule la prière et la réflexion missiologique. Il encourage et participe au dialogue interreligieux. Dans l'exercice des mandats qui lui sont confiés, il participe à la mise en œuvre de programmes :

- * d'échange de personnes, manifestant la réalité de l'Eglise universelle,
- * d'évangélisation et de formation chrétienne,
- * de globalité et fondés sur les principes d'un développement durable,
- * facilitant le partage d'information entre ses membres et ses partenaires, en étant leur porte-parole.

Synode missionnaire

Le Synode missionnaire est l'Assemblée générale de DM-échange et mission. Il comprend 43 délégués désignés par les 7 Eglises/conférence d'Eglises membres. Leur mandat est de 4 ans. Le bureau du Synode est élu pour 4 ans, tout comme le Conseil et la Commission d'examen de la gestion. Le changement de législature ayant eu lieu le 1^{er} juillet 2014, le mandat actuel arrivera à échéance en juin 2018.

BUREAU DU SYNODE

- **Madeline Dvorak**, *présidente, Vallorbe*
- **Anne-Lise Tesarik**, *Fribourg*
- **Henri Vidoudez**, *Aubonne*
- **Sandra Conne**, *Hauterive*

CONSEIL

- **Pierre Blanchard**, *Vaulion*
- **Patrick Felberbaum**, *Lausanne*
- **Benoît Girardin**, *Montricher*
- **Florence Lutz**, *Lavey-Village*
- **Jacques Etienne Rouge**, *Estavayer-le-Lac*
- **Etienne Roulet**, *président, Vaulion*
- **Ysabelle de Salis**, *Neuchâtel*

COMMISSION D'EXAMEN DE LA GESTION

- **Michel Henry**, *Les Monts-de-Corsier*
- **Alain-Blaise Ikele**, *président, Moutier*
- **Dominik Troester**, *Magden*
- **Julian Woodford**, *Berolle (dès le 29.11.2014)*

Secrétariat général et groupe de direction

En 2014, le groupe de direction est composé de 4 personnes, dirigé par le secrétaire général, Jacques Küng, et dont les autres membres sont : Jean-Daniel Peter-schmitt, Bertrand Quartier et Laurent Venezia.

Organigramme au 31.12.2014

Eglises protestantes de Suisse romande et Cerfsa
Berne-Jura-Soleure, Fribourg, Genève,
Neuchâtel, Valais et Vaud



Finances

L'ANNÉE 2014 SE TERMINE SUR UN DÉFICIT opérationnel de Frs -635'534.30 et un résultat après opérations sur fonds de Frs -276'587.30. Ce résultat négatif s'explique par une érosion progressive des recettes et le maintien des engagements de DM-échange et mission. Les charges sont en diminution, avec une première série d'économies réalisées principalement sur le volet Coordination et Gestion. 2014 est la quatrième année déficitaire avec des recettes passant largement sous la barre des quatre millions de francs. Un programme d'économies est prévu pour les années 2015, 2016 et 2017.

La tendance générale allant vers une diminution des contributions des donateurs et des Eglises membres se confirme. Stables par rapport à 2013, ces contributions sont en diminution en comparaison des années précédentes et très en retrait par rapport au budget. L'augmentation des recettes attendue après le 50^e anniversaire n'a pas eu lieu. Les résultats financiers romands pour Terre Nouvelle baissent (- 2.5 %), mais les dons communautaires des Eglises sont stables alors que les dons individuels se réduisent (- 7 %). Les contributions des partenaires institutionnels ecclésiastiques diminuent, avec une baisse de 21 % de la contribution de la collecte PPP et la disparition de la contribution de mission 21 (retrait du programme Afrique australe). Les contributions publiques augmentent avec des projets KoGe en plus de l'accord-cadre stable avec PPP et la DDC fixé pour 2013-2016. Les contributions d'autres partenaires privés et/

ou étrangers augmentent, en lien avec le soutien de projets spécifiques. Les legs se montent à Frs 156'187.75, soit bien au-dessous de la moyenne de ces dix dernières années (Frs 400'000.-). Le total des produits 2014 se situe au final 12 % au-dessous des résultats 2013 et 13 % au-dessous de 2012.

Les charges diminuent par rapport aux années précédentes. Les attributions aux programmes et projets des partenaires sont stables, tout comme les soutiens par le biais des actions de témoignage et de solidarité. Si les activités d'échange de personnes augmentent (+ 4 %), les charges de la communication diminuent (- 24 %). C'est également le cas des charges de coordination, de gestion et d'administration (- 16 %). Le nombre d'équivalent plein temps au secrétariat passe de 12.75 à 12.32. Les charges d'exploitation générale sont en diminution. Le rendement et la valeur des placements financiers sont stables, dans une bonne conjoncture financière en 2014. Le poste Immeubles est en augmentation, grâce à peu de travaux de rénovation planifiés. Les modifications des provisions et fonds sont principalement des variations affectées. Le déficit final est à couvrir par les bénéfices de ces dernières années.

A tous les donateurs et donatrices, aux Eglises et aux organisations qui donnent sens et vie à nos relations avec les partenaires du Sud, nous exprimons notre vive reconnaissance. ◉

Bilan

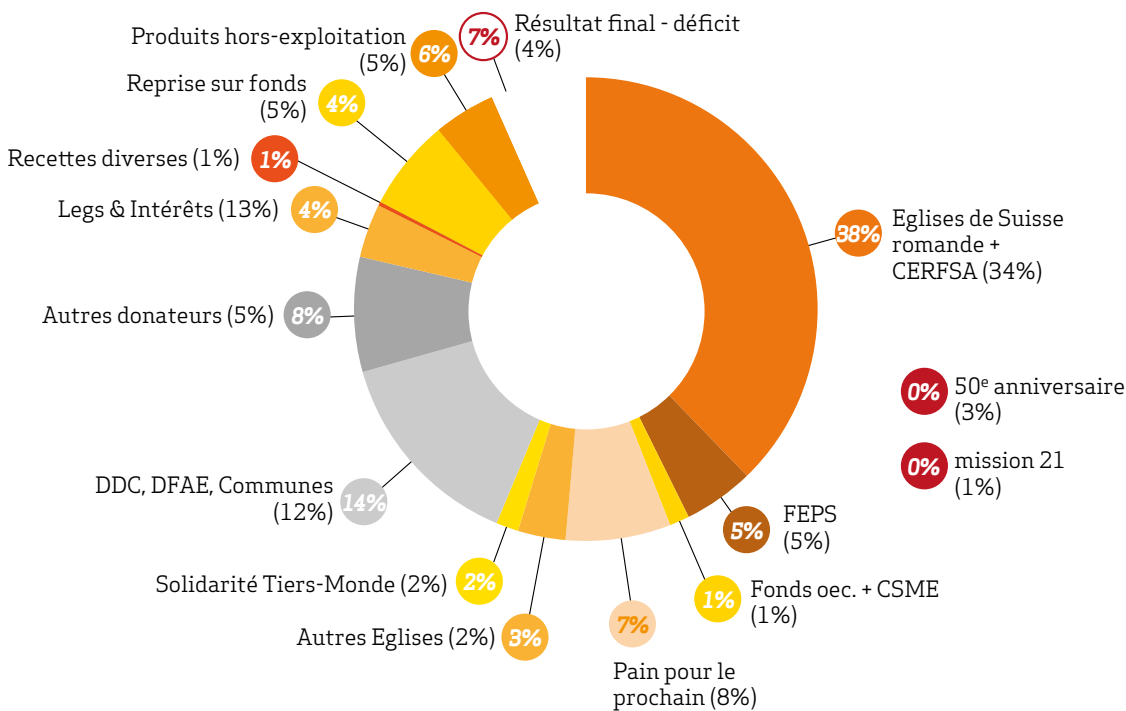
ACTIF
Liquidités
Titres et Placements
Créances
Actifs transitoires
Total actifs circulants
Immobilisations corporelles
Participations financières et prêts
Total actifs immobilisés
TOTAL DE L'ACTIF
PASSIF
Dettes financières
Passifs transitoires
Total du capital étranger à court terme
Total des fonds affectés
Capital libre
Fonds libre
Fonds libres attribués
Fonds pour nouveaux projets
Résultat de l'exercice
Total du capital
TOTAL DU PASSIF



Comptes d'exploitation

au 31.12.2014	au 31.12.2013	PRODUITS	COMPTES 2014	COMPTES 2013
938'403.97	1'457'794.73	Contributions donateurs et Eglises membres dont affectées Fr. 560'582.- (Fr. 578'108.- en 2013)	1'572'244.13	1'541'606.38
1'523'039.00	1'493'696.00	Contributions d'organisations partenaires	1'597'638.95	1'582'521.74
18'286.15	22'133.55	Autres contributions et dons	103'901.90	35'404.00
473'807.05	456'305.20	Legs	156'187.75	568'107.18
2'953'536.17	3'429'929.48	Autres produits liés aux activités	11'358.35	15'877.73
1'384'617.95	1'318'459.25	50 ^e anniversaire de DM-échange et mission	-	140'338.35
70'000.00	70'000.00	Total produits	3'441'331.08	3'883'855.38
1'454'617.95	1'388'459.25	CHARGES		
4'408'154.12	4'818'388.73	Total envoyés	648'582.87	649'050.56
		Total actions de témoignage et solidarité	1'671'631.89	1'608'371.70
		Total charges programmes	2'320'214.76	2'257'422.26
		Voyages et frais	32'455.95	29'000.25
29'077.33	37'209.19	Communication	167'596.66	218'402.06
311'047.17	343'914.17	Frais de personnel	1'378'668.80	1'424'846.85
340'124.50	381'123.36	<i>dont frais de personnel opérationnel et suivi</i>	624'090.05	652'145.90
		<i>dont frais de personnel administration et communication</i>	754'578.75	772'700.95
1'598'625.50	1'556'822.71	Charges d'exploitation liées aux postes	79'528.25	66'807.95
1'451'014.00	1'451'014.00	Charges d'exploitation générale	98'400.96	164'409.10
554'744.74	732'550.04	50 ^e anniversaire de DM-échange et mission	-	183'422.55
549'232.68	583'683.92	Total charges de coordination et de gestion	1'756'650.62	2'086'888.76
191'000.00	291'000.00	Total charges liées aux mandats	4'076'865.38	4'344'311.02
-276'587.30	-177'805.30	Résultat d'exploitation	-635'534.30	-460'455.64
2'469'404.12	2'880'442.66	Produits sur placements financiers	147'881.35	155'618.33
4'408'154.12	4'818'388.73	Produits immeubles	118'417.20	59'364.55
		Résultat avant opérations sur fonds	-369'235.75	-245'472.76
		Prélèvements sur fonds affectés	179'048.45	216'040.00
		Attribution à fonds affectés	-86'400.00	-148'372.54
		Résultat des fonds affectés	92'648.45	67'667.46
		Résultat après opérations sur fonds	-276'587.30	-177'805.30

Produits 2014 (2013)



Base de la présentation des comptes

En raison des relations de collaboration que DM-échange et mission entretient avec les institutions partenaires en Suisse, la présentation des comptes se conforme aux recommandations Swiss GAAP RPC 21.

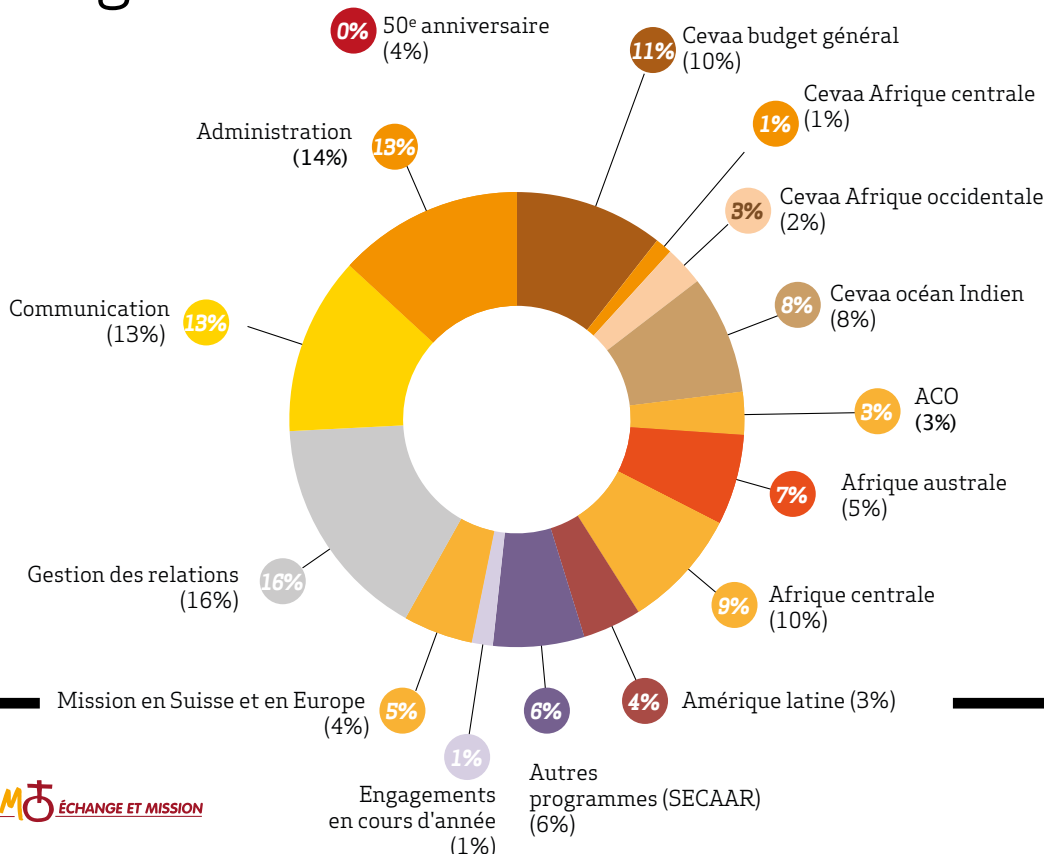
Cercle de consolidation et liens avec des organisations liées

DM-échange et mission n'exerce pas d'influence prépondérante sur d'autres institutions du fait d'une direction commune ou d'autres moyens de contrôle.

Organisations proches

Le Fonds d'entraide du Département missionnaire des Eglises protestantes de la Suisse romande est une fondation ayant pour but d'aider les collaborateurs et bénéficiaires de rentes de DM-échange et mission en cas de détresse économique liée à la vieillesse, au décès, à l'invalidité ou à d'autres circonstances particulières. Son Conseil est désigné par moitié par le Conseil de DM-échange et mission et par les collaborateurs. ◉

Charges 2014 (2013)



Principe d'établissement du bilan et de l'évaluation

Les titres figurent à leur valeur au jour de clôture de l'exercice.

Les immobilisations corporelles sont comptabilisées sur la base des frais d'acquisition et amorties sur 4 ans, exceptés les deux serveurs informatiques amortis sur 3 ans. Les bâtiments sont évalués sur des bases prudentes et ne font pas l'objet d'amortissement.

Les provisions sont constituées selon le besoin de prudence basé sur des risques et besoins identifiés.

La comptabilité est tenue en francs suisses. Les éléments d'actifs et de passifs en devises étrangères sont évalués à leur valeur au jour de clôture de l'exercice. Les opérations financières en devises découlant des activités courantes sont converties au cours du jour.

Révision

Les comptes sont révisés par une société répondant aux exigences légales d'agrément et d'indépendance choisie par le Synode missionnaire sur proposition de la Commission d'examen de la gestion. Le mandat de cette société est annuel et peut être renouvelé 4 fois au maximum.

Les comptes 2014 ont été révisés par la société GF Audit SA, à Blonay.

Collaboration avec des organisations liées

DM-échange et mission entretient des relations de collaboration avec la FEPS, mission 21, Pain pour le prochain et l'EPER. En Suisse romande, cette collaboration se concrétise pour l'essentiel au travers du réseau Terre Nouvelle des Eglises de la Suisse romande. ○

Instances et réseaux

LES ACTIVITÉS PRÉSENTÉES DANS CE RAPPORT SONT LE FRUIT DU TRAVAIL DE NOMBREUSES PERSONNES. L'engagement bénévole des membres du Synode et du Conseil de DM-échange et mission est à saluer, de même que l'engagement professionnel de l'équipe du secrétariat, avec les partenaires, les envoyés et les donateurs.

2014 a été marqué par le changement de législature au 1^{er} juillet avec l'élection des nouvelles instances : Bureau du Synode missionnaire, Conseil et Commission d'examen de la gestion de DM-échange et mission pour la période 2014-2018.

Le Synode missionnaire a siégé deux fois, à Charmey et à Lausanne-Malley. En plus des points statutaires traditionnels, le Synode a célébré en juin le culte de début de législature, pris connaissance, s'est approprié et a validé le nouveau Programme institutionnel et a reçu une délégation de l'Eglise presbytérienne du Mozambique. En novembre, il a pris congé du secrétaire général sortant au 31 décembre, Jacques Küng, et installé Nicolas Monnier, nouveau secrétaire général dès le 1^{er} janvier 2015. Le Synode a également pris connaissance de la démarche programme-projets en Angola et reçu des envoyés de retour.

Le Conseil a tenu 10 séances. A partir de dossiers élaborés par le secrétariat, il a notamment travaillé sur les thèmes suivants : rencontre et discussion du mandat de la commission ACO-CH, rencontre et discussion du mandat de la commission Cevaa-CH, rencontre avec le Conseil exécutif de la Cevaa, préparation d'une déclaration d'intention CER/PTNER et DM-échange et mission,

définition du Programme institutionnel, changement de législature et renouvellement des instances, repourvue du poste de secrétaire général, restructuration du secrétariat, signature de l'accord de collaboration avec PPP, travail sur la nouvelle clé de répartition de PPP, validation du concept de voyage de groupes.

Au sein du secrétariat, le nombre d'équivalent plein temps est passé de 12.75 à 11.65 avec la diminution des temps de travail de Bertrand Quartier, Etienne Basset et Mathias Nagy et le début de restructuration du secrétariat. Autour du secrétaire général, le groupe de direction a géré l'opérationnel avec l'aide de l'ensemble des collaborateurs. Le colloque du personnel s'est réuni quatre fois en cours d'année. Des bénévoles ont accompli des tâches de soutien, nécessaires au bon fonctionnement du secrétariat.

Au niveau romand, DM-échange et mission a travaillé à la poursuite de la dynamique Terre Nouvelle en Suisse romande en collaboration avec les Eglises, PPP et l'EPER. D'année en année, un dialogue régulier avec les Conseils synodaux et les responsables de l'animation Terre Nouvelle contribue à mettre en évidence les spécificités et les complémentarités, ainsi que les attentes et les offres de l'ensemble des partenaires professionnels et bénévoles engagés dans cette dynamique. Sous l'égide de la FEPS, DM-échange et mission participe avec mission 21 à la Conférence de coordination des organisations missionnaires et de la FEPS (KMS). Avec les partenaires suisses pour le développement (PPP, Unité, DDC, réseau de coopération KoGe), DM-échange et mission tire profit des expériences acquises sur le terrain pour améliorer ses outils de travail. ○



Photo: Chris Warham

DM-échange et mission
Ch. des Cèdres 5
1004 Lausanne
Tél. 021 643 73 73
Fax : 021 647 36 01
E-mail : info@dmr.ch
Internet : www.dmr.ch
CCP 10-700-2

Heures d'ouverture :
10-12h et 14-17h
(vendredi après-midi fermé)

