

RAPPORT 2010

MERCI!

➔ VIVRE AU QUOTIDIEN

Simplement. De jour en jour. Du lever au coucher. Banalité de la vie quotidienne, avec ces gestes de chaque jour qu'il s'agit de faire et de refaire pour que la vie continue. Densité de la vie quotidienne, lorsque des événements petits ou grands viennent en bouleverser le cours, obligent à de nombreux détours et font inventer de nouveaux parcours. Précarité de la vie quotidienne, lorsqu'on n'est jamais sûr de recevoir aujourd'hui le pain de ce jour. Solidarité dans la vie quotidienne: vivre ensemble, travailler ensemble, partager joies et peines, et découvrir ainsi que les liens tissés aident à tenir le coup lorsque tout bascule autour de nous.

Ce courage de vivre au quotidien, comment le renouveler? Pour répondre à cette question, DM-échange et mission travaille avec des partenaires qui cherchent, et trouvent, dans l'Évangile une parole de vie. A la suite de Jésus de Nazareth, nous voici invités à rendre possible pour toute personne une vie quotidienne en dignité.

Jacques Küng, secrétaire général



➔ 13 PAYS

DM-échange et mission travaille en interaction entre les Eglises protestantes de Suisse et les Eglises partenaires à l'étranger. Mandatés par les Eglises protestantes de Suisse romande, nous sommes principalement engagés dans les pays suivants:

Afrique australe: Mozambique, Angola, Afrique du Sud

Afrique centrale: Rwanda, Cameroun, Congo

Afrique de l'Ouest: Togo, Bénin

Océan Indien: Madagascar, île Maurice

Amérique latine: Mexique, Cuba

Proche-Orient: Egypte



Des jeunes mécanos camerounais

« Quand les jeunes arrivent au CAFRAD, ils recherchent souvent immédiatement un emploi, pour subvenir à leurs besoins et à ceux de leur famille. Tout en écoutant leurs désirs, je leur présente des métiers porteurs, au taux d'insertion élevé. » Irène Ngo Nyemb, conseillère en orientation au CAFRAD (Centre d'animation, de formation, de recherche et d'appui au développement), à Douala

➔ 3 POINTS FORTS

En application de sa stratégie de communication 2008-2010, DM-échange et mission exprime son identité par la valorisation du témoignage, en actes et en paroles:

Témoin de l'amour de Dieu proposer une conviction enracinée dans l'Évangile et ouvrant au dialogue: «Nous ne sommes pas responsables de la foi des autres. Nous sommes responsables de notre foi devant les autres » ;

Témoin de la foi des Eglises travailler à un partenariat entre Eglises protestantes en Suisse et à l'étranger, afin de renforcer leur présence au monde, en liant adoration de Dieu et respect de la dignité de toute personne;

Témoin de l'espérance des humains

contribuer à une mondialisation à visage humain dans la perspective œcuménique justice, paix et sauvegarde de la création, par un engagement de foi et des actions de solidarité.

➔ DES TÉMOINS ACTIFS

Rencontres et collaborations entre personnes forment un des points centraux de l'action de DM-échange et mission

En 2010,

- 10 personnes, formées en 2009 ou 2010, sont parties: 4 pour un long terme, 3 civilistes, 1 personne pour un moyen terme et 2 pour un stage de découverte et de sensibilisation;
- une centaine de personnes, essentiellement des jeunes, ont participé à des voyages soutenus par DM-échange et mission (Cameroun, Togo, Syrie, Mozambique, Madagascar) ;
- une cinquantaine de personnes venant des Eglises et organisations partenaires ont été accueillies pour de brefs séjours et mises en relation avec des paroisses et Eglises en Suisse.

➔ PLUS PROCHE DE VOUS

Tout au long de 2010, DM-échange et mission a été présent dans les paroisses via quelque 150 animations. Une façon de partager une conviction et de faire connaître les réalités de ses différents partenaires. Afin de répondre aux attentes de la jeunesse et de lui donner l'opportunité de vivre engagement et témoignage, un poste d'animation jeunesse a été créé en début d'année. Une stratégie qui se met en place avec les Eglises romandes pour notamment proposer aux jeunes des possibilités de voyages.

TOGO

Non loin d'Atakpamé, les locaux qui accueillent les enfants du village pour des activités extrascolaires et de la prévention reçoivent aussi des adultes pour des cours d'alphabétisation. Des lieux créés avec les villageois par le Centre protestant pour le développement durable (CEPRODED).

➔ INSTITUTION

Le Synode missionnaire est l'organe faitier de DM-échange et mission. Il réunit des délégués des Eglises romandes, qui rappellent ainsi leur engagement universel. Le Conseil, formé de sept membres en 2010, a traité les dossiers suivants: relations avec les partenaires en Afrique australe, à Madagascar, à l'île Maurice, et avec l'ACO (Action chrétienne en Orient). Il a également défini des lignes directrices concernant l'échange de personnes, le renouvellement de l'Accord-cadre avec la FEPS et mission 21, la collaboration avec le Secaar (Service chrétien d'appui à l'animation rurale) et la politique financière. En Suisse, DM-échange et mission collabore avec la Fédération des Eglises protestantes de Suisse (FEPS), mission 21, PPP et l'EPER. En 2010, le secrétariat de DM-échange et mission comptait 12,2 postes à plein-temps occupés par 16 collaborateurs-trice-s. Suite à des départs à la retraite et démissions, 5 nouvelles personnes ont rejoint l'équipe, qui est toujours secondée par plusieurs dizaines de bénévoles dans les domaines de l'information, de l'expédition, de l'accueil, et dans les commissions et instances.

➔ GRÂCE À VOUS

Avec un bénéfice d'environ Fr. 130'000.-, l'exercice 2010 se clôt sur un solde positif. Le résultat général est pourtant mitigé: il est fortement influencé par un legs exceptionnel de Fr. 1'000'000. Ce montant permet de compenser la diminution des ressources attribuées aux mandats de DM-échange et mission via les Eglises membres. Malgré tout, les ressources disponibles ont permis de maintenir le niveau de nos contributions aux actions de témoignage et de solidarité, ainsi qu'aux activités d'échange de personnes. Les contributions des Eglises membres sont en forte diminution (- 16% par rapport à 2009, - 14% déjà, l'année précédente). Il s'agit là de la conjonction de la diminution des dons attribués directement à DM-échange et mission et de la décision des Eglises de modifier la clé de répartition des dons non attribués (60% DM-20% EPER-20% PPP) après couverture des frais du magazine Terre Nouvelle. Globalement, les dons communautaires (paroisses/groupes) sont en diminution (- 20%), les dons individuels sont en augmentation (+ 6%). Les charges de la communication suivent, avec un peu de décalage, les investissements budgétés pour la recherche de fonds sur 3 ans (2010 étant la troisième année). L'ensemble des charges de coordination, de gestion et d'administration est en augmentation (+ 4%). A nos donatrices et donateurs, aux Eglises comme aux organisations qui soutiennent notre travail, nous exprimons notre sincère reconnaissance.

La présentation des comptes est conforme aux recommandations Swiss GAAP rpc 21. Les comptes détaillés sont disponibles sur demande auprès du secrétariat: secretariat@dmr.ch ou 021 643 73 73.





PASSE PRESENT

MOZAMBIQUE

Partenaires

Eglise presbytérienne du Mozambique (IPM)
Séminaire uni de Ricatla (SUR)
Consultation des Eglises du Centre et du Nord
du Mozambique

THÈMES

Formation théologique

- Soutien au Séminaire théologique de Ricatla, notamment pour la construction de deux logements pour les étudiants et enseignants.
- Formation des moniteurs et monitrices d'école du dimanche.
- Formation biblique dans les Eglises du Centre et du Nord Mozambique.

Développement communautaire

- Micro-crédits avec l'Association des femmes pour l'évangélisation et le développement (ASSOMED).
- Formations linguistiques pour des femmes.

Histoire et culture

- Soutien au Centre Junod, histoire de la mission suisse au Mozambique.

Envoyé

Severino Elias Ngoenha, professeur de philosophie et directeur du Centre Junod.

SOLIDARITE EN ACTIONS

AFRIQUE DU SUD

Partenaires

Eglise évangélique presbytérienne d'Afrique du Sud (EPCSA)
Elim Care Groups

THÈMES

Santé

- Programme de santé et de prévention du VIH/SIDA par des groupes de bénévoles (Care groups) dans la province du Limpopo ayant effectué quelque 10'000 visites. Organisation de 12 campagnes de sensibilisation au sida, soutien à 300 enfants orphelins et accompagnement de personnes handicapées.

CONSTRUIRE ENSEMBLE

ANGOLA

Partenaire

L'Eglise évangélique réformée d'Angola (IERA)

THÈMES

Formation théologique

- Formation des moniteurs et monitrices d'école du dimanche, pour plus de 34 000 enfants.
- Appui à l'Institut de théologie.

Développement communautaire

- Formations pour les femmes : alphabétisation, économie domestique, leadership, citoyenneté.

Santé

- Appui au Centre de santé de Rocha Pinto, qui soigne une population vivant dans une précarité extrême.



Niels Ackermann,
Cameroun



VIE ABONDANTE

CAMEROUN

Partenaires

Eglise évangélique du Cameroun (EEC)
Eglise protestante africaine (EPA)
Cercle international pour la promotion de la création (CIPCRE)

THÈMES

Formation théologique

- Séminaire de formation des aumôniers d'hôpitaux et des moniteurs d'école du dimanche.

Développement communautaire

- Programme d'accueil et de formation au Centre d'accueil et de formation des Femmes (CAFF), à Kribi.
- Programme du CIPCRE visant notamment l'agriculture, l'élevage, le reboisement et la culture de plantes médicinales.

Genre

- Campagne du CIPCRE pour humaniser les rites de veuvage.

Santé

- Appui au Centre social de Ntolo, ouvert aux orphelins et enfants défavorisés.

Envoyé-e-s

Pierre-Gilles et Nikita Duvernay, soutien à la gestion du Centre d'accueil de l'EPA, à Kribi.

Alexandre Bovet, civiliste, enseignant au Collège New-Bell, à Douala.

Guillaume Tschupp, civiliste, animateur au CAFRAD, à Douala.

Niels Ackermann, civiliste, enseignant au Collège New-Bell, à Douala.

Monika et Marc Burger, soutien à la gestion du Centre d'accueil de l'EPA, à Kribi, et pasteur.

Michel et Marie-Jeanne Moukouri, accueil des nouveaux envoyés.

SOCIAL ET SPIRITUEL

RWANDA

Partenaire

Eglise presbytérienne au Rwanda (EPR)

THÈMES

Formation théologique

- Formation continue des pasteurs et des responsables paroissiaux de douze Eglises protestantes du Rwanda: renforcement de l'unité, réconciliation, accompagnement et conseil.

Education

- Appui à la gestion des cinq auberges de l'EPR.
- Soutien à la Communauté des diaconesses de Rubengera et au Centre presbytérien d'amour des jeunes (CPAJ), qui encadrent des jeunes orphelins ou vivant dans la rue.
- Projet d'alphabétisation dans les paroisses ainsi que formation spécifique dans le domaine du SIDA pour les pasteurs.

Envoyé-e-s

Justine Schaller et Nicolas Bandelier, économistes, appui à la gestion des auberges de l'EPR.

Adeline Payot, (ci-dessous) enseignante en sciences sociales, PIASS (Protestant Institute and Social Science), à Butare.



EDUCATION ET ENGAGEMENT

CONGO RDC

Partenaire

Ecole Lisanga, Kinshasa

THÈMES

Education

- Formation de moniteurs.
- Appui à la colonie de vacances pour les élèves et enfants du quartier.
- Suivi médical et psychosocial des 700 élèves de l'école.
- Tournée en Suisse de la troupe de ballet scolaire « Les Messagers », composée de 15 élèves.

Envoyée

Laure-Anne Cibien, stagiaire.





SANTÉ ET PAIX

TOGO

Partenaires

Eglise évangélique presbytérienne du Togo (EEPT)

Eglise méthodiste du Togo (EMT)

THÈMES

Témoignage de l'Eglise

- Formation à la communication non-violente, notamment pour 50 enseignants.
- Collaboration entre les services d'aumônerie du CHUV, à Lausanne, et l'EEPT.

Santé

- Appui à l'Hôpital Béthesda d'Agou notamment via l'envoi à court terme de professionnels.

SANTÉ ET FORMATION

BÉNIN

Partenaires

Eglise protestante méthodiste du Bénin (EPMB)

Université protestante de l'Afrique de l'Ouest (UPAO)

THÈMES

Formation théologique

- Formation des pasteurs et laïcs.
- Appui à l'UPAO et à ses quelque 70 étudiant-e-s.

Education

- Alphabétisation (1300 bénéficiaires pour des formations coûtant 70 frs par personne).
- Soutien au programme régional de lutte contre la corruption dans les écoles.

Santé

- Appui à la polyclinique Le Bon Samaritain de Porto Novo qui a assuré plus de 16'000 consultations en 2010.

ACCOMPAGNEMENT ET CONSTANCE

EGYPTE

Partenaires

Eglise évangélique du Caire

Eglise protestante d'Alexandrie

THÈMES

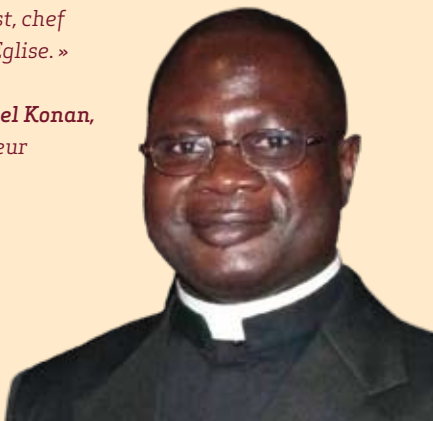
Témoignage de l'Eglise

- Engagement du pasteur Konan pour les deux Eglises, l'aumônerie de prison ainsi que celle des étudiants de l'Université Senghor.

« Cent ans d'une église francophone dans une région arabophone où le français est rarement parlé dans les hautes instances, il y a de quoi louer le Seigneur Jésus

Christ, chef de l'Eglise. »

Daniel Konan,
pasteur



SOUTENIR LES FAIBLES

MADAGASCAR

Partenaires

Eglise de Jésus-Christ à Madagascar (FJKM)

Centre Fifampandrosoana et orphelinat

Topaza

THÈMES

Education

- Rénovation de 12 salles de classes bénéficiant à 500 élèves.
- Appui pédagogique et formation continue des 3'000 enseignant-e-s des écoles FJKM.
- Enseignement du français et de matières scientifiques.

Pastorale sociale

- Accueil de marginaux, enfants de la rue, prostituées, orphelins.
- Prévention santé, hygiène, prostitution.

Formation théologique

- Soutien à la Faculté de théologie d'Ambatonakanga.

Envoyés

Francis Luong, civiliste, enseignant.

Jérôme Basset, civiliste, enseignant.

Giuseppe Ardiri, civiliste, enseignant.

Jean-Marc Vaucher, civiliste, enseignant.

OEUCUMENISME PRATIQUE

MEXIQUE

Partenaires

Institut interculturel d'études et de recherche (INESIN)

Communauté théologique du Mexique et Séminaire baptiste de Mexico

THÈMES

Formation théologique

- Formation donnée aux communautés rurales ou immigrées en ville.
- Ateliers de formation en théologie indienne.
- Dialogue interreligieux et œcuménique.
- Rencontre foi et environnement pour les enfants.

Genre

- Formation des communautés indigènes, prévention de la violence intrafamiliale.

Envoyé-e-s

Marianne Strub, théologienne, animation théologique.

Anne Roulet, assistante administrative, promotion et relations publiques.

Sarah Badertscher, théologienne, animation théologique.

Jean Zumstein, théologien.

Pedro Carrasco, théologien et sociologue.

FACE À FACE

Alison Infante Zamora

Peut-être avez-vous croisé Alison Infante Zamora en automne 2010. Durant la campagne DM-EPER Ensemble pour grandir, ce Cubain de 32 ans a sillonné la Suisse romande en tous sens et avec plaisir. « Découvrir la réalité des paroisses m'a beaucoup appris. J'ai été touché par la fraternité qui y règne : si les personnes sont de prime abord plutôt discrètes, elles sont chaleureuses quand on les connaît mieux », raconte-t-il.

Alison, fils d'un couple de pasteurs pentecôtistes et guitariste autodidacte, est pasteur de l'Eglise presbytérienne de Cuba. Il travaille à la paroisse de San Nicolás de Bari, un « village » d'environ 12 000 habitants situé dans la province de La Havane, avec sa femme Sarahi qui partage son ministère. « Nous avons le même parcours, ma femme est théologienne. Nous avons choisi ensemble que j'exerce mon ministère, explique-t-il. Si nous avions travaillé tous les deux, nous aurions dû vivre éloignés, chacun dans une paroisse, vu que Cuba manque de pas-

teurs. » La pénurie de pasteurs voit d'ailleurs les laïcs très impliqués dans les activités paroissiales.

Parmi celles-ci, le social a la part belle. « L'engagement de l'Eglise est spirituel, mais également politique et social », souligne Alison. Sur l'île, les ministres presbytériens jouent parfois les chefs de projet en organisant des services d'aide à domicile pour les personnes âgées ou de mise en place de jardins potagers pour les familles défavorisées. Loin des théologies « à l'américaine » comme celle de la prospérité, Alison croit à une approche spirituelle ancrée dans la réalité des gens et leurs racines afro-cubaines. Dans ce pays où la crise économique sévit depuis la chute de l'URSS, Alison Infante Zamora, papa d'une petite fille née en octobre 2010, dit aimer vivre; « même si la vie est plus difficile qu'avant, on a une liberté d'expression qui manquait auparavant. Mais il y a encore beaucoup de choses à faire pour améliorer le quotidien ».

ENGAGEMENT DE TERRAIN

CUBA

Partenaires

Séminaire évangélique de théologie de Matanzas (SET)
Eglise presbytérienne réformée de Cuba (IPRC)
Centre Kairos et Centre Mémorial Martin Luther King

THÈMES

Formation théologique

- Appui au Séminaire de Matanzas, formation théologique des pasteurs et laïcs.
- Lancement d'une formation continue pour les pasteurs de l'IPRC.
- Formation de moniteurs et monitrices pour la jeunesse.

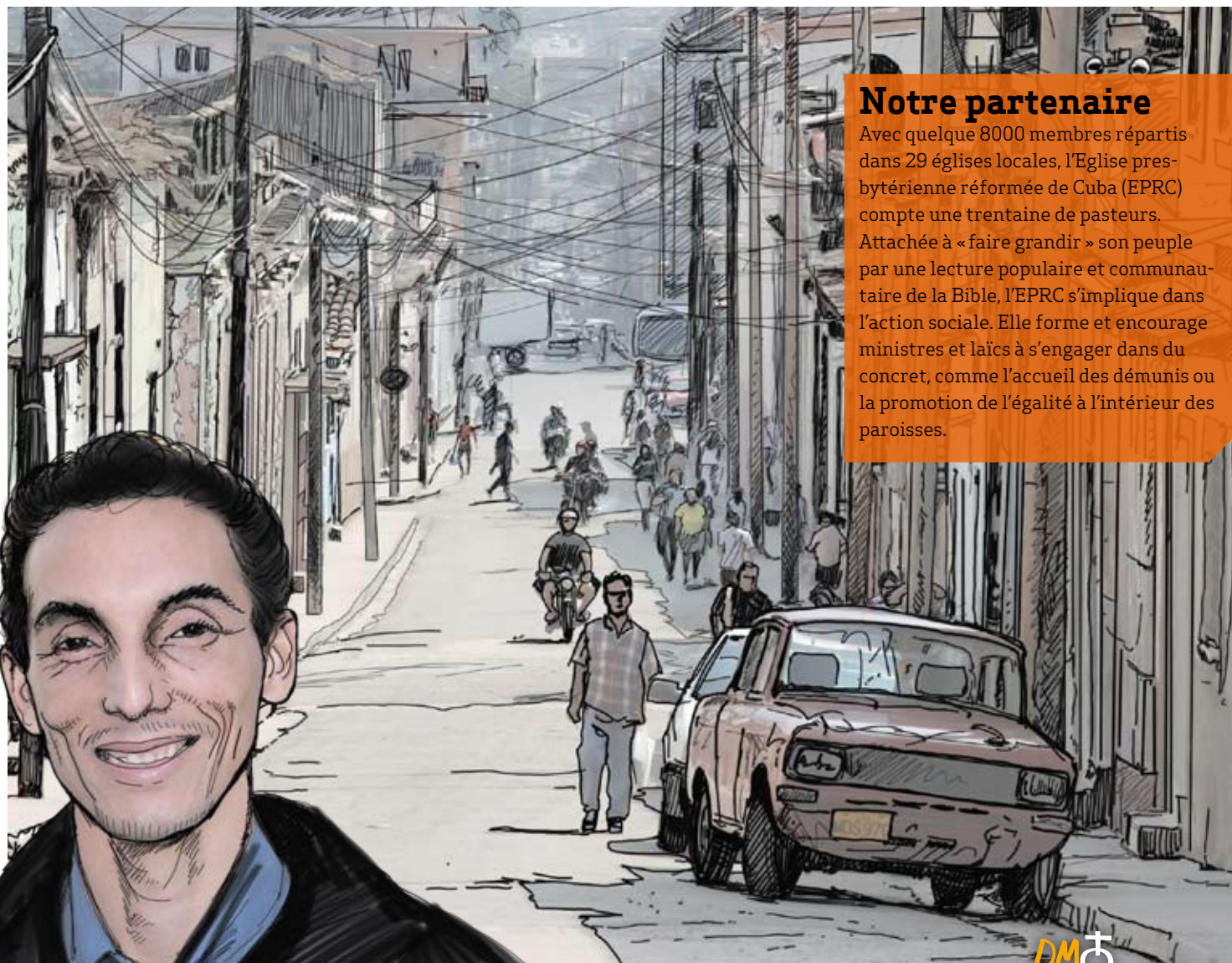
Développement communautaire

- Appui financier pour la réalisation de micro-projets des Eglises.

Envoyés

Benjamin Mahler, civiliste, animation sociale, électricité.

Bénédict Jeanneret, étudiant, Matanzas.

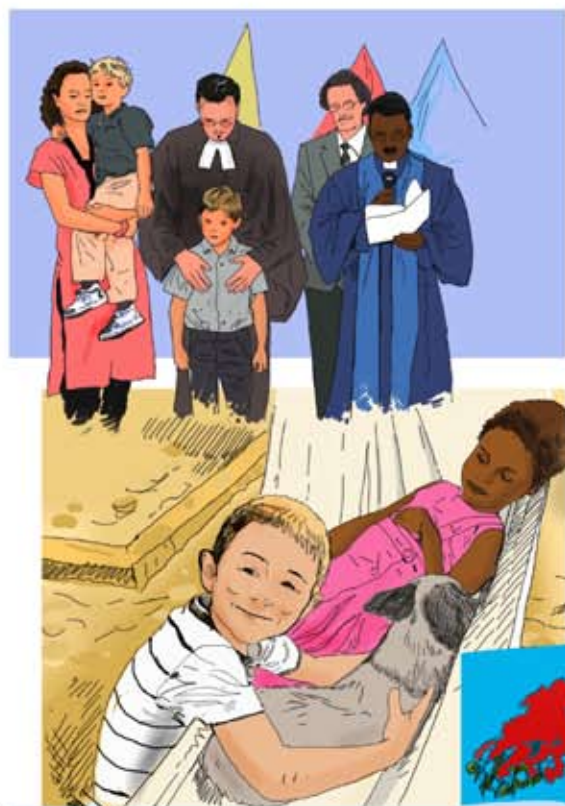


Notre partenaire

Avec quelque 8000 membres répartis dans 29 églises locales, l'Eglise presbytérienne réformée de Cuba (EPRC) compte une trentaine de pasteurs. Attachée à « faire grandir » son peuple par une lecture populaire et communautaire de la Bible, l'EPRC s'implique dans l'action sociale. Elle forme et encourage ministres et laïcs à s'engager dans du concret, comme l'accueil des démunis ou la promotion de l'égalité à l'intérieur des paroisses.

Famille Alain et Véronique Monnard

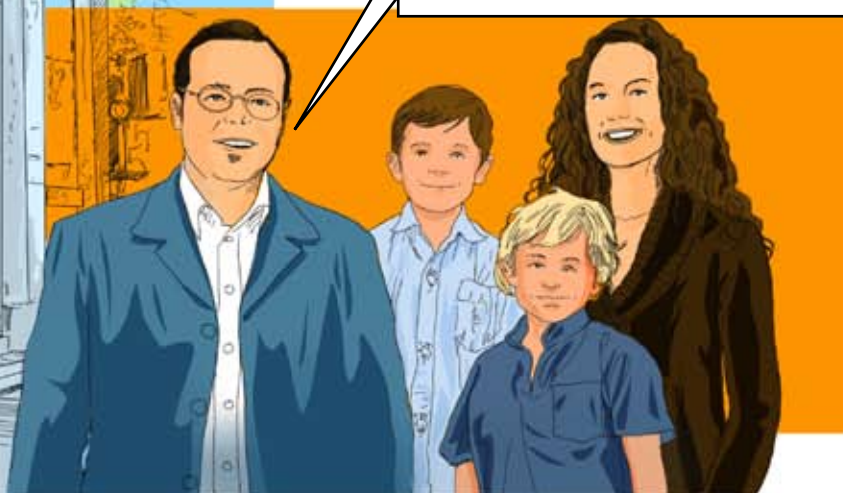
La phase d'acclimatation est achevée. Nous sommes membres de l'Eglise mauricienne, nous comprenons le créole de mieux en mieux et osons le parler plus fréquemment.



Nous avons aussi tissé des liens d'amitié avec des créoles pentecôtistes chez qui nous avons passé un week-end très sympa



Beaucoup d'entre vous ont reçu récemment une brochure présentant plusieurs facettes de notre ministère : le théâtre forum, les équipes d'animation musicale, les groupes de maison et la pastorale des sans-abri. Ce sont des projets motivants de la paroisse de la capitale où je suis pasteur (avec notre église à gauche)



GRANDIR EN EGLISE

ILE MAURICE

Partenaire

Eglise presbytérienne de Maurice (EPM)

THÈME

Théologie

- Envoi du pasteur Alain Monnard, appuyé par la Cevaa, en poste à Port-Louis.
- Redynamisation de l'équipe pastorale et soutien aux populations marginalisées.

Envoyé

Alain Monnard, pasteur

DANS L'ACTION ENSEMBLE

Pour répondre plus largement à sa vocation de témoin entre les Eglises, DM-échange et mission travaille avec l'ACO Fellowship (Action chrétienne en Orient) et la Cevaa (Communauté d'Eglise en mission). Il s'engage également dans le développement et le commerce équitable avec le SECAAR (Service chrétien d'appui à l'animation rurale) et la fondation TerrEspoir.



Guillaume Tschupp © DM

ACTION CHRETIENNE EN ORIENT

«Respect et dignité : ces deux valeurs président à Hamlin. C'est tout le défi de la cohabitation, car les résidents appartiennent à de nombreuses cultures et religions différentes. Il y règne depuis longtemps un souffle particulier : entreprenant, aimable, chrétien. Quand j'entends une femme musulmane s'écrier «Allah Akbar» (Allah est grand) à la fin de la prière, je me dis que l'esprit d'Hamlin souffle encore».

Sanaa Koreh, directrice du home pour personnes âgées de Hamlin, à Beyrouth.



Cevaa

Formée de 37 Eglises protestantes réparties dans 24 pays en Afrique, en Amérique latine, en Europe et dans les îles des océans Indien et pacifique, la Cevaa – Communauté d'Eglises en mission – permet de développer un vaste travail en réseau.

TerrEspoir

Avec 160'000 kilos de fruits frais et séchés livrés en Suisse, TerrEspoir permet de faire vivre 160 familles camerounaises et emploie un peu plus de 4 salariés au Cameroun. Des fruits produits selon les critères du commerce équitable et d'une agriculture respectueuse de l'environnement. En 2010, TerrEspoir a obtenu le certificat « Commerce Equitable FLO-CERT ».

SECAAR

DÉVELOPPEMENT ET COMMERCE ÉQUITABLE
Le Secaar répond aux demandes des Eglises et organisations qui veulent s'engager dans une démarche globale de développement. En 2010, il a organisé 22 formations qui ont bénéficié à plus de huit cents personnes (514 femmes et 311 hommes), dans 6 pays d'Afrique francophone de l'Ouest et centrale. Les thèmes de ces formations vont de l'introduction au développement holistique aux techniques culturelles du riz, en passant par la transformation du manioc ou les activités génératrices de revenu.



COMPTES D'EXPLOITATION

PRODUITS	au 31.12.2010	au 31.12.2009
Contributions des Eglises membres (affectées 664'665)	1'532'884	1'824'537
Contributions d'organisations partenaires (affectées)	1'695'857	1'692'758
Autres contributions et dons (affectés)	0	36'394
Legs (sans affectation)	1'132'561	728'311
Autres produits liés aux activités	58'871	61'325
Total produits	4'420'173	4'343'325

CHARGES		
Total envoyé-e-s	746'483	750'312
Total actions de témoignage et solidarité	1'724'599	1'717'121
Total charges programmes	2'471'082	2'467'433

Voyages et frais	38'905	32'607
Communication	289'808	255'737
Frais de personnel	1'312'315	1'287'491
Charges d'exploitation liées aux postes	69'074	88'682
Charges d'exploitation générale	147'490	113'815
Total charges de coordination et de gestion	1'857'592	1'778'331

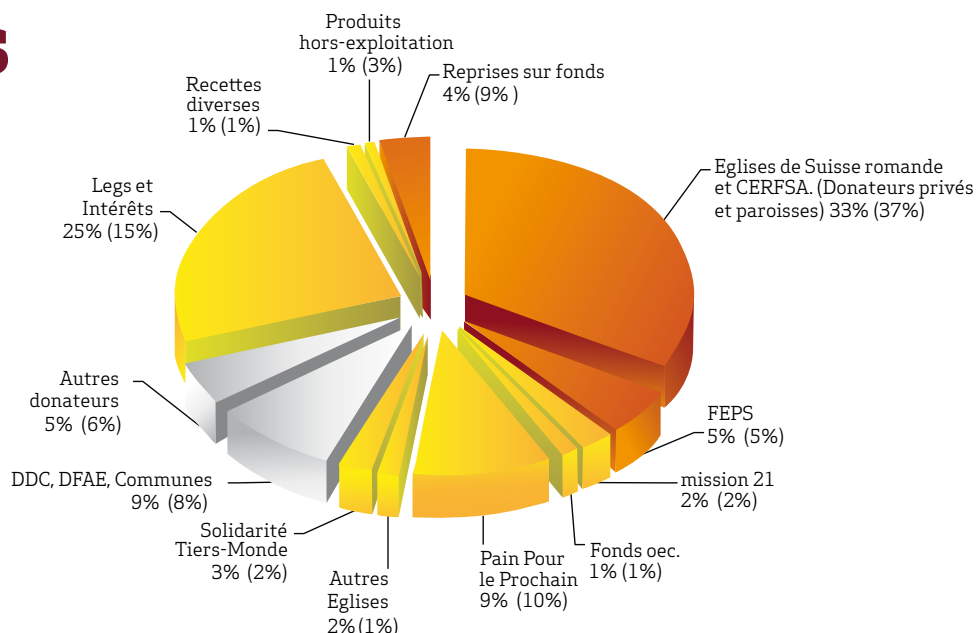
TOTAL CHARGES LIÉES AUX MANDATS	4'328'674	4'245'764
Résultat d'exploitation	91'499	97'561
Produits sur placements financiers	491	177'909
Produits immeubles	29'769	-41'803
Résultat avant opérations sur fonds	121'760	233'667
Résultat des fonds affectés	7'648	15'019

Résultat après opérations sur fonds	129'408	218'648
--	----------------	----------------



Nadelina Barblan,
bénévole informatique
« Etre bénévole, c'est une manière de manifester ma reconnaissance pour la longue préparation dont j'ai bénéficié afin d'être prête à travailler au Mozambique et pour tout ce que j'ai reçu grâce à cela. »

PRODUITS



BILAN

ACTIF	au 31.12.2010	au 31.12.2009
Liquidités	2'840'268	2'400'388
Titres et Placements	812'574	762'827
Créances	33'764	41'201
Stocks	1'600	6'177
Actifs transitoires	609'496	972'955
Total actifs circulants	4'297'702	4'183'548
Immobilisations corporelles	1'260'718	1'224'156
Participations financières et prêts	98'844	107'380
Total actifs immobilisés	1'359'562	1'331'536

Total de l'actif	5'657'264	5'515'084
-------------------------	------------------	------------------

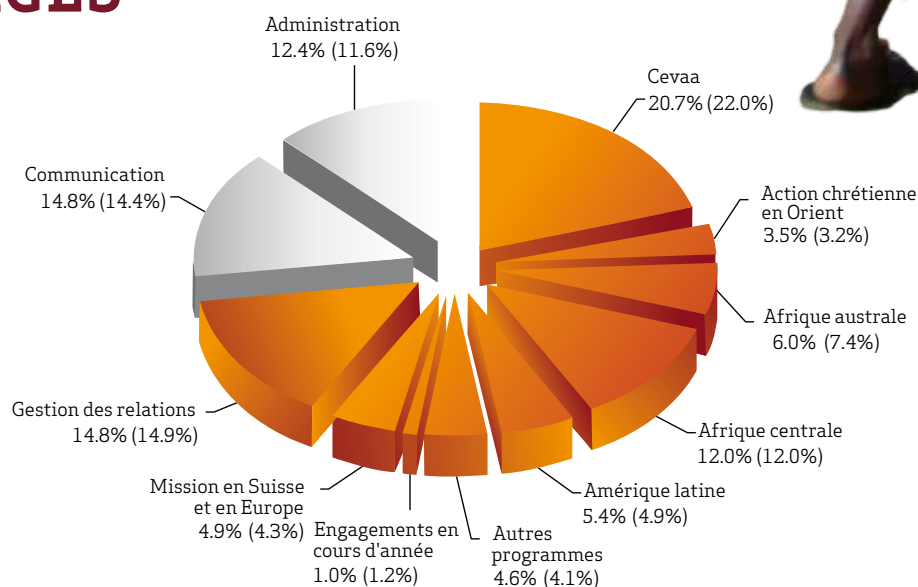
PASSIF		
Capital étranger à court terme	344'644	324'223
Capital étranger à long terme	0	504'905
Fonds affectés	1'672'103	1'569'603
Total du capital de l'organisation	3'640'517	3'116'353

Total du passif	5'657'264	5'515'084
------------------------	------------------	------------------



Le rapport complet est à disposition sur demande au secrétariat de DM-échange et mission

CHARGES





**TÉMOIN DE L'AMOUR DE DIEU
TÉMOIN DE LA FOI DES EGLISES
TÉMOIN DE L'ESPÉRANCE DES HUMAINS**

DM-échange et mission est la plateforme de services des Églises protestantes romandes pour les aider à être témoin de l'amour de Dieu, de la foi des Églises, et de l'espérance des humains, en Suisse et dans le monde.

Son action principale est l'envoi de personnes au service d'Églises et de partenaires du Sud. Plusieurs types de séjour et d'engagement sont proposés.

M E R C I !

**pour votre confiance,
pour votre temps,
pour vos dons**

Mandats professionnels :

- long terme (2 ans et plus)
- moyen terme (6 à 12 mois)
- service civil en Suisse ou à l'étranger (6 à 13 mois)

Découverte et sensibilisation :

- séjour individuel (2 à 4 mois)
- voyages et visites de groupes

DM-échange et mission soutient également des projets de formation, de santé et de développement en Afrique, en Amérique latine et au Moyen-Orient.

Cela représente aujourd'hui vingt postes d'envoyé-e-s pour soixante projets soutenus dans treize pays.

DM-échange et mission est financé principalement par des dons privés. Il reçoit aussi des contributions des Églises protestantes de Suisse, de Pain pour le prochain ou des organismes publics (DDC, DFAE, Cinfo, communes).

TÉMOIGNEZ LES UNS LES AUTRES !

- Vous souhaitez partir avec DM-échange et mission?

Contactez-nous!

- Vous désirez soutenir nos projets et nos partenaires?

Votre don fait la différence!

- Vous voulez mettre à profit vos compétences?

Devenez bénévole!

- Vous croyez à la construction d'une Terre nouvelle?

Portez notre travail dans la prière



DM-échange et mission
Ch. des Cèdres 5
1004 Lausanne
Tél. 021 643 73 73
Fax: 021 647 36 01
E-mail: info@dmr.ch
Internet: www.dmr.ch
CCP 10-700-2

Heures d'ouverture:
10-12h et 14-17h
(vendredi après-midi fermé)