

DMO  ÉCHANGE ET MISSION

RAPPORT ANNUEL 2010





merci!

à vous, donateurs, donatrices, bénévoles, paroisses,
Églises, institutions et partenaires dans le monde

vous nous donnez

votre confiance

votre temps

votre argent

témoignez les uns les autres

Vivre au quotidien

Simplement. De jour en jour. Du lever au coucher.

Banalité de la vie quotidienne, avec ces gestes de chaque jour qu'il s'agit de faire et de refaire pour que la vie continue.

Densité de la vie quotidienne, lorsque des événements petits ou grands viennent en bouleverser le cours, obligent à de nombreux détours et font inventer de nouveaux parcours.

Précarité de la vie quotidienne, lorsqu'on n'est jamais sûr de recevoir aujourd'hui le pain de ce jour.

Solidarité dans la vie quotidienne : vivre ensemble, travailler ensemble, partager joies et peines, et découvrir ainsi que les liens tissés aident à tenir le coup lorsque tout bascule autour de nous.

Ce courage de vivre au quotidien, comment le renouveler ?

Pour répondre à cette question, DM-échange et mission travaille avec des partenaires qui cherchent, et trouvent, dans l'Évangile une parole de vie.

A la suite de Jésus de Nazareth, nous voici invités à rendre possible pour toute personne une vie quotidienne en dignité.



Jacques Küng

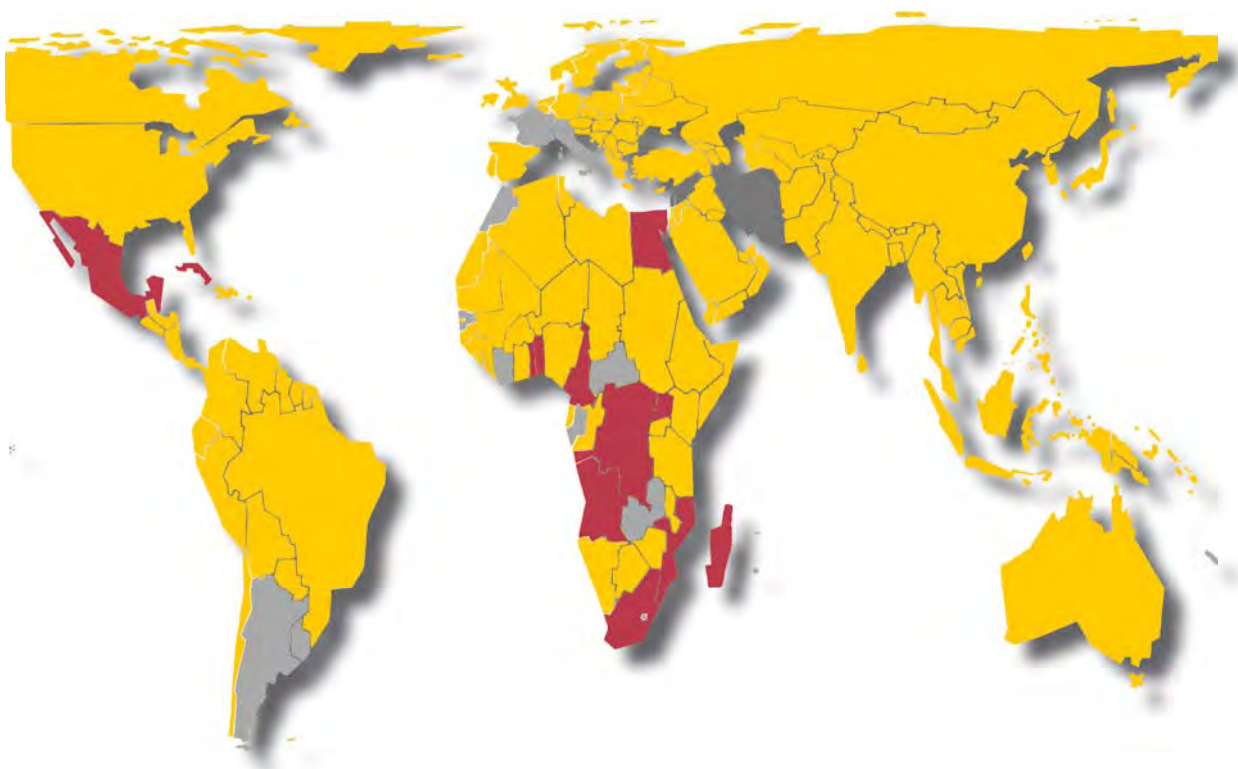
Jacques Küng
secrétaire général





DM-échange et mission :
témoin de l'amour de Dieu
témoin de la foi des Eglises
témoin de l'espérance des humains

Vivre au quotidien	1
2010	3
Pays partenaires et envoyé-e-s	
Mozambique	4
Angola	5
Afrique du Sud	6
Rwanda	7
Cameroun	8
Congo	10
Togo	11
Bénin	12
Ile Maurice et coopération régionale	13
Madagascar	14
Mexique	15
Cuba	16
Egypte	18
Action chrétienne en Orient	19
Cevaa - Communauté d'Eglises en mission	20
Secaar	22
Terrespoir	23
Echange de personnes	24
Communication	25
Travail institutionnel	26
Rapport de performance	27
Finances	30
Annexes aux comptes annuels	35



DM-échange et mission est un carrefour entre Eglises protestantes en Suisse et ailleurs. A ce carrefour, des hommes et des femmes se rencontrent pour affirmer ensemble leur manière d'être témoins du Christ dans le monde.

Vivre au quotidien un engagement de foi qui allie spiritualité et solidarité : tel est le défi à relever. Pour cela, un travail de balisage est nécessaire, comme lorsqu'on approche d'un carrefour :

- choisir les domaines d'activités parmi les nombreux possibles (formation théologique, enseignement général, sensibilisation à l'environnement, éducation à la santé, gestion de conflits, développement durable, renforcement institutionnel, dialogue interculturel, etc.),
- définir les objectifs, les étapes à franchir, les changements espérés, ainsi que les outils d'évaluation de la démarche accomplie,
- établir un échéancier, prévoir les moyens d'information et les ressources financières indispensables.

Travail important, pour lequel des professionnels sont en première ligne. Travail qui se situe aussi dans une perspective de communion et de partage entre compagnes et compagnons de foi. Pour travailler à ce carrefour, DM-échange et mission se voit confier des contributions financières nombreuses dont ce rapport rend compte.

L'analyse des dons montre que la générosité des donateurs suit les habitudes de la circulation dans un carrefour : le trafic quotidien se voit parfois ralenti par des urgences. Les résultats de la coordination financière romande Terre Nouvelle illustrent cela : si l'on se réjouit que le montant global soit en hausse par rapport à 2009, il faut aussi constater que la part attribuée à DM-échange et mission est en baisse.

Il importe donc de rappeler que pour s'inscrire dans la durée, la mission se vit au quotidien, dans la perspective ainsi rappelée par l'appel aux Eglises adressé en juin 2010 depuis Edimbourg à l'occasion du 100e anniversaire de la première conférence missionnaire mondiale :

« (...) Sachant que l'Esprit Saint souffle sur le monde selon sa volonté, rétablissant les liens au sein de la création et apportant une vie authentique, nous sommes appelés à devenir des communautés de compassion et de guérison dans lesquelles les jeunes participeront activement à la mission et où les femmes et les hommes partageront équitablement le pouvoir et les responsabilités, oeuvrant avec un zèle renouvelé pour la justice, la paix et la protection de l'environnement, et où une liturgie nouvelle reflètera les beautés du Créateur et de la création (...) »

Christine Noyer
Présidente du Conseil



Jacques Küng
Secrétaire général



Les contextes et les manières de croire sont différents. Quelques lignes ne suffisent pas pour les évoquer: il faut en faire l'expérience concrète, en acceptant par exemple d'aller travailler quelques mois au service d'une Eglise partenaire : on y perd en illusion, on y gagne en lucidité, on en revient transformé.



Mozambique

EN PARTENARIAT

L'histoire des relations Suisse – Mozambique se cristallise dans des liens de partenariat solides avec l'Église Presbytérienne du Mozambique (IPM). Le travail de la nouvelle direction de l'Église nommée en 2009 se construit autour de ce partenariat, en collaboration étroite avec la Cevaa. Dans ce cadre, l'IPM propose une large gamme d'activités allant de la formation théologique à la prévention du VIH/SIDA, en passant par la « rencontre géante » de la jeunesse de l'Église. En 2010, cette rencontre de trois jours a réuni 1500 jeunes autour de thèmes concernant la jeunesse : alcoolisme, prévention routière, esprit d'entreprise, etc.

EN RELATION

Severino Ngoenha est le premier directeur du Centre Junod, à partir de septembre 2010. Professeur de philosophie et théologien de nationalités suisse et mozambicaine, il est parti à Maputo avec sa famille pour deux ans, durant lesquels il doit à la fois donner l'impulsion initiale et structurer le travail du centre. Mis à disposition par l'IPM, et financé par la Cevaa, il a la tâche difficile de créer et mettre en route un programme d'activités qui devrait faire du Centre Junod une référence culturelle incontournable de la région de Maputo. Sa place d'enseignant à l'université de Maputo et sa connaissance du pays devraient lui faciliter la constitution d'un réseau de personnes et d'institutions attachées au jeune Centre Junod.

EN ACTION

- Une des sociétés de femmes de l'IPM a mis en place depuis quelques années un système de micro-crédit qui permet aux membres de l'Église de développer des micro-projets générateurs de revenus, et ainsi de rembourser peu à peu le capital initial emprunté. Fin 2010, une vingtaine de projets étaient en cours d'exécution (élevage de poules, location de matériel de décoration, etc) et les intérêts prélevés ont permis de compenser les pertes liées au non remboursement de certains crédits. Le projet de micro-crédit est donc maintenant totalement autonome.
- Le Séminaire Uni de Ricatla (SUR) est un centre de formation œcuménique qui regroupe différents courants protestants. En 2010, le SUR a poursuivi la construction de la première des deux maisons polyvalentes qui pourront héberger une dizaine d'enseignants ou d'étudiants. En suivant la politique des petits pas, la première maison devrait être achevée en 2011, avant que la construction de la seconde maison ne soit entreprise.
- Jusqu'à l'arrivée de S. Ngoenha au poste de directeur, le Centre Junod a initié ses activités par l'organisation de manifestations culturelles orientées sur l'histoire de la mission suisse en Afrique australe et sur des thèmes culturels propres à la région. Durant le dernier trimestre de 2010, trois conférences et une exposition ont été organisées par le Centre Junod. Avec ces manifestations, un réseau de partenaires locaux a également commencé à être tissé par le nouveau directeur. L'association du Centre Junod étant composée de représentants de différentes Églises mozambicaines, une des idées phare est d'orienter les activités autour du dialogue interreligieux.



« Le Centre Junod a présenté l'exposition «Nos surprenants ancêtres» dans les locaux de l'Université Pédagogique de Maputo pendant 3 semaines, entre octobre et novembre 2010, ainsi qu'une série de conférences au Séminaire Uni de Ricatla et à l'Université Pédagogique. Le 21 octobre a également eu lieu une journée d'étude autour du pasteur Manganhele. »

Severino Elias Ngoenha

Angola

EN PARTENARIAT

L'Eglise évangélique réformée d'Angola (IERA), originaire du nord du pays, a été déplacée dans la capitale Luanda en raison de la guerre civile qui a meurtri le pays entre 1975 et 2002. Maintenant que la paix est revenue, l'IERA entreprend de recentrer ses activités dans sa province d'origine : formation théologique et pastorale, appui aux personnes déplacées par la guerre, services de santé, encadrement de la jeunesse de l'Eglise, etc.

L'Eglise met l'accent sur la formation des « ouvriers » d'Eglise, pasteurs et laïcs. La formation théologique débutante et moyenne est assurée par l'Eglise elle-même, alors que rares sont encore les pasteurs au bénéfice d'une formation théologique de niveau supérieur. Une quinzaine d'entre eux sont formés chaque année par l'Institut théologique de l'IERA (formation théologique de niveau moyen), alors que le service des écoles du dimanche dispense une formation basique aux moniteurs et aux officiants.

EN ACTION

- Le Centre de Santé de Rocha Pinto est géré par l'IERA. Il dispense des services de base dans un des quartiers les plus pauvres de la capitale Luanda. Suivi de femmes enceintes, visites à domicile, vaccinations, traitement des infections, les activités du centre sont nombreuses et diversifiées. Le centre entreprend aussi des actions didactiques dans les paroisses : SIDA, alimentation, vaccinations, grossesses. Ainsi les techniciens du centre ont-ils visité une cinquantaine de paroisses de Luanda en 2010 et animé des ateliers de sensibilisation suivis par une quarantaine de paroissiens en moyenne.
- L'Institut théologique de l'IERA (ITIERA) a organisé 8 séminaires délocalisés dans les sept provinces dans lesquelles l'Eglise est représentée. Chaque séminaire a permis de parfaire la formation d'une vingtaine de pasteurs. En effet, durant la guerre, la formation des pasteurs était impossible en raison de l'état de dégradation avancée des routes. C'est la raison pour laquelle de nombreux pasteurs ont reçu ce titre sans avoir reçu de formation adéquate. En organisant la formation continue de ses pasteurs de manière décentralisée, l'ITIERA permet aux pasteurs d'y participer sans avoir à renoncer à leur charge paroissiale.
- Pour valoriser le rôle des femmes au sein de la famille, dans la société et dans l'Eglise, les femmes de l'IERA organisent annuellement des formations pratiques et théoriques. Une cinquantaine de femmes ont reçu une formation en coupe, couture, décoration, cuisine, économie domestique. Ces cours leur permettent de s'affirmer et d'apporter un revenu supplémentaire bienvenu dans les conditions de pauvreté dans lesquelles elles vivent. Les femmes du quartier et de l'Eglise reçoivent aussi des cours autour de la citoyenneté, du rôle qu'elles peuvent jouer dans la communauté et dans la société. 41 femmes ont suivi ces formations théoriques en 2010.
- La formation des pasteurs passe aussi par l'échange d'expérience et la mise en perspective des valeurs chrétiennes. Deux pasteurs de l'IERA ont ainsi suivi une formation intensive de deux mois au Brésil au CESEP (Centre œcuménique de services à l'évangélisation et à l'éducation populaire). A la suite de cette expérience enrichissante, l'un de ces deux pasteurs a été nommé par l'IERA à la tête de l'Institut théologique de l'IERA, afin de profiter de son expérience en matière de formation intégrale.

« Notre partenariat privilégié avec DM-échange et mission nous permet d'aborder le futur avec une confiance grandie. Cette relation de partenariat a une forte valeur structurante pour notre Église, dans son travail quotidien. »

Pedro Quinanga, directeur du département de communication de l'IERA



A f r i q u e d u S u d

EN PARTENARIAT

L'Elim Care Group Project (ECGP) fédère depuis plus de trente ans un réseau de groupes communautaires (les Care Groups) qui travaillent bénévolement dans le domaine de la santé, pour l'amélioration de la qualité de vie des membres. Chaque communauté est unique et possède ses propres problématiques : la malnutrition, le SIDA, l'hygiène, l'eau potable. Pour encadrer ces groupes dans leur travail sanitaire, des motivateurs formés sillonnent la région, d'un groupe à un autre. Ici le groupe a décidé d'organiser un jardin communautaire pour lutter contre la malnutrition, là c'est la construction de latrines qui est entreprise, là-bas c'est la prévention du SIDA dans l'école qui est initiée. La relation de confiance entre les motivateurs/trices et le groupe garantit l'efficacité du travail et son impact dans la communauté.

2010 a été le commencement d'un processus de restructuration institutionnelle pour l'Elim Care Group Project. En effet, les postes de travail se monnaient de plus en plus et le recrutement de bénévoles devient difficile. Par ailleurs, l'implication des jeunes des communautés dans le travail des Care Groups n'est plus aussi évidente qu'auparavant. Ceux-ci ont en effet de nouvelles attentes en matière de formation et de perspectives d'embauche, auxquelles il faudra répondre.

EN ACTION

Au fil des ans, les thèmes de travail ont évolué : depuis la prévention du trachome à leurs débuts, les Care Groups ont diversifié leurs actions. En 2010, l'accent a été mis sur trois thématiques :

- **HIV/SIDA:** les Care Groups ont organisé 12 campagnes publiques de prévention sur le SIDA en 2010. Ils se sont aussi invités dans les écoles et ont créé des centres d'accueil pour les enfants orphelins du SIDA dans chacune des six circonscriptions de santé. De plus, ils ont entrepris près de 10'000 visites à domicile pour sensibiliser les communautés au HIV/SIDA.
- **Enfants orphelins ou vulnérables:** neuf centres de soutien aux enfants orphelins ou vulnérables sont gérés par l'ECGP. Au total, un peu plus de 300 enfants peuvent profiter d'un repas complet chaque jour et d'un encadrement. Celui-ci porte à la fois sur le travail scolaire et sur la sensibilisation aux thématiques de santé (HIV/SIDA, nutrition, hygiène, etc.)
- **Sanitaire:** les Care Groups ont pu visiter plus de 2000 familles dans les communautés pour les sensibiliser aux risques infectieux liés à une mauvaise hygiène. Le lavage des mains, la propreté du foyer et les latrines ont été les thèmes abordés. Par ailleurs, douze latrines avec accès handicapés ont été construites dans les foyers hébergeant des handicapés.



« J'ai appris à lire et à écrire, à me laver, à cuisiner et à jouer au basketball. Je connais maintenant les bons aliments. On m'a aussi donné des habits. Et je gère mieux mon temps pour faire mes devoirs. »

Risuna, fillette de 13 ans abandonnée par ses parents et accueillie dans un centre

R w a n d a

EN PARTENARIAT

L'Eglise Presbytérienne au Rwanda (EPR) compte 300'000 membres répartis dans plus de 90 paroisses. A travers sa mission d'évangélisation, elle a créé de nombreuses activités à caractère social, visant l'amélioration des conditions de vie de la population, et d'épanouissement spirituel.

Les défis actuels sont les actions de formation continue des pasteurs dans le cadre d'un processus de décentralisation et l'adaptation des établissements scolaires à la réforme de l'Etat sur l'éducation. L'EPR compte en effet 104 écoles primaires, 12 écoles secondaires et 3 centres de formation professionnelle.

EN RELATION

Adeline Payot est partie pour une année à Butare au service de l'université protestante PIASS (Protestant Institut and Social Science) où elle a intégré la Faculté des Sciences de l'Education. Elle appuie le secrétaire académique pour la mise en place de l'année universitaire et enseigne l'ethnologie et la psychologie. Elle met également ses connaissances au service du programme d'Education de l'EPR en participant à la formation de son personnel enseignant.

Au sein de cette même université, Benoit Girardin a effectué une mission de consultation autour des questions d'organisation et des défis à relever pour les années à venir. Ayant accompagné la réflexion du conseil d'administration et des responsables de faculté, il a accepté d'assurer le poste de recteur pour l'année 2011.

Justine Schaller et Nicolas Bandelier ont, quant à eux, terminé leur mission au sein des auberges de l'EPR. Leur travail a été très apprécié par l'Eglise qui souhaite poursuivre la démarche amorcée de rentabilisation des auberges. L'EPR possède en effet 5 auberges à travers le pays dont les activités économiques ont pour objectif de couvrir les frais de fonctionnement de l'Eglise.

Durant 3 mois, Lucette Woungly Massaga a poursuivi un appui au programme de formation des responsables paroissiaux de l'EPR, lié à la décentralisation dans laquelle elle cette Eglise s'est engagée. L'autre objectif important a été l'appui à la formation en théologie pratique (homilétique et musique) des étudiants du PIASS.

EN ACTION

- 6 classes ont été construites, permettant ainsi d'adapter les écoles aux nouvelles normes de l'enseignement de base. Le groupe scolaire de Remera-Rukoma a construit une bibliothèque et une salle d'informatique, équipées pour la rentrée scolaire 2010-2011.
- A Rubengera, près de 140 enfants orphelins sont placés en famille d'accueil et peuvent ainsi poursuivre une scolarité dans de bonnes conditions.
- 35 enseignants ont été formés pour assurer les cours d'alphabétisation dans les paroisses.
- Des formations, réunissant plus de 350 pasteurs, ont été données sur divers thèmes afin d'accompagner le processus de décentralisation. La formation sur le SIDA a été particulièrement suivie. Elle avait pour objectif de donner des clés facilitant l'accompagnement des personnes atteintes par le VIH. A l'issue de la formation un dépistage anonyme et gratuit a été proposé à l'ensemble des participants.

« Grâce à la formation donnée aux comptables de l'EPR, j'ai beaucoup appris. Les supports de cours utilisés étaient bien présentés et les explications très claires. Avant cette formation, j'avais toujours des confusions dans le domaine de la TVA. Maintenant, elles sont dissipées et je n'éprouve plus de difficultés dans mon travail à ce sujet. »

Marie Rose Mfurayase, comptable de l'Auberge de Kiyovu



EN PARTENARIAT

L'Eglise Evangélique du Cameroun (EEC) regroupe 700 paroisses et compte près de 1 200 000 membres répartis dans tout le pays. Au-delà de l'activité ecclésiale, l'EEC s'engage depuis plusieurs décennies dans des œuvres scolaires, médicales ou sociales. Des écoles maternelles, primaires et des collèges assurent la formation des jeunes camerounais. L'œuvre médicale compte six hôpitaux, huit centres de santé médicalisés et une quarantaine de centre de santé intégrés, annexes aux hôpitaux. Cinq centres destinés à la formation, à l'accompagnement et à l'insertion socioprofessionnelle constituent l'activité sociale de l'EEC. Le développement galopant du nombre de sectes au Cameroun, le besoin de la population d'être encadrée, accompagnée tant spirituellement que socialement permet à l'EEC de repositionner son action et mettre un accent particulier sur les œuvres de diaconie.

Actuellement, la collaboration avec ce partenaire se situe essentiellement autour de l'échange de personnes au sein de ces œuvres.

L'Eglise Protestante Africaine (EPA) se situe dans la zone sud du Cameroun. Elle regroupe près de 3000 membres dans une trentaine de paroisses. L'année 2010 est marquée par une crise au sein de l'Eglise, qui fragilise tant sa structure que sa relation avec ses partenaires. Un processus de réconciliation a été engagé en cours d'année.

Le CIPCRE (Cercle international pour la promotion de la Création) est une organisation non gouvernementale chrétienne qui s'engage avec vigueur et discernement dans la promotion de l'écologie et dans la lutte pour le développement intellectuel, éthique, matériel et spirituel durable. Rompant avec le pessimisme, le défaitisme et la soumission à la fatalité auxquels les populations sont déjà habituées dans la société africaine, le CIPCRE a dès sa création voulu contribuer à la construction d'une Afrique de la créativité, de l'inventivité, du dynamisme et de l'espérance en action. A travers une vision chrétienne et interreligieuse du développement humain, le CIPCRE veut favoriser la transformation sociale à partir des valeurs de la foi et de leur incarnation dans la culture africaine.

EN RELATION

Après presque 3 ans d'activités et d'expérience à Kribi, Pierre-Gilles Duvernay est rentré en Suisse avec sa famille et est remplacé par Monika Burger comme directrice adjointe du CAFF, aux côtés de Dorette Ankande. Ensemble, elles sont chargées de faire fonctionner le centre et d'organiser des formations sur les thèmes : hygiène et santé, gestion des activités agricoles... Son mari, Marc Burger, pasteur, assure quant à lui la formation continue des pasteurs et des moniteurs du culte de l'enfance.

Niels Ackermann, civiliste, collabore pour 10 mois avec le Collège Evangélique de New Bell à Douala. Son travail consiste d'une part à développer les outils informatiques nécessaires au bon fonctionnement du Collège (qui compte environ 2 700 élèves), et d'autre part à former certains membres du personnel à la création de sites web et à l'utilisation de logiciels graphiques.

Le CAFRAD (Centre d'Animation, de Formation, de Recherche et d'Appui au Développement), œuvre sociale de l'EEC, accueille Guillaume Tschupp, civiliste pour une durée de 10 mois. Intégré dans le PROFALJE (Programme d'Orientation, de Formation et d'Accompagnement à l'Insertion des Jeunes), Guillaume travaille sur deux volets essentiels : sur le plan technique, aux côtés du responsable de la médiathèque, il assure la mise en place de bases de données ainsi que le passage aux logiciels libres. Sur le plan social, avec l'équipe



« Le nouveau projet (PROFALJE) insère directement les apprenants dans des ateliers d'artisans et professionnels locaux qualifiés, afin que leur formation soit en lien direct avec les réalités du métier. De ce fait, ils sont rapidement efficaces et rentables ce qui leur donne plus de chances d'être engagés après leur formation. »

Guillaume Tschupp

d'animation, il anime chaque semaine une activité sportive et ludique auprès des plus jeunes et donne des cours de communication et d'expression théâtrale dans le cadre du club communication. Il fait également avec les jeunes des reportages photos sur les artisans avec lesquels le CAFRAD travaille afin de rendre visibles des métiers vers lesquels ils peuvent être orientés.

EN ACTION

- Dans le cadre des activités de l'EPA, six formations ont été tenues au CAFF réunissant une centaine de bénéficiaires autour de thèmes de santé (prévention du cancer du sein, hypertension...), d'hygiène et d'environnement (latrines et pollution de l'environnement ...), de gestion du budget familial, de violence conjugale et de droits de la femme...
- Le CIPCRE, dans le cadre du programme Foi et Action Sociale, a lancé sa campagne de « plaidoyer contre la traite des enfants à des fins d'exploitation sexuelle », marquée par deux grands événements :
 - une cérémonie œcuménique réunissant près de 600 personnes, catholiques, protestantes et musulmanes confondues.
 - la « convergence des enfants » : conçue pour permettre aux enfants victimes de la traite d'être acteurs de cette action, 300 enfants, dans chaque capitale régionale, ont convergé vers la place centrale, et ont été entendus par les gouverneurs.
- Le CAFRAD a favorisé l'accès à une dizaine de filles à des formations dans des métiers dits d'homme (mécanicienne, menuisière...). Elles sont heureuses de pouvoir faire ce qu'elles souhaitent et non ce pourquoi on les avait destinées (coiffure, couture, etc).
- Au sein de l'EEC, ce sont 4'500 moniteurs qui enseignent la parole de Dieu à 40'000 enfants. En juillet 2010, un camp national de formation des moniteurs a regroupé 110 participants venus des 18 régions de l'EEC et d'Eglises sœurs. L'EEC ouvre en effet ses portes à d'autres Eglises, soulignant de ce fait l'importance du culte de l'enfance pour l'avenir des Eglises mais également de la société. Ainsi, 4 personnes de l'Eglise Protestante Africaine ainsi que 2 de l'Eglise Evangélique du Gabon ont participé à cette formation. Le département du culte de l'enfance souligne l'importance de mettre ses infrastructures, son savoir-faire et son expérience au service d'autres Eglises pour que le plus d'enfants possibles puissent découvrir la Bible.

« Le CAFF a donné beaucoup de formations de qualité, continué les campagnes de prévention de santé et reçu des séminaires d'autres ONG. Toute la logistique de base est en place, le château d'eau et le groupe électrogène sont fonctionnels. Le personnel du CAFF est de plus en plus performant pour recevoir les clients et les élèves. »

Pierre-Gilles Duvernay



C o n g o (R D C)

EN PARTENARIAT

L'école Lisanga est une école chrétienne en lien avec l'Eglise du Christ au Congo. Elle a fêté en 2010 son 30ème anniversaire. Accueillant 744 enfants en classes de primaire et de maternelle, dont 419 filles et 325 garçons, l'école Lisanga veut être une école différente, orientée vers la vie, en aidant l'enfant à comprendre le monde dans lequel il vit. En plus de l'enseignement général, un accent particulier est mis sur les travaux manuels. Une éducation prenant en compte les différents aspects de la vie quotidienne constitue un facteur de développement, de progrès et de paix, particulièrement dans ce pays.

Les parents sont également placés au cœur du dispositif d'éducation en collaboration avec les équipes de Lisanga, notamment au travers d'activités dédiées:

« L'école ouverte » permet aux parents d'assister à la classe et d'échanger avec l'enseignant, « L'école des parents » réunit tous ceux qui ont un rôle à jouer dans l'éducation et l'instruction des enfants afin de mener des réflexions collectives sur des thèmes relatifs à l'épanouissement de l'enfant.

EN RELATION

Fin 2010, Laure-Anne Cibien a effectué un stage d'une durée de 3 mois. Elle a découvert la vie quotidienne de populations en proie à de nombreuses difficultés économiques, sociales et sanitaires.

« Les valeurs et la philosophie de Lisanga sont des messages de paix, d'amour, de persévérance et d'espoir. Les enfants sont éduqués à la non-violence, autant eux que les enseignants qui se doivent de régler leurs différends par la communication et non par la violence. C'est une chance puisque dans le quotidien, ces enfants sont régulièrement confrontés à la violence physique... »

Laure-Anne s'est particulièrement rapprochée de deux classes de 1ère année de primaire auprès desquelles elle a animé des activités de peinture et de chant qui ont conduit à une petite exposition au sein de l'école.

EN ACTION

- A l'occasion du 30ème anniversaire de l'école, une troupe du ballet scolaire « Les Messagers », composée de 15 élèves, a fait une tournée pour remercier les partenaires de l'école. Huit représentations se sont déroulées en Suisse romande. Ce ballet traditionnel (chants, danses, dialogues et rituels) a permis de présenter la richesse culturelle de la RDC.

L'école a développé ces dernières années des services novateurs :

- le centre de santé scolaire composé d'une équipe de 4 personnes assure la surveillance sanitaire d'environ 900 personnes, soit 700 élèves et 200 membres du personnel et leurs familles.
- Le service psychosocial décèle et prend en charge certaines problématiques chez les enfants qui peuvent constituer un obstacle à leur réussite scolaire. Par exemple, suite à une enquête, 170 enfants ont été repérés comme souffrant de malnutrition. Le « projet bouillie » a ainsi pu être initié et a permis tout au long de l'année de s'assurer que les enfants suivent leur scolarité « le ventre plein ».



« On voulait apporter aux peuples du Nord un message d'espoir : « Afrika ya lobi » (l'Afrique d'hier, l'Afrique de demain). Oui, une autre Afrique est possible ! C'est pour cela que le spectacle qu'on joue plaît. C'est bien que l'on montre nos traditions et que l'on parle d'autre chose que de l'Afrique affamée. »

Naomi, 11 ans

Togo

EN PARTENARIAT

A Lomé et à l'intérieur du Togo, la vie économique reprend à en juger par les nombreux chantiers routiers et immobiliers en cours. Néanmoins les violences politiques des années précédentes ont laissé des traces, aussi un travail de recherche de vérité et de justice est-il indispensable pour permettre des réconciliations et une guérison. Au cours de l'année 2010, la Commission Vérité, Réconciliation et Justice a recueilli 19'000 dépositions qu'elle doit maintenant examiner.

Les Eglises du Togo, dont l'Eglise évangélique presbytérienne (EEPT) et l'Eglise méthodiste (EMT), et leurs partenaires internationaux ont soutenu un processus d'observation des élections présidentielles de mars 2010. Celles-ci se sont déroulées sans violence, mais le climat politique s'est détérioré par la suite, suscitant des tensions et des affrontements, dans lesquels l'Eglise méthodiste du Togo (EMT) n'a pas été épargnée. C'est pourquoi les efforts du réseau œcuménique pour soutenir les Eglises partenaires comme ferments de paix et de dialogue se poursuivent.

EN RELATION

La collaboration entre DM-échange et mission et l'EEPT dans le domaine de la santé s'intensifie au travers de missions d'appui de courte durée. Elisabeth Pittet a poursuivi la formation du personnel paramédical de l'hôpital Bethesda d'Agou. Helmut Karger a procédé, dans le même établissement, à la protection des équipements et des personnes contre les risques de foudres et de surtension électrique. Le Dr Jacques-Etienne Rouge a partagé son expérience professionnelle de chirurgien avec les confrères locaux. La collaboration avec le service d'aumônerie du CHUV s'est concrétisée au travers du séjour au Togo de l'aumônier Daniel Pétremand. Après les visites dans les hôpitaux et auprès des responsables de la santé publique et des Eglises, un atelier d'une journée a permis de prendre la mesure des besoins et des attentes à l'égard de l'aumônerie en milieu hospitalier. Des réflexions et des propositions sont à mettre en œuvre dès 2011.

DM-échange et mission apporte encore son appui à la famille Razafidramamba, médecins malgaches envoyés Cevaa au Togo, qui vit une situation très difficile. Mme Hanitra est en traitement médical de longue durée en France, alors que son époux Josefa poursuit son service à l'hôpital Bethesda, où il réside en compagnie de leurs deux jeunes enfants.

EN ACTION

- La formation à la communication pacifique et non-violente et à la promotion des valeurs de paix, animé par le Mouvement pour la Justice et la Solidarité (MJS) s'est poursuivie en collaboration avec l'EEPT et l'EMT. En 2010, les 4 sessions ont rassemblé 50 enseignant-e-s des écoles protestantes. Par ailleurs, l'équipe des formateurs a entamé, avec l'appui du WANEP (Réseau ouest-africain pour l'éducation à la paix) un travail de visite des personnes formées afin d'encourager la mise en pratique et le partage des expériences faites.

« Les Eglises peuvent toucher énormément de personnes dans l'éducation à la non-violence. Dans nos paroisses, nous formons le clergé, puis chaque groupe de paroissiens : les hommes, les femmes, les jeunes et les enfants. »

*Silas Senyéebia Yawo Kakpo,
pasteur de l'Eglise évangélique presbytérienne du Togo*

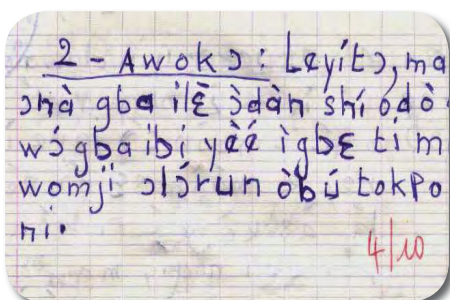


EN PARTENARIAT

En 2010, le Bénin a fêté 50 ans d'indépendance et 20 ans de démocratisation de la vie politique. L'alternance politique est une réalité, le chef de l'Etat rend des comptes, la concorde nationale a été préservée jusqu'à ce jour. Par contraste, l'Eglise protestante méthodiste du Bénin (EPMB) se relève progressivement d'une longue division. La dynamique engendrée par l'initiative de rapprochement initiée par les femmes méthodistes perdure. Les pasteurs et les principaux responsables ont participé à des retraites communes et ont travaillé à l'élaboration d'une feuille de route dont l'objectif est la réconciliation et la réunification de l'Eglise.

EN ACTION

- La policlinique du Bon Samaritain, à Porto Novo, a maintenu le niveau de ses activités (16'600 consultations en 2010) et son équilibre financier. L'envoyé de la Cevaa, le Dr Totcha, est retourné au Cameroun à l'issue de son contrat et un remplaçant est recherché activement. Un rêve prend forme : la construction des nouveaux bâtiments a démarré. L'EPMB a détaché un pasteur à l'aumônerie de la policlinique, où il effectue un travail très apprécié. Il a partagé son expérience lors d'une rencontre régionale Bénin-Togo sur l'aumônerie en milieu hospitalier, organisée à l'initiative de DM-échange et mission (voir Togo).
- L'EPMB participe également à un programme régional de lutte contre la corruption dans les écoles coordonné par l'ACCEAO (Association des Conseils chrétiens et Eglise en Afrique de l'Ouest) et soutenu conjointement par Pain pour le Prochain et DM-échange et mission. Les activités de la première phase ont permis de sensibiliser les élèves, les enseignants, les directeurs et les parents d'élèves aux conséquences négatives de ces pratiques et de les inviter à y réagir. Constat : les élèves sont conscients des méfaits de la tricherie et de la corruption et beaucoup en souffrent. Un cadre d'écoute approprié et des initiatives innovantes doivent être suscités pour relever le défi.
- Plus de 1'300 personnes ont bénéficié d'un programme d'alphabétisation mené en 4 langues vernaculaires. L'enseignement a été donné sur 6 mois dans 40 centres locaux. Environ 700 personnes (200 hommes et 500 femmes) ont persévéré jusqu'au bout et obtenu leur attestation. Au Bénin, une personne illettrée peut donc accéder à la lecture et à l'écriture dans sa langue pour un coût de formation d'environ CHF 70.-.
- L'EPMB a accueilli un envoyé Cevaa d'origine malgache, M. Rabemananjara, dont la mission est de renforcer la capacité de l'Eglise à soutenir et à accompagner les initiatives de formation et de développement proposées par les communautés locales.
- L'Université protestante d'Afrique de l'Ouest (UPAO) traverse des moments difficiles en raison de l'indisponibilité pour raison de santé de son responsable, Marcellin Dossou, et des retards de contribution des Eglises membres. Elle poursuit néanmoins sa mission grâce à l'abnégation de l'équipe d'enseignants permanents. Elle accueille actuellement 67 étudiants (dont 24 en faculté de théologie).



Sur les 1'377 inscrits au cours d'alphabétisation, 728 (dont 526 femmes et 202 hommes) ont suivi le programme jusqu'à la fin, avec un taux de réussite moyen de 93% !

Rapport de projet, 2010

Ile Maurice

EN PARTENARIAT

Au verso de sa facette touristique bien connue, l'île Maurice est un concentré de la mondialisation (diversité des populations, des cultures et des religions, gérée dans un système politique communautariste) et de la globalisation (traduit par le slogan «7/7» : l'économie mondiale doit fonctionner 7 jours par semaine et 24h par jour), avec les répercussions imaginables pour la population active. Dans ce contexte, l'Eglise presbytérienne de Maurice (EPM) adopte une stratégie de proximité et privilégie la mise en place de groupes intra-paroissiaux (groupes de maison) qui permettent une vie communautaire plus intense et le rapprochement avec les membres distanciés. Alain Monnard, envoyé via la Cevaa, a été nommé coordinateur exécutif de ce programme.

EN RELATION

Alain Monnard assume un ministère pastoral à la paroisse Saint Jean de Port Louis (capitale politique de Maurice) et prend également en charge des tâches de formations des responsables de cellules.

Véronique Monnard, son épouse, a pris des responsabilités dans le Conseil de paroisse de Saint Jean (dicastère Bâtiment) et participe aux activités de l'école du dimanche et de l'animation musicale des cultes.

Fernand Veuthey, de « Manivelle, théâtre en mouvement », a effectué au mois d'août une mission de formation auprès de jeunes d'un quartier défavorisé visant la création d'une troupe théâtrale orientée vers la conscientisation et la transformation sociale.

EN ACTION

- Avec l'impulsion donnée par la présence de notre envoyé Alain Monnard, l'EPM, en particulier l'équipe pastorale, a travaillé à l'élaboration de son programme de redynamisation et de croissance, baptisé « Talita koum » (Fillette, lève-toi).
- Pour rejoindre une partie de la population de Port-Louis particulièrement touchée par la violence de la rue, la pauvreté, la prostitution, l'alcoolisme ou la toxicomanie, l'EPM a mis en route le projet «5 pains 2 poissons». Tous les samedis soir, la communauté chrétienne se mobilise pour animer un culte adapté à leur réalité, suivi d'un repas. Une centaine «d'invités» y viennent régulièrement. Le repas est aussi un temps d'échange et d'écoute, voire de prière personnelle.

« Quand on a écrit le scénario, les jeunes se dévoilaient peu. Certains maîtrisaient mal le français, beaucoup avaient de la peine à donner de l'importance à ce qu'ils vivaient. Quelques jours de travail plus tard, les comédiens jouaient trois saynètes évoquant les dépendances, les relations amoureuses et les rapports avec les parents. C'était un succès! »

Fernand Veuthey



Madagascar

EN PARTENARIAT

A Madagascar, l'instabilité politique a plongé la population dans une précarité qui ronge le tissu social et les solidarités traditionnelles. L'Eglise de Jésus Christ à Madagascar (FJKM) a vécu des moments difficiles de tensions avec le pouvoir, se traduisant par des actes de violence qui ont fait des victimes parmi les pasteurs ou leurs proches et conduit des journalistes de Radio Fahazavana en prison. Les relations entre les Eglises étant également au plus bas, le COE, la CETA et les autres partenaires internationaux tentent de faciliter la reprise du dialogue entre elles et de relancer le Conseil chrétien des Eglises de Madagascar.

EN RELATION

Les 3 civilistes engagés dans le programme d'éducation, Giuseppe Ardiri à Toamasina, Francis Luong à Ambatolampy et Jérôme Basset à Tsiroanomandidy, sont rentrés au cours de l'été. Un seul a pris la relève pour l'année scolaire 2010-2011, Jean-Marc Vaucher à Tsiroanomandidy.

DM-échange et mission entretient un contact régulier avec le pasteur béninois José Kinsou et sa famille, envoyé Cevaa à la paroisse internationale FJKM d'Andohalo. La pasteure Brigitte Rabarijaona a effectué un séjour de recherche de 3 mois à Lausanne dans le cadre de la préparation de son doctorat en théologie.

EN ACTION

- La coopération avec le département de l'enseignement de la FJKM est active. 12 salles de classe des écoles d'Ankazomanitra, de Manakara et de Soafaniriana ont été réhabilitées. Les conditions d'étude et de travail d'environ 500 élèves et de leurs enseignants connaissent une amélioration importante.
- La première volée de 28 enseignants-formateurs pédagogiques vient de terminer son cycle de formation. En 10 sessions d'une semaine, étalées sur 18 mois et pris sur les temps de vacances, ils ont démontré une motivation et une persévérance remarquables. Cette expérience encourage leurs 5 formateurs principaux, dont notre ex-envoyé Marc Surian, qui poursuit son appui à raison d'une ou deux missions annuelles. Désormais, ces enseignants vont poursuivre une tâche de formation et d'appui auprès des 250 collègues de leurs écoles d'affectation et dans le voisinage. Une nouvelle volée de 33 enseignants a démarré la formation au mois de novembre.
- Le Centre social Fifampandrosoana connaît une crise importante à la suite du changement de direction. DM-échange et mission a poursuivi son soutien tout en offrant son appui pour faciliter les transitions difficiles. Les missions essentielles ont été poursuivies avec l'appui de l'ancienne directrice.
- La formation d'environ 50 étudiants en théologie de la faculté FJKM d'Antananarivo a eu lieu sur 10 semaines en juillet-août. Ce programme est le fruit d'un accord de coopération régionale entre la FJKM, l'Eglise presbytérienne de Maurice (EPM) et DM-échange et mission. Pasteur envoyé au sein de l'EPM, Alain Monnard a animé le module « Médiation et gestion de conflits ». Trois responsables de l'EPM ont également suivi cette formation, donnant l'occasion d'un partage d'expériences. Les étudiants malgaches ont effectué ensuite un stage pratique de 5 semaines dans des paroisses de zones rurales enclavées.



« J'ai appris, au contact des Malgaches, à appréhender les choses sous un angle différent. J'ai appris à vivre dans une culture où le jour présent est plus important que le lendemain, où les relations interpersonnelles comptent plus que les rapports contractuels, où les hommes se définissent moins par le métier qu'ils exercent que par la place qu'ils occupent dans leur famille. »

Francis Luong

Mexique

EN PARTENARIAT

L'année 2010 a vu la consolidation des projets de formation et de promotion sociale proposés par les partenaires de DM-échange et mission.

Le Séminaire baptiste du Mexique (SBM), basé à Mexico DC, a poursuivi son programme de formation théologique décentralisée, qui couvre l'ensemble du pays, et structuré un projet de pastorale sociale au nord de la ville (Chimalhuacán).

Au Chiapas, l'Institut Interculturel d'Etudes et de Recherche (INESIN) travaille pour l'œcuménisme, la prévention de la violence intrafamiliale et la paix dans la région. Il a mis en route une formation des leaders en méthodologies populaires - hommes et femmes - formés pour consolider leur insertion directe sur le terrain.

EN RELATION

Sarah Badertscher, théologienne, fait partie de l'équipe de formation par extension du SBM qui forme les membres de 35 Eglises à Chimalhuacán. Elle y accompagne aussi le programme de pastorale sociale, qui vise à systématiser l'engagement des étudiant-e-s dans leur environnement social, et forme aussi les moniteurs/trices de l'enfance et accompagne leur travail auprès de 60 enfants.

Anne Roulet, licenciée en relations internationales, a terminé son mandat à l'INESIN. Son travail a renforcé le fonctionnement de l'institution, les infrastructures et la systématisation de l'offre de services et de formations.

Marianne Strub, théologienne, a continué la formation œcuménique pour l'accompagnement pastoral des personnes en situation de violence intrafamiliale (20 personnes ont suivi la formation, et un nouveau groupe a commencé la formation en octobre). Elle a également participé à 40 ateliers de formation à l'équité de genre, au développement d'une conscience œcuménique et au dialogue pour la paix. Plus de 300 personnes ont ainsi bénéficié de son travail.

Corinne Lanoir, envoyée consultante, a donné une formation intensive en équité de genre à partir d'une lecture populaire de la Bible. Parmi les 100 participantes catholiques et protestantes, 30 sont des multiplicatrices de ce travail pendant l'année.

La présence de ces trois envoyées, venues en congé en Suisse en 2010, a stimulé des rencontres dans les paroisses qui ont mis en route trois projets de visites Nord-Sud.

EN ACTION

- 4 rencontres organisées par l'INESIN sur le thème « Sauvegarde de la création, un engagement de la foi » ont réuni 200 enfants. Le cahier pédagogique utilisé avait été élaboré par Amélie Buri, envoyée en 2005.
- 60 écoles bibliques de vacances, organisées par les Eglises du CICEM et par les Eglises de Chimalhuacán, ont eu lieu. Le cahier pédagogique « Mon église est mon école » et le matériel d'animation utilisés pour ces rencontres ont été élaborés par une équipe du SBM: 500 enfants en ont bénéficié.
- Au mois de mars, SBM et INESIN ont débuté une formation commune pour 40 moniteurs/trices de l'enfance et responsables des activités de formation.

« Les participant-e-s m'ont impressionnée par leur engagement et leur fidélité à suivre le cours de théologie (même après une longue journée de travail), et m'ont émue par leur envie d'apprendre et les efforts faits pour écrire et prendre des notes alors que beaucoup d'entre elles n'ont même pas terminé l'école. »

Sarah Badertscher



EN PARTENARIAT

En mars 2010, DM-échange et mission a signé une convention avec un ensemble de partenaires :

- l'Eglise Presbytérienne Réformée (IPRC), engagée dans le dialogue œcuménique et ayant comme priorité la formation des pasteur-e-s et des laïcs, la promotion de la conscience sociale, la réflexion théologique, et le renforcement des relations internationales;
- le Séminaire Evangélique de Théologie de Matanzas (SET), qui forme des étudiant-e-s d'origines ecclésiales diverses, avec une sensibilisation à la diaconie et au travail social avec l'appui de l'Institut chrétien d'études de genre (ICEG);
- le Centre Kairos, engagé dans la formation populaire, qui pratique une diaconie de proximité auprès de communautés ecclésiales et civiles;
- le Centre Mémorial Dr Martin Luther King Jr., (CMLK), engagé dans la formation socio-théologique, l'éducation populaire, le travail communautaire, et le renforcement des réseaux citoyens pour la paix, la justice et la sauvegarde de la création.

Les enjeux majeurs de ces partenariats portent sur la formation : formation continue des pasteurs et des laïcs (notamment des jeunes) et formation professionnelle.

EN RELATION

Benjamin Mahler, civiliste électricien, a formé une équipe d'apprentis locaux (8 jeunes), tout en réparant les installations électriques du Centre Kairos et de l'église adjacente.

Jean Zumstein, théologien, a été professeur invité pour la formation continue des ministres (30 pasteur-e-s) et a donné un cours de théologie du Nouveau Testament aux étudiants en maîtrise de théologie du SET (quelque 25 étudiant-e-s lors des cours et ateliers de formation d'une semaine).

Pedro E. Carrasco, théologien et sociologue, a également été professeur invité pour le cours de sociologie de la religion pour les étudiants en maîtrise de théologie (cours modulaire intensif pour 25 étudiant-e-s).

Bénédict Jeanneret a commencé son affectation long terme en tant qu'étudiant du SET et il a passé avec succès les cours du premier trimestre en bachelor de théologie. Son mandat principal est de consolider le réseau de partenaires ecclésiaux de DM-échange et mission à Cuba et leurs liens avec la Suisse.

EN ACTION

- Visites Nord-Sud et Sud-Nord en vue de jumelages inter-paroisses (notamment entre Soleure et San Nicolas de Bari) sous l'impulsion de la pasteur A. Flury (ancienne envoyée) : envoi et accueil de 2 jeunes Suisses à Cuba et 2 Cubains en Suisse pour des activités d'animation et de travail dans les Eglises d'accueil.
- A San Nicolas de Bari, 50 enfants ont suivi divers cours de formation et 450 enfants et jeunes ont bénéficié d'activités d'éducation chrétienne (théâtre, activités liturgiques, sensibilisation à l'environnement, débats sur des films et autres thèmes d'intérêt en lien avec leur âge).
- Visite du pasteur Alison Infante dans le cadre de la campagne d'automne DM-EPER en tant qu'intervenant et animateur théologique (cf. Communication - animation en paroisse).



« J'ai vu que l'Eglise dans ce pays n'est pas dans une situation facile, mais qu'elle assume des fonctions importantes. La foi et la spiritualité sont un pilier fort dans le quotidien de beaucoup de personnes. Le travail ecclésial leur donne assurance et soutien dans les moments difficiles. »

Benjamin Mahler

- Le Centre Kairos a bénéficié de matériel didactique et d'une contribution financière qui a permis de multiplier et d'enrichir les activités des groupes d'enfants (camps, écoles bibliques, excursions, célébrations collectives d'anniversaires). Au total, 50 enfants se sont réunis chaque semaine dans différents lieux de la ville, accompagnés par une équipe de 12 animateurs-trices. Pendant le deuxième semestre, un nouvel atelier « pour l'art et la liturgie » (activité régulière du Centre pour les jeunes et adultes) a été ouvert aux enfants. Il a rassemblé 20 enfants du quartier. Cette action a permis de toucher des adultes, non impliqués dans l'Eglise, qui ont été sensibilisés à la spiritualité et à l'engagement dans la vie du quartier. Le Centre a inauguré une bibliothèque ouverte aux enfants et familles du quartier : des livres ont ainsi été acquis grâce au financement de DM-échange et mission.

« Quand nous vivons le miracle du partage entre frères et sœurs issus d'autres contextes, nous arrivons à une meilleure compréhension de notre propre réalité. Nous découvrons de nouvelles formes pour remplir notre mission en tant qu'église, une façon de célébrer, d'enseigner, de proclamer et vivre le message de Dieu. »

Pasteur Alison Infante



EN PARTENARIAT

Les Eglises évangélique du Caire et protestante d'Alexandrie sont réunies par un seul Conseil presbytéral et accompagnées par un pasteur envoyé. La première nommée a célébré son 100e anniversaire en 2010. Il y a un siècle, les protestants francophones en Egypte étaient d'origine européenne et de tradition réformée. Aujourd'hui, ils proviennent en majorité d'Afrique subsaharienne ; beaucoup sont étudiants et constituent en ces villes une communauté de foi en relation tant avec leurs Eglises d'origine qu'avec les Eglises réformées de Suisse et de France.

EN RELATION

Si au cours du siècle écoulé plusieurs pasteurs suisses – et quelques français – se sont relayés au service de ces Eglises du Caire et d'Alexandrie, c'est aujourd'hui un pasteur ivoirien qui y exerce son ministère, en tant qu'envoyé de DM-échange et mission depuis 2008.

Pasteur de l'Eglise méthodiste unie de Côte d'Ivoire, Daniel Konan avait d'abord été étudiant au Caire (2002 à 2004) pour une formation soutenue par le PRICA (Programme des relations islamo-chrétiennes en Afrique) ; il avait alors participé à la vie de cette Eglise qu'il sert maintenant en tant que pasteur.

Avec sa femme et leurs quatre enfants, ils vivent au Caire ; leur quotidien est marqué par les aléas de ce qui se passe tant en Egypte qu'en Côte d'Ivoire. Cette situation de précarité partagée par tant d'autres, ils la vivent dans une confiance enracinée en Christ.

EN ACTION

La célébration du 100e anniversaire de l'Eglise évangélique du Caire a mobilisé beaucoup d'énergie. Ce fut l'occasion de se réjouir du chemin parcouru, d'accueillir des personnes d'horizons divers et témoignant ensemble de l'universalité de l'Eglise.

Ce fut aussi un temps de réflexion sur l'importance du dialogue interreligieux, et ceci à quelques jours des événements tragiques de Al-Talebiy, à Guiza, qui ont vu s'affronter forces de l'ordre et chrétiens de tradition copte. Dans l'une de ses lettres de nouvelles, le pasteur Konan rappelait l'une des sources de ces tensions : « Dans leurs réactions aux événements de Guiza, plusieurs ONG locales ont identifié la loi « injuste » sur la construction des lieux de culte comme étant à la base de plusieurs frictions et incidents confessionnels. Cette loi date en effet de l'époque ottomane et est très contraignante pour construire ou agrandir des églises. Ce qui a fait dire à l'organisation "Egyptiens contre la discrimination religieuse" que « ce qui pousse les coptes à contourner une loi discriminatoire, c'est le refus obstiné du gouvernement à faire adopter une loi unifiée pour la construction des lieux de culte ». (Source : Al-Ahram hebdo, N°847 du 1er au 7 décembre 2010). »

Dans des situations aussi complexes, il importe de ne céder ni aux préjugés ni aux généralisations abusives ; il importe aussi de témoigner de ses convictions tout en respectant celles des autres ; il importe enfin d'être artisans de paix, à la manière du Christ.

Si le ministère de Daniel Konan a une dimension paroissiale importante, il s'exerce aussi dans un difficile travail de visite à des prisonniers incarcérés dans des conditions éprouvantes. L'aumônerie auprès des étudiants d'Afrique subsaharienne à l'Université Senghor se développe également de manière stimulante.



« C'est ce mois de novembre que notre communauté a choisi pour célébrer en l'honneur du Seigneur ses cent ans d'existence. Cent ans, ce n'est pas cent jours. Cent ans d'une église francophone dans une région arabophone où le français est rarement parlé dans les hautes instances, il y a de quoi louer le Seigneur Jésus Christ, chef de l'Eglise. »

In «La Luciole», novembre 2010

Action chrétienne en Orient

DM-échange et mission est membre de l'ACO Fellowship avec deux autres partenaires européens, l'ACO-France et GZB des Pays-Bas, ainsi que trois partenaires moyen-orientaux, l'Union des Eglises évangéliques arméniennes au Proche-Orient, le Synode national évangélique Syrie-Liban et le Synode évangélique d'Iran. Issus de contextes aussi divers, comment les membres de l'ACO Fellowship expriment-ils ensemble leur volonté d'être témoins du Christ ? Pour répondre à cette question, chaque partenaire a rédigé une déclaration spécifique ; ces déclarations vont être reprises en Assemblée générale pour aboutir à une déclaration commune.

Dans ce processus, DM-échange et mission

- propose une réflexion articulée en 3 axes :

- témoigner ensemble de la diversité du monde,
- vivre nos relations à la manière du Christ,
- oser l'espérance,

- met en évidence quelques défis à relever ensemble :

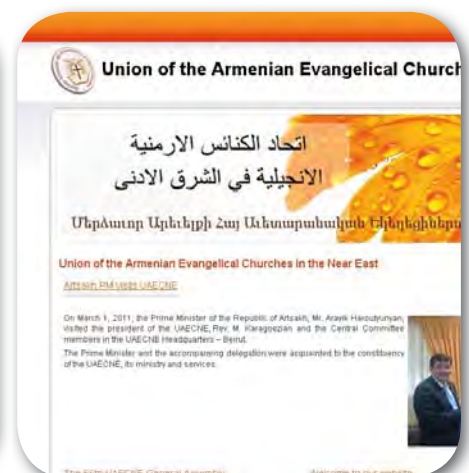
- vivre et faire vivre une spiritualité communautaire nourrie de la lecture de la Bible et stimulante pour la foi et la solidarité des Eglises en Suisse ;
- vivre et faire vivre des relations régulières entre compagnes et compagnons de foi en Suisse et au Proche-Orient pour que notre témoignage soit renouvelé par cette communion ;
- travailler au sein de l'ACO FE à des programmes et projets qui favorisent ces rencontres, partages et engagements ;
- faire connaître dans les Eglises en Suisse d'une part notre histoire commune avec des partenaires au Proche-Orient, d'autre part les engagements actuels de ces frères et sœurs qui vivent leur foi en tant que minoritaires ;
- déployer une compréhension de l'évangélisation qui permette de rendre compte de l'espérance chrétienne dans une dynamique de dialogue respectueux avec des personnes d'autres convictions.

Dans une dynamique d'échanges et de partage, DM-échange et mission a

- accueilli Sana Koré, directrice d'un centre d'accueil de personnes âgées au Liban, qui a visité plusieurs paroisses et organisations de santé en Suisse romande ;
- délégué Jean-Claude Basset pour participer aux festivités du 50e anniversaire du Programme des relations islamo-chrétiennes en Afrique (Prica) ;
- délégué Laurent Bridel et Marc Schoeni pour une visite du partenaire GZB aux Pays-Bas ;
- envoyé au Liban Claude Faillétaz, enseignant vaudois au bénéfice d'un congé sabbatique, pour participer durant trois mois à la mise en route d'un site internet pour l'Union des Eglises arméniennes évangéliques au Moyen-Orient ;
- transmis au département «Eglises en relation» de la FEPS une analyse du document « Kairos Palestine 2009 : un moment de vérité » ; cet appel aux Eglises chrétiennes du monde entier à entendre et à réagir à la souffrance du peuple palestinien est signé par plusieurs personnalités chrétiennes palestiniennes, pasteurs, ecclésiastiques ou laïcs ;
- délégué Laurent Venezia et Marc Schoeni comme participants au voyage officiel organisé par la FEPS au Moyen-Orient.

« Pour l'Union des Eglises évangéliques arméniennes du Proche-Orient j'ai créé un site web qui permet de rassembler les informations de toutes les communautés (Liban, Syrie, Iran, Grèce, Egypte, Arménie, Australie). Cela regroupe les activités des églises, des écoles, des universités et des services sociaux, dans ces sept pays. »

Claude Faillétaz



Constituée de 37 Eglises protestantes réparties dans 24 pays en Afrique, en Amérique latine, en Europe ainsi que dans des îles des océans Indien et Pacifique, la Cevaa – Communauté d'Eglises en mission est l'un des réseaux où les Eglises protestantes de Suisse romande sont présentes par DM-échange et mission.

Au sein de la Cevaa, l'apport de DM-échange et mission s'est inscrit dans les activités suivantes :

Session des coordinations Cevaa à Paris

- la coordination Animations a travaillé sur l'organisation de séminaires régionaux qui regroupent pour chaque Eglise une personne chargée de l'animation biblique, une deuxième responsable de mouvement de femmes et une troisième responsable de mouvement de jeunesse ; elle s'est impliquée dans la préparation thématique de l'Assemblée générale ; elle a redéfini les critères et modalités d'attribution des bourses et de soutien aux lieux de formation théologique ; elle a élaboré un kit d'animation sur la thématique « rencontres et dialogues interreligieux » ; elle a constaté que les éléments d'animation pour un dimanche annuel de la Cevaa dans lequel les jeunes pourraient s'impliquer ont eu peu d'échos dans les Eglises d'Europe notamment, ce qui montre que la stratégie jeunesse de la Cevaa doit être retravaillée ;
- la coordination Projets suit les activités des quelque 14 envoyé-e-s Cevaa et 67 projets en cours au sein de la Communauté ; elle a proposé une nouvelle définition des programmes missionnaires qui a été validée par le Conseil : ce nouvel instrument de pilotage des engagements des Eglises dans des secteurs spécifiques permet un meilleur partage d'expériences au sein de la Cevaa et une meilleure coordination du travail entre les différents secrétariats (Cevaa, Secaar, Défap, DM-échange et mission) ; un travail se poursuit également sur les projets générateurs de revenus.

Assemblée générale

Tenue à Libreville au Gabon, cette AG avait pour thème principal celui de la migration, avec ces questions qui traversent toute la Communauté : comment considérer ces phénomènes de migration ? faut-il les prévenir, les encourager, les accompagner ? comment mieux protéger les migrants tout au long de leur périple ? comment les accueillir dans nos communautés ? Travail biblique, conférences thématiques, ateliers ont permis aux participant-e-s de mieux percevoir la complexité de ces questions et de discerner ensemble des pistes d'actions, tout en constatant une grande diversité d'approches et de sensibilités au sein de la Communauté.

Séminaire d'Animation d'Etudes bibliques appliquées (AEBA)

Pour la deuxième année consécutive, Annelise Maire a collaboré avec Samuel Johnson (secrétaire exécutif à l'animation Cevaa) et Priscille Djomhoue (professeure de Nouveau Testament à l'Université protestante d'Afrique centrale, Yaoundé) à cette formation, proposée à une trentaine de femmes de l'Eglise évangélique du Congo.

La Cevaa – Communauté d'Eglises en mission préparant son 40ème anniversaire, DM-échange et mission se réjouit d'être associé au bilan à faire du chemin parcouru et à la réflexion sur les orientations à définir pour une prochaine étape de cette aventure communautaire.



La migration concerne chaque année 200 millions de personnes et s'exerce pour 98% entre pays du Sud. Toutes les Eglises de la Cevaa sont concernées, car elles se trouvent dans des pays de départ, de transit, ou d'accueil des migrants, un pays pouvant d'ailleurs être les trois à la fois !



EN PARTENARIAT

Pour le SECAAR et ses partenaires, Eglises ou ONGs, le développement n'est pas seulement économique, mais aussi social et spirituel. Le SECAAR accompagne donc ses partenaires pour que chacun atteigne le plein potentiel qu'il a reçu de Dieu pour mener une vie digne.

Dans cette optique, 514 femmes et 311 hommes ont participé à 22 ateliers en 2010, dans 6 pays d'Afrique francophone de l'Ouest et centrale. Les thèmes de ces formations vont de l'introduction au développement holistique aux techniques culturales du riz en passant par la transformation du manioc ou les activités génératrices de revenu. D'autre part, les conseillers et consultants du réseau ont aussi mené 8 actions de suivi-conseil au bénéfice des partenaires du SECAAR. Ce suivi permet d'obtenir un impact durable, qui ne vise pas seulement une amélioration économique, mais aussi sociale.

Une évaluation externe a montré que les programmes du SECAAR partent « d'une bonne analyse de situation de laquelle sortent des solutions appropriées qui confèrent aux programmes leur pertinence ». Toutefois, le rapport montre que des améliorations sont possibles dans le domaine de la durabilité. Le bureau et le conseil du SECAAR travaillent à mettre en œuvre les recommandations du rapport.

EN ACTION

- La récolte du riz a doublé à Amegnran (Togo): les conseillers du SECAAR ont animé 5 sessions de formation sur les techniques de culture du riz. Grâce à ces ateliers pratiques et au suivi régulier des activités, un groupe de 11 jeunes producteurs de riz (dont 3 femmes) a connu le succès en réussissant à doubler le rendement habituel de cette variété locale de riz. Les jeunes sont ainsi encouragés à rester actifs dans l'agriculture, ce qui réduira l'exode rural.
- Formation au développement holistique (République Centrafricaine): la promotion du développement holistique constitue un des piliers des actions du SECAAR et s'est concrétisée en 2010 en particulier par un cours de 16 heures donnée à la Faculté de théologie (FATEB) de Bangui pour 8 étudiants.
- Les femmes de Ketonou (Bénin) construisent un bâtiment grâce à leur épargne: suite à la formation sur la gestion des activités génératrices de revenu et la mobilisation de leur épargne, le groupement des femmes a pu contribuer à la construction d'un bâtiment du collège du village, ainsi qu'à financer partiellement le laboratoire scientifique du collège. Elles ont aussi pu prendre en charge une bonne partie des frais scolaires des enfants et monter un petit commerce.
- Les brigades de l'environnement en marche ! (Togo): les membres de la brigade de l'environnement de Bolou ont été formés pendant 5 sessions de 3 jours aux techniques de reboisement. Ces 6 femmes et 7 hommes sont des délégués du Canton pour remplir un rôle de veilleurs en matière de protection de l'environnement et d'adaptation au changement climatique dans leur région. Grâce à cette formation, des parcelles ont été reboisées pour le bois de chauffe et des pépinières d'arbres forestiers ont été mises en place.



Grâce aux ateliers pratiques et au suivi régulier des activités, un groupe de 11 jeunes producteurs de riz (dont 3 femmes) a connu le succès en réussissant à doubler le rendement habituel d'une variété locale de riz. Les jeunes sont ainsi encouragés à rester actifs dans l'agriculture, ce qui réduira l'exode rural.

TerrEspoir

Parti d'une idée à l'allure utopique, le projet TerrEspoir est devenu, après 14 ans, une PME. La mise en place de normes qualitatives élevées, le développement d'unités de séchage et de conditionnement de fruits séchés, une logistique assurant la collecte de la production auprès de plus de 160 paysans camerounais, sur un périmètre de 300 km, permettent de livrer en quatre jours des fruits mûrs dans les commerces suisses, dont les Magasins du Monde et Claro, et dans les réseaux de distribution mis en place au cours des ans.

Actuellement, le projet contribue à faire vivre 160 familles et emploie 4 1/2 salariés au Cameroun. En Suisse, TerrEspoir compte 2 collaborateurs et de nombreux bénévoles et livre plus de 160'000 kg de fruits d'excellente qualité produits selon les critères du commerce équitable et d'une agriculture respectueuse de l'environnement.

En 2010, TerrEspoir a obtenu son certificat « Commerce Equitable FLO-CERT » pour une période de trois ans. Une procédure est en cours pour obtenir le label BIO pour les fruits séchés. La mise en œuvre de nouvelles relations commerciales a conduit à une collaboration intensive avec CLARO Fair Trade SA ainsi qu'un renforcement du commerce Sud-Sud (commerce de proximité). De plus, un effort important a été mis au renforcement du développement institutionnel de l'organisation au Cameroun.

Pour sa part, DM-échange et mission est représenté au Conseil de fondation de TerrEspoir, offre un accompagnement de consultant ainsi qu'un soutien financier.

Le GIC (Groupe d'Initiative Communautaire) TerrEspoir compte actuellement 120 membres répartis dans les régions du Littoral, Moungo, Ouest et Centre. Deux coordinateurs, un gestionnaire, un chauffeur et une secrétaire forment l'équipe permanente du GIC TerrEspoir.



Echange de personnes

En conclusion de sa dernière lettre circulaire à la fin d'un mandat de quatre ans (encadré ci-dessous), Anne Roulet passe le relais pour que les relations se poursuivent. Ses mots disent bien l'essentiel de la dynamique d'échanges et de relations dont DM-échange et mission est partie prenante. Voici quelques chiffres pour en rendre compte (entre parenthèses : chiffres 2009) :

- 168 (191) demandes d'informations sur les possibilités de « partir avec DM-échange et mission », dont 90 (79) pour le service civil ; 90 (128) dossiers ont fait l'objet d'une étude approfondie et 41 (45) personnes ont été accueillies pour un ou plusieurs entretiens ;
- 15 (20) personnes ont participé à la journée d'information en vue d'un départ, dont 10 sont intéressées à poursuivre la procédure de candidature pour un départ en 2011 ;
- 11 (15) personnes ont participé à la session de formation organisée par DM-échange et mission, ainsi qu'à d'autres modules de formation ;
- 10 (13) personnes, formées en 2009 ou 2010, sont parties : 4 (3) pour un long terme, 3 (5) civilistes, 1 (2) pour un moyen terme, 2 (3) pour un stage de découverte et de sensibilisation ;
- 16 (14) personnes, de retour d'un séjour de quelques mois ou années et porteuses d'une expérience à partager en Suisse ;
- 13 personnes ont été sollicitées en raison de leurs compétences pour une mission court terme d'appui spécifique : enseignement théologique, évaluation technique, évaluation, etc.
- Une centaine de personnes, essentiellement des jeunes, ont participé à des voyages en partie soutenus par DM-échange et mission (Cameroun, Togo, Syrie, Mozambique, Madagascar)
- Un cinquantaine personnes venant des Eglises et organisations partenaires ont été accueillies pour de brefs séjours et mises en relation avec des paroisses et Eglises en Suisse ; en plus des Messagers de l'Ecole Lisanga (Congo) des personnes sont venues des pays suivants : Cuba, Angola, Mozambique, Madagascar, Cameroun, Rwanda, Togo, Bénin, Liban, France.

En tant que membre d'Unité (Association suisse pour l'échange de personnes dans la coopération internationale, www.unite-ch.org), DM-échange et mission doit notamment aborder les éléments suivants lors de la formation proposée aux personnes envoyées :

- vision, ligne de conduite, structures et mode de travail de l'organisation d'envoi
- tendances générales en matière de politique du développement et de coopération
- importance et caractéristiques de l'échange de personnes dans la coopération
- interculturalité surtout en matière de communication, de conflits, de religion et de spiritualité
- exigences en matière d'égalité des sexes dans le cadre de l'échange de personnes dans la coopération
- travail de relations publiques
- la vie quotidienne au lieu de l'affectation: santé et sécurité, gestion du stress, corruption, etc.

Organisée à Longirod, la session de formation des envoyés-e-s a bénéficié de la présence d'Isabelle Sanchez venue partager son expérience de vie en Eglise à Cuba.



« J'aimerais vous remettre ce lien particulier qui s'est créé entre l'INESIN et les Eglises de Suisse, au travers des envoyées de DM-échange et mission que nous sommes et grâce à votre appui continu, votre intérêt pour ces projets et le partage de ce rêve d'un monde meilleur, de justice et de paix. Puisse ce lien humain continuer et nous enrichir, au-delà des limites du temps et de l'espace, des contrats et des budgets, dans la simple et essentielle communion spirituelle. »

Anne Roulet, envoyé de retour du Mexique

Communication

COMMUNICATION ET INFORMATION

Lancé en fin d'année 2009, la brochure «Témoins aujourd'hui» a été diffusée à 2'000 exemplaires aux pasteurs, diacres et responsables Terre Nouvelle des Eglises protestantes romandes. Axée sur les témoignages d'hommes et de femmes qui s'engagent aujourd'hui au nom de leur foi, en Suisse et dans le monde, cette publication a rencontré un grand succès et montre que DM-échange et mission peut prendre une place dans la dynamique missionnaire des Eglises, non seulement au loin mais également ici.

En 2010, les oeuvres d'entraide et de mission ont choisi de mettre un terme à leur publication commune « Terre Nouvelle ». Aussi, après 30 ans de parution, ce magazine, qui ne correspondait plus vraiment aux attentes des éditeurs et des lecteurs, sera remplacé dès 2011 par trois publications distinctes.

ANIMATION

Denise Goetz, fidèle collaboratrice depuis 33 ans et référence bien connue des paroisses, a laissé sa place à Valérie Maeder. Les événements majeurs de l'année ont été constitués par la campagne d'automne DM-EPER et la tournée des Messagers. La présentation des projets de DM-échange et mission à Cuba et la venue du pasteur Alison Infante ont permis à de nombreuses paroisses de mieux connaître la vie de l'Eglise sur cette île des Caraïbes. Les Messagers, une quinzaine d'enfants de l'Ecole Lisanga à Kinshasa, qui ont fêté les 30 ans de leur établissement, ont effectué une tournée de spectacles en Suisse et en Allemagne. Dans le courant de l'année, plus de 150 animations ont été réalisées par les envoyé-e-s et les collaborateurs-trices de DM-échange et mission.

JEUNESSE

Engagé dans un poste nouvellement créé, Alexandre Juvet a pris en charge l'animation jeunesse. Un axe de travail voulu par les instances de DM-échange et mission, qui souhaitent offrir aux jeunes l'occasion de s'engager et de témoigner. Des contacts avec les réseaux jeunesse et Terre Nouvelle des Eglises romandes ont mis en lumière des attentes réelles pour des échanges, des voyages et des possibilités de témoigner. Une stratégie à l'attention des jeunes en découlera dès le début 2011.

RECHERCHE DE FONDS

La mise en oeuvre de nouvelles actions de recherche de fonds n'a pas permis de réaliser les objectifs fixés. Les mailings adressés au public hors Eglise n'ont pas eu de bons retours. Si on constate tout de même une légère augmentation des dons effectués par des individus (+ 6%), ce sont surtout les montants en provenances des Eglises et des paroisses qui ont diminué (- 20%). La concurrence des appels d'urgence, mais également les difficultés financières des Eglises et paroisses sont pour DM-échange et mission des risques certains.

En collaboration avec mission 21 et les Unions chrétiennes suisses, l'action commune «Coup d'envoi pour l'équité», à l'occasion de la Coupe du monde de football en Afrique du Sud, a réuni quelques centaines d'enfants dans 6 tournois de solidarité en Suisse.

Depuis plus de seize ans, c'est Denise Goetz que les paroisses ont appelée pour une animation, une rencontre, du matériel. Avant cela, elle est passée par la réception, a joué les dactylos pour le magazine Terre Nouvelle, tenu la « librairie » du chemin des Cèdres et le secrétariat du Synode missionnaire. Après trente-trois ans à DM-échange et mission, elle a quitté ses fonctions fin août pour prendre une retraite méritée. Merci à elle !



Instances et réseaux

Les activités présentées dans ce rapport sont le fruit du travail de nombreuses personnes.

L'engagement bénévole des membres du Synode et du Conseil est à saluer, de même que l'engagement professionnel de l'équipe du secrétariat, avec les partenaires, les envoyé-e-s et les donateurs.

Le Synode missionnaire a siégé à Berne et à Chavannes-près-Renens. En mai, il a notamment procédé au renouvellement de ses instances avec le changement de législature fixé au 1er juillet 2010 et a validé la création de la Conférence de coordination des organisations missionnaires et de la FEPS. En novembre, il a pris connaissance de la fin du magazine Terre Nouvelle et a travaillé sur une thématique de l'AG Cevaa : « Migrations, dialogue interreligieux et vie communautaire ».

Le Conseil a tenu 10 séances. Il a préparé le renouvellement des instances, rencontré l'ensemble des Conseils synodaux des Eglises membres de DM-échange et mission ainsi que le Conseil de mission 21. A partir de dossiers élaborés par le secrétariat, le Conseil a notamment travaillé sur :

- la création d'une Conférence de coordination entre les organisations missionnaires et la FEPS,
- la fin du magazine Terre Nouvelle en décembre et la répartition des dons Terre Nouvelle non attribués,
- la mise à jour du programme institutionnel,
- la suspension de la commission Echange de personnes,
- la création d'une PPE avec l'EREN pour l'immeuble Bachelin à Neuchâtel,
- la démission de l'EELG pour fin 2011.

Au sein du secrétariat, d'importants changements ont eu lieu. Le nombre d'équivalent plein temps a passé de 11.8 à 12.26. Denise Goetz et Olivier Martin sont partis à la retraite et Irénée Haniss Pierrehumbert a démissionné. Sont arrivés : Valérie Maeder, Mathias Nagy et Etienne Basset ainsi qu'Alexandre Juvet pour le nouveau poste d'animateur jeunesse. Avec les changements de 2009 et ceux prévus au 1er janvier 2011, ce sont 7 nouvelles personnes qui auront été intégrées en 16 mois, ramenant l'âge moyen de 52 à 44 ans et l'ancienneté moyenne de 12 à 8 ans. Il s'agit donc bel et bien d'un défi important en terme de gestion des ressources humaines. Autour du secrétaire général, le groupe de direction a géré l'opérationnel avec l'aide de l'ensemble des collaborateurs des 3 services : les relations internationales, la communication et l'administration. Le colloque du personnel s'est réuni 4 fois en cours d'année.

Une équipe de bénévoles accomplit des tâches de soutien, nécessaires au bon fonctionnement du secrétariat.

Au niveau romand, DM-échange et mission a travaillé avec l'EPER et PPP pour le magazine TERRE NOUVELLE et pour une journée Terre Nouvelle à l'intention des stagiaires pasteurs et diacres des Eglises romandes. Un dialogue régulier avec les Conseils synodaux et les responsables de l'animation Terre Nouvelle contribue à mettre en évidence les spécificités et les complémentarités, ainsi que les attentes et les offres de l'ensemble des partenaires professionnels et bénévoles engagés dans la dynamique Terre Nouvelle.

Avec les partenaires suisses pour le développement (PPP, Unité, DDC), DM-échange et mission tire profit des expériences acquises sur le terrain pour améliorer ses outils de travail (élaboration, suivi et évaluation des programmes et projets), ainsi que pour l'accompagnement offert aux envoyé-e-s en dialogue avec les Eglises d'accueil.



PAIN POUR LE PROCHAIN



« Après cinq ans en Côte d'Ivoire, je peux, à travers mon nouvel emploi à DM-échange et mission, rester en contact avec le continent africain et lui rendre un peu de tout ce qu'il m'a apporté en contribuant au bon déroulement de projets de développement. »

Mathias Nagy
assistant au service des relations internationales

Rapport de performance

1. But de l'organisation

DM-échange et mission est le service de mission créé par les Eglises protestantes de Suisse romande en 1963 dans le but de :

- conduire avec elles une réflexion sur la mission de l'Eglise dans le double sens de la proclamation de l'Évangile et du service dans le monde et de rappeler la dimension de l'Eglise universelle, de son unité et de sa diversité, de son rôle de témoin de la réconciliation avec Dieu et entre les hommes,
- être l'instrument des Eglises et institutions membres pour élaborer, planifier et réaliser des relations avec et entre des Eglises et institutions partenaires,
- être à disposition des Eglises de Suisse (FEPS) pour assurer des mandats de relation avec d'autres Eglises et institutions,
- construire et assurer des relations de partenariat, fondées sur le dialogue, le partage et la coresponsabilité,
- participer à la sensibilisation de la société civile en Suisse romande sur les enjeux de la solidarité internationale.

Au travers de ses activités, DM-échange et mission stimule la prière et la réflexion missiologique. Il encourage et participe au dialogue interreligieux. Dans l'exercice des mandats qui lui sont confiés, il participe à la mise en œuvre de programmes :

- d'échange de personnes, manifestant la réalité de l'Eglise universelle,
- d'évangélisation et de formation chrétienne,
- d'entraide concernant la personne humaine dans sa globalité et fondés sur les principes d'un développement durable,
- facilitant le partage d'information entre ses membres et ses partenaires, en étant leur porte-parole.

2. Membres, organes dirigeants et de gestion (voir organigramme ci-joint)

2.1 Synode missionnaire

Le Synode missionnaire est l'assemblée générale de DM-échange et mission. Il comprend 46 délégués désignés par les 8 Eglises/conférence d'Eglises membres. Leur mandat est de 4 ans. Le bureau du Synode, composé de 4 membres, est élu pour 4 ans. Le changement de législature ayant eu lieu le 1 juillet 2010, le mandat actuel arrivera à échéance en juin 2014. La composition actuelle du bureau est la suivante :

- Dvorak Madeline, présidente, Vallorbe
- Hermenjat Jean-Claude, Lussy
- Vidoudez Henri, Aubonne
- Vacant

« La mission à l'étranger suppose un travail d'administration et de logistique ici. A DM-échange et mission, j'ai trouvé un milieu professionnel stimulant qui me remet en confiance. »

Marylise Gonin
bénévole



Rapport de performance

Rapport de performance

2.2 Conseil

Le Conseil se compose de 7 à 9 membres pour un mandat de 4 ans. Le renouvellement des instances ayant eu lieu au 1 juillet 2010, le mandat actuel arrivera à échéance en juin 2014. La composition actuelle est la suivante :

- Girardin Benoît, Montricher
- Lutz Florence, Lavey-Village
- Mercier Michel, Sullens
- Noyer Christine, présidente, Sugiez
- Roulet Etienne, Vaulion
- De Salis Ysabelle, Neuchâtel
- Vacant

La Commission d'examen de la gestion se compose de 5 membres élus par le Synode pour un mandat de 4 ans. Le renouvellement des instances ayant eu lieu au 1 juillet 2010, le mandat actuel arrivera à échéance en juin 2014. La composition actuelle est la suivante :

- Garin Véronique, Rolle
- Ikele Alain-Blaise, président, Moutier
- Kolb Raymond, Vionnaz, dès le 27 novembre 2010
- Troester Dominik, Magden
- Vacant

2.3 Secrétariat général et groupe de direction

Le groupe de direction est composé de 4 personnes, dirigé par le secrétaire général, Jacques Küng et dont les autres membres sont : Jean-Daniel Peterschmitt, Bertrand Quartier et Laurent Venezia.

3. Liens avec des organisations liées

DM-échange et mission entretient des relations de collaboration avec la FEPS, mission 21, Pain pour le Prochain et avec l'EPER. En Suisse romande, cette collaboration se concrétise pour l'essentiel au travers de la coordination Terre Nouvelle.

4. Activités

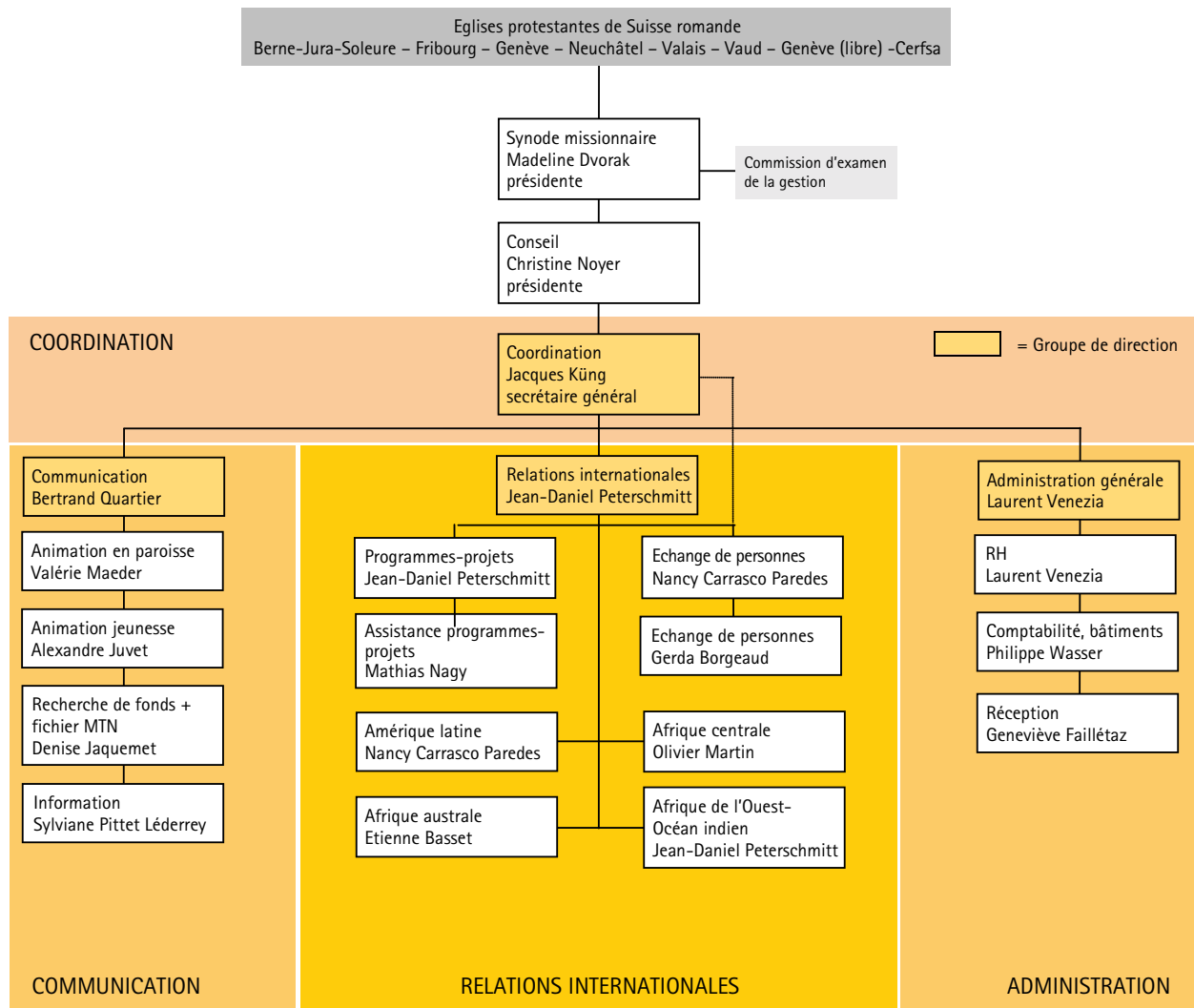
Voir les pages 4 à 26.



« L'action « Coup d'envoi pour l'équité » est une idée magnifique, que je soutiens volontiers. Chacun peut y prendre part, afin que le peuple africain sorte aussi gagnant de la coupe du monde. »

*Ottmar Hitzfeld
entraîneur de l'équipe nationale
de football*

Organigramme



DM-échange et mission
Organigramme au 31 décembre 2010

Finances

L'année 2010 se termine sur un bilan mitigé. Si, comme ces dernières années, l'exercice se clôt sur un résultat positif, il est fortement influencé par un legs exceptionnel de Fr.1'000'000.-. Ce montant permet de compenser la diminution des ressources attribuées aux mandats de DM-échange et mission via les Eglises membres. Le résultat final du compte d'exploitation, bénéficiaire, après opérations sur fonds, se monte à Fr. 129'406.91 en diminution de 41 %. Les ressources disponibles ont permis de maintenir le niveau de nos contributions aux actions de témoignage et de solidarité, ainsi qu'aux activités d'échange de personnes.

Les contributions des Eglises membres sont en forte diminution (- 16% par rapport à 2009, - 14% déjà l'année précédente). Il s'agit là de la conjonction de la diminution des dons attribués à DM-échange et mission et de la décision des Eglises de modifier la clé de répartition des dons non attribués (60% DM-20% EPER-20% PPP) après couverture des frais du magazine Terre Nouvelle. Globalement, les dons communautaires (paroisses/ groupes) sont en diminution (- 20%), les dons individuels sont en augmentation (+ 6%). Comme en 2005, les dons globaux de la coordination financière romande restent stables, mais un transfert significatif est observé au profit des appels d'urgence de l'EPER. Les contributions des partenaires institutionnels ecclésiaux sont en diminution (- 4%). Les contributions publiques sont stables (+ 0.5 %). Les contributions d'autres partenaires sont en augmentation (privés et/ou étrangers: + 11%). L'ensemble des contributions bénéficie d'une rentrée exceptionnelle au niveau des legs de Frs 1'000'000. Le total des produits 2010 se situe au final 1.8 % en dessus des résultats 2009 et 0.2 % en dessous de 2008.

Les attributions aux programmes et projets des partenaires sont stables (+ 0.1% par rapport à 2009). Même si des signes positifs sont visibles, les efforts entrepris pour développer les activités d'échanges de personnes n'ont pas encore développé les effets escomptés (- 0.5%). Les soutiens à nos différents partenaires par le biais des actions de témoignage et de solidarité sont stables (+ 0.4%).

Les charges de la communication suivent, avec un peu de décalage, les investissements budgétés pour la recherche de fonds sur 3 ans (2010 étant la troisième année). L'ensemble des charges de coordination, de gestion et d'administration est en augmentation (+ 4%). Cette augmentation provient de frais de rénovation du bâtiment du secrétariat, d'augmentation de frais d'instances ainsi que de la mise en place de la nouvelle politique salariale. Le nombre d'équivalent plein temps au secrétariat passe de 11.8 à 12.26. Les 5 changements de personnes ont eu pour conséquence un rajeunissement général des effectifs.

Hors-exploitation, le rendement et la valeur des placements financiers a été contrebalancés par la perte de valeur de l'euro, alors que le poste Immeubles a été influencé par la fin des travaux de rénovation de la maison de L'Ouche à Longirod. Il est à signaler que les recettes de location de cet immeuble sont en nette augmentation. Les modifications des provisions et fonds sont principalement des variations affectées.

Le bilan, en augmentation (+ 3%), présente au passif le capital de l'organisation pour un montant de Frs 3'640'517.11 (+ 17%), des fonds affectés pour Frs 1'672'102.61 (+ 7%) et un capital étranger pour Frs 344'644.48 (+ 6%). Il est à noter cette année le transfert comptable des provisions en dons libres attribués. Les actifs immobilisés sont portés à Frs 1'359'562.21 (+ 2%) alors que les actifs circulants correspondent à Frs 4'297'701.99 (+ 3%).

Les comptes détaillés sont disponibles sur demande auprès du secrétariat: secretariat@dmr.ch ou 021 643 73 73.



A tous les donateurs et donatrices, aux Eglises et aux organisations qui donnent sens et vie aux relations avec les partenaires du Sud, nous exprimons notre vive reconnaissance !

Ci-contre: «Champions solidaires» lors des 20km de Lausanne

Bilan

ACTIF		au 31.12.2010	au 31.12.2009
Liquidités	1	2'840'268	2'400'388
Titres et Placements	2	812'574	762'827
Créances	3	33'764	41'201
Stocks	4	1'600	6'177
Actifs transitoires	5	609'496	972'955
Total actifs circulants		4'297'702	4'183'548
Immobilisations corporelles	6	1'260'718	1'224'156
Participations financières et prêts	7	98'844	107'380
Total actifs immobilisés		1'359'562	1'331'536
Total de l'actif		5'657'264	5'515'084
PASSIF			
Dettes financières	8	115'096	154'701
Autres engagements	9	54'716	54'982
Passifs transitoires	10	174'832	114'540
Total du capital étranger à court terme		344'644	324'223
Provisions	11	0	504'905
Total des fonds affectés	12	1'672'103	1'569'603
Capital libre		1'451'014	1'451'014
Fonds libre		1'469'096	855'691
Fonds pour nouveaux projets		591'000	591'000
Résultat de l'exercice		129'407	218'648
Total du capital de l'organisation		3'640'517	3'116'353
Total du passif		5'657'264	5'515'084

Commentaires
 - chiffres 1 à 11 : voir pp. 36-37
 - chiffre 12 : voir tableau p. 34

Comptes d'exploitation

PRODUITS		au 31.12.2010	au 31.12.2009
A*	Contributions des Eglises membres dont affectées 664'665	1'532'884	1'824'537
B	Contributions d'organisations partenaires (affectées)	1'695'857	1'692'758
C1	Autres contributions et dons (affectés)	0	36'394
C2	Legs (sans affectation)	1'132'561	728'311
D	Autres produits liés aux activités	58'871	61'325
Total produits		4'420'173	4'343'325
CHARGES			
E	Total Envoyé-e-s	746'483	750'312
F	Total Actions de témoignage et solidarité	1'724'599	1'717'121
Total charges programmes		2'471'082	2'467'433
G	Voyages et frais	38'905	32'607
H	Communication	289'808	255'737
I	Frais de personnel	1'312'315	1'287'491
K1	Charges d'exploitation liées aux postes	69'074	88'682
K2	Charges d'exploitation générale	147'490	113'815
Total charges de coordination et de gestion		1'857'592	1'778'331
Total charges liées aux mandats		4'328'674	4'245'764
Résultat d'exploitation		91'499	97'561
L	Produits sur placements financiers	491	177'909
M	Produits immeubles	29'769	-41'803
Résultat avant opérations sur fonds		121'760	233'667
Prélèvements sur fonds affectés		169'148	481'519
Attributions à fonds affectés		-161'500	-496'538
Résultat après opérations sur fonds		129'408	218'648

* Lettres selon Commentaires , dès page 38

Tableau de financement

	au 31.12.2010
A Flux de fonds provenant de l'activité d'exploitation	
Résultat de l'exercice avant opérations sur fonds	121'759
Amortissement d'immobilisations corporelles	28'015
Augmentation prêt	0
Augmentation des créances	7'437
Augmentation des titres	-49'747
Diminution du stock	4'577
Diminution actifs transitoires	363'459
Augmentation participations financières	8'536
Diminution passifs transitoires	60'292
Augmentation dettes financières	-39'605
Diminution autres engagements	-266
Flux de fonds provenant de l'activité d'exploitation	504'458
B Flux de fonds provenant de l'activité d'investissement	
Flux de fonds provenant de l'activité d'investissement	-64'577
C Flux de fonds provenant de l'activité de financement	
Augmentation des dettes financières à long terme	0
Augmentation d'autres dettes à long terme	0
Flux de fonds provenant de l'activité de financement	0
Total A, B, C	439'881
D Augmentation des disponibilités	
Existant initial des disponibilités (au 01.01.)	2'400'388
Existant final des disponibilités (au 31.12.)	2'840'268
Variation des disponibilités	439'881

Variation du capital

Variation des fonds avec affectation limitée	Etat au 31.12.2009	Dotations	Reprises	Etat au 31.12.2010
Fonds régionaux				
Afrique Australe				
Fonds Angola	23'797			23'797
Fonds Mozambique	73'570	4'000	15'000	62'570
Fonds Afrique du Sud	0	20'000		20'000
Fonds régional Afrique Australe	91'243			91'243
Proche et Moyen Orient				
Fonds Egypte-Soudan	3'962			3'962
Fonds ACO	3'459			3'459
Afrique de l'Ouest				
Fonds Bénin	2'778			2'778
Fonds Togo	11'000	50'000		61'000
Afrique Centrale				
Fonds Rwanda	59'159		15'000	44'159
Fonds Congo	6'000			6'000
Fonds Cameroun	4'565			4'565
Océan Indien				
Fonds Madagascar	225'917	16'000		241'917
Fonds Ile Maurice	0	18'000		18'000
Amérique Latine				
Fonds régional Amérique latine	26'219			26'219
Fonds sectoriels				
Fonds Education	65'531			65'531
Fonds Santé	103'752			103'752
Fonds Action sociale-enfants	60'937			60'937
Fonds Formation théologique	38'456			38'456
Fonds Médias	2'770			2'770
Fonds Urgences	10'925			10'925
Fonds Genre	22'000			22'000
Fonds Justice et Paix	0	24'500		24'500
Fonds pour partenaires	733'563			733'563
Capital des fonds avec affectation limitée	1'569'603	132'500	30'000	1'672'103
Variation du capital				
Capital libre	1'451'014			1'451'014
Fonds libres	855'691	218'648*		1'074'339
Fonds libre attribués	504'905	29'000	139'148	394'757
Fonds pour nouveaux projets	591'000			591'000
Résultat de l'exercice	218'648	129'407	218'648	129'407
Capital de l'organisation	3'621'258	377'055	357'796	3'640'517

*résultat exercice
2009

Annexe aux comptes

Principes concernant la présentation des comptes

Base de la présentation des comptes

En raison des relations de collaboration que DM-échange et mission entretient avec les institutions partenaires en Suisse, la présentation des comptes se conforme aux recommandations Swiss GAAP RPC 21.

Cercle de consolidation et liens avec des organisations liées

DM-échange et mission n'exerce pas d'influence prépondérante sur d'autres institutions du fait d'une direction commune ou d'autres moyens de contrôle.

Organisations proches

Le Fonds d'entraide du Département Missionnaire des Eglises protestantes de la Suisse romande est une fondation ayant pour but d'aider les collaborateur-trice-s et bénéficiaires de rentes de DM-échange et mission en cas de détresse économique liée à la vieillesse, au décès, à l'invalidité ou à d'autres circonstances particulières. Son Conseil est désigné par moitié par le Conseil de DM-échange et mission et par les collaborateur-trice-s de DM-échange et mission.

Principe d'établissement du bilan et de l'évaluation

Les titres figurent à leur valeur au jour de clôture de l'exercice.

Les stocks sont comptabilisés à leur valeur d'achat (livres de la librairie).

Les autres immobilisations corporelles sont comptabilisées sur la base des frais d'acquisition et amorties sur 4 ans. Les bâtiments sont évalués sur des bases prudentes et ne font pas l'objet d'amortissement.

Les provisions sont constituées selon le besoin de prudence basé sur des risques et besoins identifiés.

La comptabilité est tenue en Francs suisses. Les éléments d'actifs et de passifs en devises étrangères sont évalués à leur valeur au jour de clôture de l'exercice. Les opérations financières en devises découlant des activités courantes sont converties au cours du jour.

Après une complète restauration, la maison de l'Ouche, propriété de DM-échange et mission à Longirod (Vd), ouvre à nouveau ses portes. Avec deux cuisines totalement équipées et une salle de séjour, l'Ouche dispose de douze chambres pouvant accueillir au total vingt-trois personnes pour des vacances, des retraites, des sessions de formations.



Commentaire du bilan

		au 31.12.2010	au 31.12.2009
1) LIQUIDITÉS			
Caisse		21'021	23'045
Poste		2'769'247	2'203'907
Banque		50'000	173'436
Total		2'840'268	2'400'388
2) TITRES ET PLACEMENTS			
Titres		812'574	762'827
Total		812'574	762'827
3) CRÉANCES			
Impôts anticipés à récupérer		27'558	11'441
Créances envers des organisations proches		6'206	29'760
Total		33'764	41'201
4) STOCK			
Stock livres		1'600	6'177
Total		1'600	6'177
5) ACTIFS TRANSITOIRES			
Dons à recevoir de partenaires ou d'Eglises cantonales		540'029	860'635
Actifs transitoires		69'467	112'320
Total		609'496	972'955
6) IMMOBILISATIONS CORPORELLES			
	<i>Mouvements</i>	au 31.12.2010	au 31.12.2009
<u>Valeur actuelle brute</u>			
Centrale téléphonique	23'618	23'619	1
Informatique	20'959	20'959	0
Véhicules		165'269	165'269
Immeubles en Suisse	20'000	1'207'966	1'187'966
Immeubles au Mozamb./Afr. du Sud		14	14
Total	64'577	1'417'828	1'353'250
<u>Amortissements</u>			
Centrale téléphonique	-6'000	-6'000	
Informatique	-5'250	-5'250	
Véhicules	-16'765	-145'859	-129'094
Total	-28'015	-157'109	-129'094
Valeur nette	36'562	1'260'719	1'224'156

	au 31.12.2010	au 31.12.2009
7) PARTICIPATIONS FINANCIÈRES ET PRÊTS		
Participation Terrespoir	20'000	20'000
Prêt voiture Terrespoir	23'844	30'880
Prêt Claro	50'000	50'000
Avance Comptoir des Timbres	5'000	6'500
Total	98'844	107'380
8) DETTES FINANCIÈRES		
20 comptes courants en faveur des envoyés	115'096	154'702
Total	115'096	154'702
9) AUTRES ENGAGEMENTS		
Compte courant SECAAR	-141	275
Fonds Action chrétienne en Orient (non propriétaire)	30'391	30'241
Fonds Mozambique retraites Eglises du Nord (non propriétaire)	24'466	24'466
Total	54'716	54'982
10) PASSIFS TRANSITOIRES		
Montant de factures payées en 2011 pour l'exercice 2010	174'832	114'540
Total	174'832	114'540

11) PROVISIONS

Les provisions ont été transférées dans le capital de l'organisation, sous fonds libres attribués.

12) FONDS AFFECTES

Voir tableau de variation du capital en page 36.

« DM-échange et mission, c'est le lieu privilégié du recentrement quotidien en équipe autour de la Parole et le lieu du décentrement par l'accueil et l'envoi d'hommes et de femmes. Ce décentrement se vit aussi dans les visites faites auprès des partenaires. Neuf années avec DM-échange et mission, ici et ailleurs, c'était parfois rude, mais méga cool ! »

Irénée Haniss



Commentaire du compte d'exploitation

(recettes)

BUDGET 2010	PRODUITS D'EXPLOITATION		COMPTE 2010	COMPTE 2009
A. CONTRIBUTIONS DES EGLISES MEMBRES				
1'800'000	A110	Dons aux mandats/projets DM-échange et m.	1'122'304	1'431'988
350'000	A120	Dons Terre Nouvelle selon clé de répartition	256'519	270'730
150'000	A130	Autres Eglises (dont CERFSA)	154'061	121'820
2'300'000	A	Total Eglises membres	1'532'884	1'824'538
B. CONTRIBUTIONS D'ORGANISATIONS PARTENAIRES				
B.1. Contributions d'organismes ecclésiastiques				
235'000	B100	FEPS Accord-cadre	237'495	237'494
110'000	B110	mission 21	110'000	110'000
456'000	B120	Pain Pour le Prochain	459'150	506'165
65'000	B130	Fonds œcuménique Et Petits Projets TN	65'500	58'000
866'000	B.1	Sous-total partenaires Terre Nouvelle	872'145	911'660
B.2. Contributions publiques				
412'000	B210	DDC, contributions pour volontaires	110'000	114'500
0	B220	DDC, autres contributions ATS	302'000	295'500
0	B230	Cantons et communes	0	0
412'000	B.2	Sous-total contributions publiques	412'000	410'000
B.3. Contributions d'autres partenaires				
130'000	B310	Solidarité Tiers-Monde	115'000	84'400
259'400	B320	Autres contributions suisses	224'465	252'484
36'500	B330	Eglises et Missions étrangères	72'247	34'215
425'900	B.3	Sous-total autres partenaires	411'712	371'099
1'703'900	B	Total contributions des organisations	1'695'857	1'692'759
C.1 AUTRES CONTRIBUTIONS ET DONS				
75'000	C.1	Actions spécifiques	0	36'394
C.2. LEGS				
300'000	C.2	Legs	1'132'561	728'311
D. AUTRES RESSOURCES				
1'000	D120	SOC, "Bénéfices"	0	458
0	D125	Prestations d'assurances	5'217	9'911
12'000	D135	Recettes d'animation et formation	7'353	7'255
44'000	D140	Programme Terre Nouvelle	46'300	43'700
57'000	D	Total autres ressources	58'870	61'324
4'435'900		TOTAL GENERAL DES PRODUITS	4'420'173	4'343'326

Commentaire du compte d'exploitation (dépenses)

BUDGET 2010	CHARGES D'EXPLOITATION		COMPTES 2010	COMPTES 2009
E. ENVOYE-E-S				
23'000	E110	Envoyé-e-s Cevaa : prise en charge DM-échange et m.	26'464	22'420
99'900	E115	Envoyé-e-s Cevaa : contribution selon budget Cevaa	91'800	91'800
51'000	E120	Envoyé-e-s ACO : prise en charge DM-échange et m.	46'393	41'095
627'500	E130	Envoyé-e-s dans les partenariats bilatéraux	485'875	456'399
125'000	E140	Nouveaux envois	59'555	94'210
10'000	E150	Programme envoyé-e-s courts termes	18'092	9'742
40'000	E160	Programme échanges et visites	18'305	34'646
976'400	E	Total Envoyés	746'484	750'312
F. ACTIONS DE TMOIGNAGE ET DE SOLIDARITE				
400'100	F110	ATS de la Cevaa: contribution selon budget Cevaa	408'200	408'200
99'000	F120	ATS avec des partenaires ACO	103'886	94'592
1'310'000	F130	ATS avec des partenaires bilatéraux	1'169'448	1'182'677
		Nouvelles actions:		
38'000	F160	ATS financées par dons en cible	43'065	31'652
50'000	F170	ATS financées par des contributions	0	0
0	F180	ATS financées par des dons hors cible	0	0
0	F190	Charges en Suisse sur ATS	0	0
1'897'100	F	Total actions de témoignage et solidarité	1'724'599	1'717'121
G. VOYAGES ET FRAIS DE SUIVI				
35'000	G	Voyages et frais de suivi	38'905	32'607
H. COMMUNICATION				
66'000	H110	Publications, site internet	80'807	73'251
38'000	H120	Matériel d'animation (y.c. campagne commune)	31'762	40'467
5'000	H130	Animations par intervenant-e-s	1'100	7'565
4'000	H140	Documentation	1'421	1'572
179'000	H150	Recherche de fonds	156'969	115'041
5'000	H160	Catalogage	17'750	17'841
297'000	H	Total communication	289'808	255'737
I. FRAIS DE PERSONNEL				
1'354'400	I110	Charges salariales secrétariat	1'238'020	1'211'604
36'800	I120	Charges salariales postes communs TN	37'301	34'926
6'000	I135	Civilistes	0	3'835
31'500	I140	Autres frais liés au personnel	36'994	37'126
1'428'700	I	Total frais de personnel	1'312'314	1'287'491

<i>BUDGET 2010</i>			COMPTES 2010	<i>COMPTES 2009</i>
K1. CHARGES D'EXPLOITATION : liées aux postes de travail				
55'000	K110	Outil informatique	25'257	44'082
5'000	K120	Véhicule	4'727	9'332
18'000	K140	Fournitures et photocopies	15'614	18'811
15'000	K150	Télécommunications	15'168	9'219
10'000	K160	Frais de port	8'308	7'239
103'000	K1	Total charges d'exploitation	69'074	88'682
K2. CHARGES D'EXPLOITATION GENERALE: siège, équipements, finances, instances				
44'000	K210	Bâtiment Cèdres 5 (siège)	61'257	34'630
1'000	K220	Entretien / remplacement d'équipements	4'345	5'219
4'500	K230	Assurances	4'122	4'270
13'500	K240	Energie	13'554	10'197
10'000	K250	Cotisations	10'896	10'984
8'000	K260	Frais d'accueil et divers	13'027	11'856
6'000	K270	Honoraires Fiduciaire et conseil	6'752	5'879
4'000	K280	Frais bancaire, Postfinance	4'448	4'052
	K285	Amortissements financiers	8'297	15'000
14'000	K290	Frais Conseil et commissions	15'931	11'728
5'000	K295	Voyages et frais de représentation	4'863	0
110'000	K2	Total autres charges	147'490	113'815
4'847'200		TOTAL GENERAL DES CHARGES	4'328'674	4'245'765

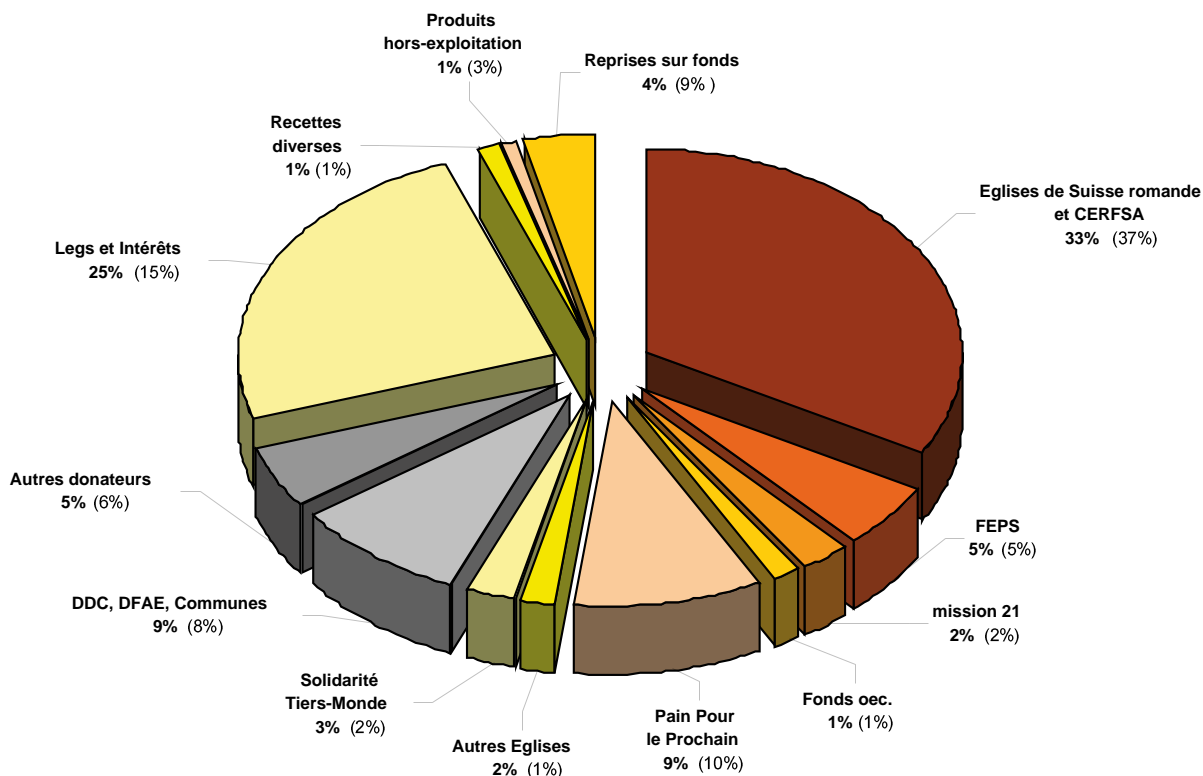
Informations complémentaires :

- En 2010, le secrétariat de DM-échange et mission comptait 12.26 (11.80 en 2009) postes plein-temps occupés par 15 (15) collaborateurs-trice-s dont 9 (10) travaillent à temps partiel. 5 changements de collaborateur-trice-s ont eu lieu en cours d'année, soit la création d' 1 nouveau poste et le remplacement de 3 départs en 2010 et 1 de 2009, dont 3 départs à la retraite.
- 28 (28) personnes ont fait l'expérience d'un engagement outremer dont :
 - 10 (7) envoyé-e-s long terme correspondant à 7.5 (5.3) postes plein-temps et 5 (5) conjoint-e-s.
 - 11 (14) envoyé-e-s moyen terme et civilistes, correspondant à 6.0 (6.1) postes plein-temps.
 - 4 (4) courts termes, pour des séjours de 2 mois à 4 mois.
 - 1 (1) envoyé itinérant à mi-temps.
 - 2 (2) envoyé-e-s associé-e-s et leurs conjoint-e-s.

Plusieurs conjoint-e-s ont assumé des activités à temps partiel dans le cadre des programmes des partenaires. De plus, plusieurs missions d'expert-e-s ont eu lieu pour différents projets.
- En 2010, 95 (106) collaborateurs bénévoles ont assuré 557 (1'450) heures de travail dans les domaines de l'information, de l'expédition, de l'accueil et dans les commissions et instances.
- Les membres du Conseil ont travaillé à titre bénévole. Leur défraiement s'est élevé à Frs 5'127.90 (3'483.90).

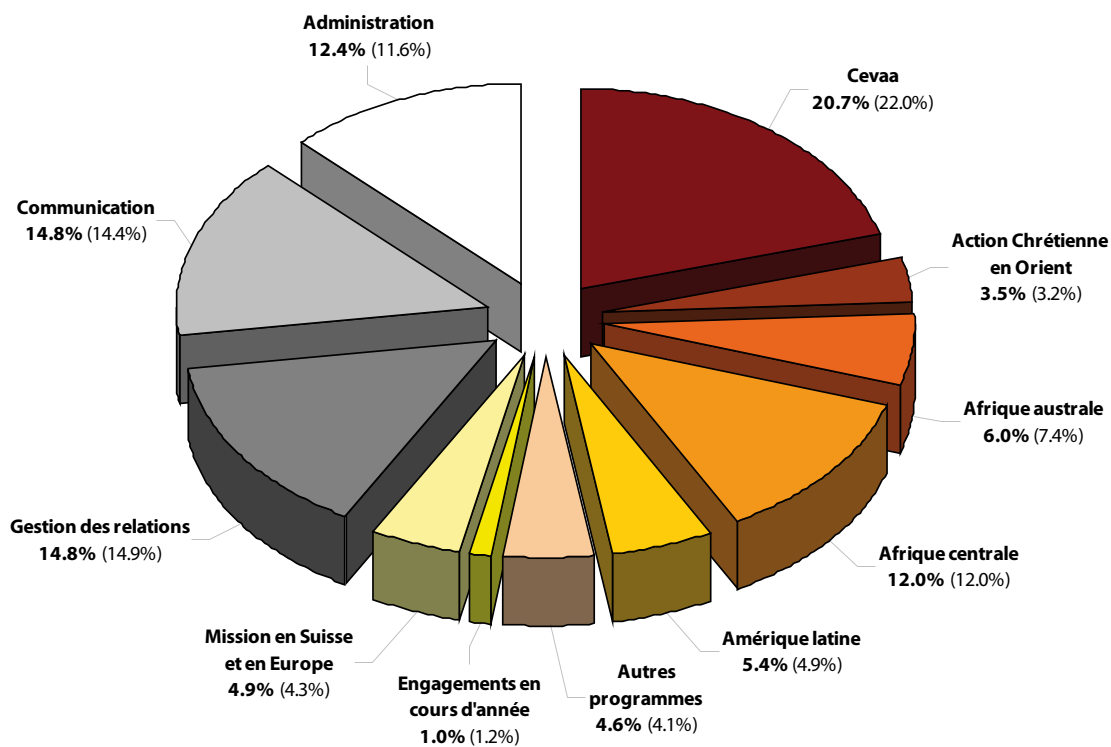
Produits par origine

2010 (2009)



Charges par activité

2010 (2009)



Commentaire des rubriques hors exploitation

BUDGET 2010	PRODUITS HORS EXPLOITATION	COMPTES 2010	COMPTES 2009
L. PRODUITS SUR PLACEMENTS FINANCIERS			
12'000	Intérêts bancaires et ccp	22'073	11'168
38'000	Intérêts et gains des placements	26'175	25'515
-	Bénéfice/perte sur placement	-47'757	141'226
50'000.00	L Total résultat financier	491	177'909
M. IMMEUBLES (hors Cèdres 5)			
110'000	Recettes d'immeubles	132'487	108'946
-50'000	Charges d'immeubles*	-97'282	-145'493
-5'350	Charges salariales et frais généraux	-5'436	-5'257
54'650	M Résultat d'immeubles	29'769	-41'803

*L'augmentation des charges d'immeubles en 2009 et 2010 comprend notamment les frais de rénovation de la maison de l'Ouche à Longirod.



Après 33 ans auprès de DM-échange et mission, Olivier Martin a pris sa retraite. Comme agronome, il a travaillé au Tchad et au Cameroun, puis comme conseiller itinérant du SCAR (Service chrétien d'animation rurale). Ensuite comme secrétaire exécutif pour l'Afrique centrale au secrétariat, fondant au passage TerrEspoir et initiant Paysans solidaires. Un grand merci à Olivier, homme de foi, de conviction et de relations.

Commentaire du compte d'exploitation

dépenses par nature d'activité
(projets-programmes)

<i>BUDGET 2010</i>	CHARGES PAR NATURE D'ACTIVITÉS	COMPTES 2010	COMPTES 2009
P. PROGRAMME « Communauté d'Eglises en mission »			
<i>500'000</i>	P.1 Participation au budget général de la Cevaa	500'000	500'000
<i>23'000</i>	P.2 Envoyé-e-s Cevaa, prise en charge DM-échange et mission	38'943	22'420
<i>468'000</i>	P.3 Actions spécifiques DM avec des partenaires Cevaa	354'644	410'443
<i>991'000</i>		893'587	932'863
Q. PROGRAMME ACTION CHRETIENNE EN ORIENT			
<i>63'000</i>	Q.1 Participation au budget général de l'ACO FE	66'886	57'592
<i>51'000</i>	Q.2 Envoyé-e-s, prise en charge DM-échange et mission	47'261	41'095
<i>36'000</i>	Q.3 Autres programmes dans le secteur ACO	37'000	37'000
<i>150'000</i>		151'147	135'687
R. PROGRAMME AFRIQUE AUSTRALE			
<i>51'000</i>	R.1 Programme lusophone enfants et jeunesse	50'000	85'000
<i>80'000</i>	R.2 Programme théologique lusophone	67'376	47'456
<i>80'000</i>	R.3 Afrique du Sud	80'000	80'000
<i>42'000</i>	R.4 Angola	48'016	51'000
<i>12'000</i>	R.5 Mozambique	13'551	52'584
<i>265'000</i>		258'943	316'040
S. PROGRAMMES BILATERAUX			
S.1 AFRIQUE CENTRALE			
<i>254'500</i>	S.11 Cameroun	238'972	231'208
<i>92'000</i>	S.12 Congo (R.D.)	71'261	71'237
<i>214'500</i>	S.13 Rwanda	210'869	207'530
<i>561'000</i>		521'102	509'975
S.3 AMERIQUE LATINE			
<i>59'000</i>	S.31 Théologie et pastorale sociale	37'523	65'404
<i>24'000</i>	S.32 Enfance	8'000	9'000
<i>35'600</i>	S.33 Cuba	39'080	38'105
<i>185'000</i>	S.34 Mexique	149'164	95'883
<i>303'600</i>		233'767	208'392
S.4 AUTRES PROGRAMMES DE PARTENARIAT			
<i>170'500</i>	S.41 SECAAR-CAR	170'364	152'516
<i>20'000</i>	S.42 Autres partenaires	30'000	20'000
<i>190'500</i>		200'364	172'516

<i>BUDGET 2010</i>		COMPTES 2010	COMPTES 2009
S.5 ENGAGEMENTS ET ACTIONS EN COURS D'ANNEE			
<i>278'000</i>	S.5 Engagements et actions en cours d'année	44'030	51'181
T. MISSION EN SUISSE ET EN EUROPE			
<i>223'800</i>	T Mission en Suisse et en Europe	210'371	182'900
U. GESTION DES RELATIONS AVEC PARTENAIRES, ENVOYE-E-S, CANDIDAT-E-S			
<i>690'800</i>	U Gestion des relations	639'739	632'222
V. PROGRAMME DE COMMUNICATION			
<i>50'300</i>	V.1 Animation dans les paroisses	45'120	48'672
<i>28'900</i>	V.2 Campagne d'automne DM - EPER	29'081	33'666
<i>116'100</i>	V.3 Information et relations publiques	123'597	103'588
<i>437'400</i>	V.4 Recherche de fonds	409'930	379'972
<i>44'200</i>	V.5 Documentation, bibliothèque, archives	31'480	45'234
<i>676'900</i>	V Programme de communication	639'208	611'132
W. COORDINATION, ADMINISTRATION, GESTION			
<i>405'800</i>	W Coordination, Administration et Gestion	424'171	391'424
X. SECRETARIAT GENERAL, INSTANCES			
<i>110'800</i>	X Secrétariat général et Instances	112'246	101'433
<i>4'847'200</i>	TOTAL GENERAL DES CHARGES	4'328'674	4'245'765

DM-échange et mission en seize visages

Ces derniers mois, l'équipe de DM-échange et mission a considérablement changé. En un peu plus d'un an, plus de 50% de l'effectif s'est modifié. Voilà donc les seize collaborateurs et collaboratrices qui forment aujourd'hui l'équipe:



De gauche à droite : Mathias Nagy, Philippe Wasser, Priscille Girardet, Gerda Borgeaud, Geneviève Failletaz, Etienne Basset, Laurent Venezia, Jacques Küng, Nancy Carrasco, Roger Zürcher, Denise Jaquemet, Jean-Daniel Peterschmitt, Alexandre Juvet, Valérie Maeder, Bertrand Quartier, Sylviane Pittet.

merci!

DM-échange et mission est spécialisé dans l'envoi de personnes au service d'Eglises et de partenaires du Sud.

Plusieurs types de séjours et d'engagement sont proposés:

Mandats professionnels :

- long terme (2 ans ou plus)
- moyen terme (6 à 12 mois)
- service civil en Suisse ou à l'étranger (6 à 13 mois)

Sensibilisation :

- stages de découverte (2 à 4 mois)
- voyages et visites de groupes

DM-échange et mission soutient également des projets de formation, de santé et de développement en Afrique, en Amérique latine et au Proche et Moyen-Orient.

Cela représente aujourd'hui 20 postes d'envoyé-e-s pour 60 projets soutenus dans 13 pays.

DM-échange et mission est financé principalement par des dons privés. Il reçoit aussi des contributions des Eglises protestantes de Suisse, de Pain pour le Prochain ou des organismes publics (DDC, DFAE, Cinfo, communes).

DM-échange et mission, au service des Eglises protestantes de Suisse romande.

témoignez les uns les autres